

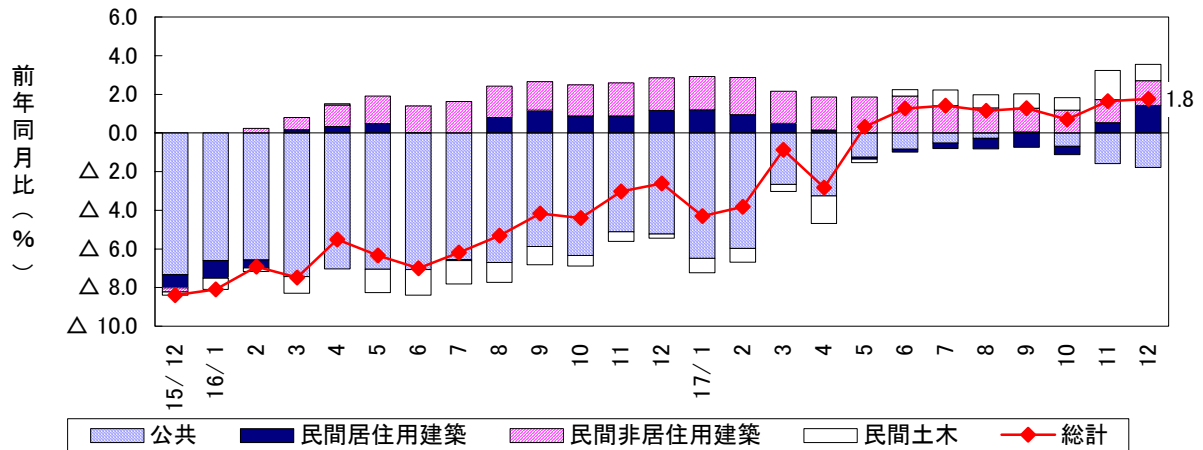
1. 建設投資の概況

(1) 建設総合統計（出来高）

12月の建設総合統計を出来高で見ると、全体で5兆2,307億円と対前年同月比1.8%増加した。公共は、建築が2,583億円（前年同月比11.6%減）、土木が1兆8,616億円（同3.0%減）となり、全体では2兆1,199億円（同4.2%減）となった。

民間は、建築が2兆5,452億円（同5.8%増）、土木が5,656億円（同8.3%増）となり、全体では3兆1,108億円（同6.2%増）となった。

建設総合統計(出来高ベース)の伸びと寄与度



(単位：億円)

区分	年度年月	総計	民間	建築		土木	公共	
				居住用	非居住用			
年	15年度	553,431	317,379	257,091	182,294	74,798	60,288	236,052
	16年度	529,330	326,160	269,803	186,261	83,542	56,357	203,170
月	17年 9月	47,120	29,907	24,742	16,821	7,921	5,166	17,213
	10	49,604	30,380	25,103	16,983	8,120	5,277	19,224
	11	50,681	30,610	24,992	16,923	8,069	5,619	20,071
	12	52,307	31,108	25,452	17,336	8,116	5,656	21,199

(対前年比、%)

年	15年度	△ 6.3	0.4	0.1	△ 0.2	0.9	1.7	△ 14.1
	16年度	△ 4.4	2.8	4.9	2.2	11.7	△ 6.5	△ 13.9
月	16年12月	△ 2.6	5.0	6.7	3.9	13.4	△ 2.2	△ 11.1
	17年 1月	△ 4.3	4.2	6.9	4.1	13.5	△ 7.4	△ 13.6
	2	△ 3.8	3.9	6.6	3.1	14.2	△ 6.8	△ 13.0
	3	△ 0.9	3.3	5.0	1.7	12.4	△ 3.0	△ 5.9
	4	△ 2.8	0.7	3.8	0.5	11.2	△ 12.1	△ 8.4
	5	0.3	2.3	3.1	△ 0.3	10.7	△ 1.6	△ 4.0
	6	1.3	3.1	3.1	△ 0.3	11.1	3.0	△ 2.7
	7	1.4	2.9	2.0	△ 0.7	8.3	7.4	△ 1.6
	8	1.1	2.2	1.4	△ 1.4	7.9	6.4	△ 0.8
	9	1.3	2.0	0.9	△ 2.0	7.8	7.1	0.1
	10	0.7	2.3	1.5	△ 1.2	7.7	6.4	△ 1.7
	11	1.6	5.6	3.6	1.6	8.0	15.5	△ 3.8
12	1.8	6.2	5.8	4.4	8.7	8.3	△ 4.2	
累計	4月～12月	0.8	3.1	2.8	0.0	9.0	4.6	△ 3.0

資料：国土交通省「建設総合統計」

注)平成12年度以降のデータに対して、遡及して計算結果等の見直しを行っている。

(2) 公共機関からの受注工事

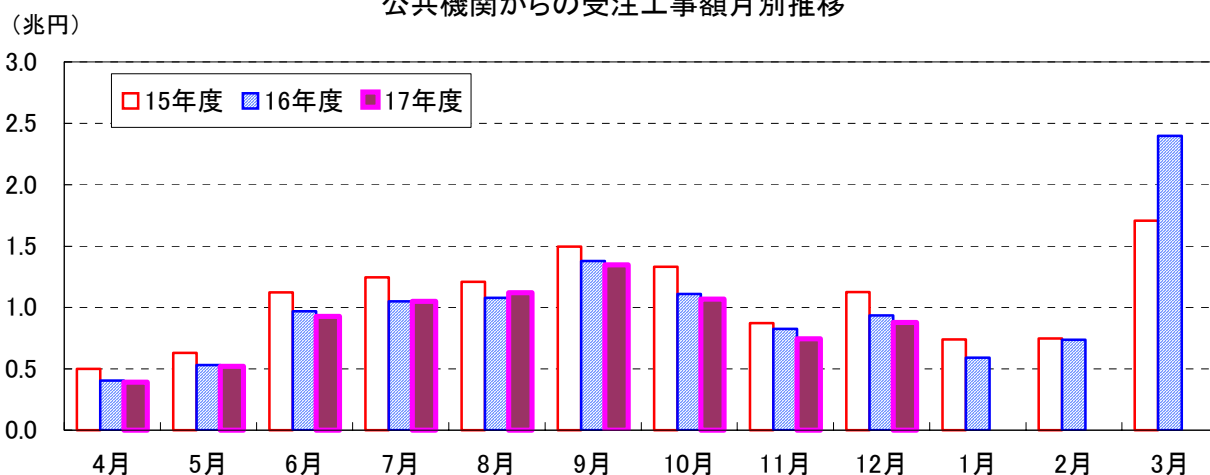
12月の公共機関からの受注工事額（1件あたり500万円以上の工事が対象。以下同じ。）は、国の機関2,627億円（前年同月比3.8%減、3ヶ月連続）、地方の機関6,159億円（同7.3%減、2ヶ月連続）となり、全体で8,786億円（同6.3%減、4ヶ月連続）となった。

工事分類別で見ると、治山・治水（同32.8%増、寄与度+2.8）、下水道（同9.7%増、寄与度+1.2）等が増加し、教育・病院（同32.7%減、寄与度-4.0）、道路（同10.3%減、寄与度-3.1）等が減少した。

さらに発注機関・工事分類別で見ると、市区町村の教育・病院（寄与度-2.9）、都道府県の道路（寄与度-2.7）等のマイナスの寄与度が大きい。

12月の大手50社調査では、公共工事は前年同月比3.8%増加（先月の減少から再び増加）した。

公共機関からの受注工事額月別推移

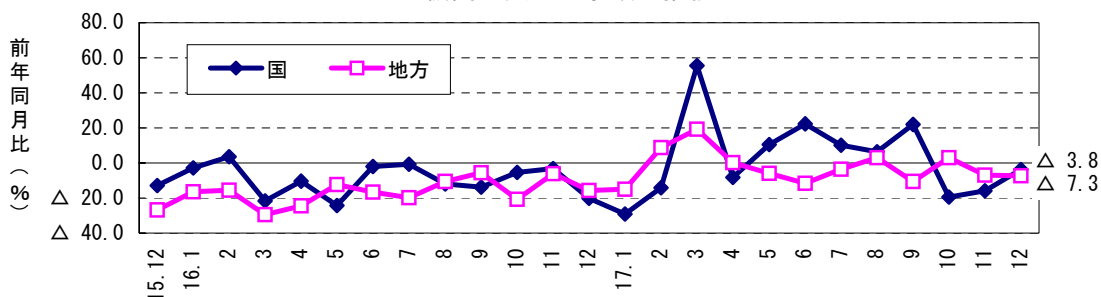


公共機関からの受注工事（対前年比、%）

区分 年度年月		総計	国の機関			地方の機関				
			小計	国	国以外の機関	小計	都道府県	市区町村	地方公営企業	その他
年	14年度	△ 8.1	△ 11.2	△ 2.9	△ 21.9	△ 6.7	△ 6.2	△ 5.6	△ 10.6	△ 13.1
	15	△ 17.5	△ 14.3	△ 18.8	△ 6.9	△ 19.0	△ 22.4	△ 15.0	△ 22.1	△ 20.5
	16	△ 5.6	4.1	7.9	△ 1.4	△ 10.4	△ 9.8	△ 10.9	△ 6.3	△ 15.2
月	16年12月	△ 17.0	△ 20.2	△ 8.2	△ 32.4	△ 15.6	△ 15.6	△ 15.2	△ 28.6	6.3
	17年1月	△ 19.9	△ 29.0	△ 25.6	△ 33.2	△ 14.9	△ 15.0	△ 22.3	9.5	△ 1.8
	2	△ 1.5	△ 14.1	△ 10.4	△ 18.6	8.8	△ 4.0	15.3	70.1	△ 3.1
	3	40.5	55.6	84.3	△ 3.5	19.3	22.6	21.8	6.2	2.0
	4	△ 3.3	△ 8.2	7.9	△ 32.4	0.1	23.7	△ 6.2	△ 39.8	△ 25.5
	5	△ 1.6	10.6	16.8	3.5	△ 5.9	△ 7.2	0.5	△ 4.0	△ 65.4
	6	△ 4.1	22.3	6.4	35.0	△ 11.6	6.2	△ 18.2	△ 29.4	△ 22.9
	7	0.1	10.2	28.1	△ 1.9	△ 3.6	17.6	△ 18.9	86.4	△ 31.6
	8	3.9	6.5	23.2	△ 7.6	3.1	6.8	2.8	△ 6.2	△ 15.3
	9	△ 2.1	21.9	42.1	2.5	△ 10.6	△ 10.8	△ 8.7	13.1	△ 48.1
	10	△ 3.8	△ 19.5	△ 7.6	△ 33.2	3.0	△ 10.9	8.2	70.6	58.7
	11	△ 9.7	△ 15.8	4.4	△ 29.6	△ 7.0	△ 9.7	△ 15.1	39.9	39.8
12	△ 6.3	△ 3.8	△ 9.5	3.9	△ 7.3	△ 4.5	△ 16.4	59.7	△ 42.4	
累計	4月～12月	△ 2.8	2.5	12.2	△ 6.9	△ 4.8	△ 1.5	△ 9.1	21.5	△ 24.1

資料：国土交通省「建設工事受注動態統計調査」

機関別受注工事額の推移



政府建設投資関連指標

(実数、億円)

	公共機関からの受注工事				前払請負額 (※)	出来高 (総合統計)	公的固定資本形成
	総計	[国の機関]	[地方の機関]	大手50社			
15年度	127,314	41,531	85,783	30,400	154,589	236,052	271,247
16	120,127	43,227	76,900	30,111	137,354	203,170	240,219
17年 I 期	37,266	20,268	16,999	13,699	29,212	55,457	65,762
II	18,423	5,678	12,744	3,722	35,392	37,675	47,476
III	35,193	10,429	24,763	7,715	37,857	45,040	56,098
IV	26,937	7,420	19,517	5,521	30,614	60,494	71,309
17年7月	10,509	3,060	7,448	2,239	11,667	13,042	/
8	11,201	2,990	8,211	2,054	12,042	14,785	
9	13,483	4,379	9,104	3,422	14,149	17,213	
10	10,686	2,688	7,998	2,057	12,379	19,224	
11	7,465	2,106	5,359	1,354	9,610	20,071	
12	8,786	2,627	6,159	2,110	8,625	21,199	

(対前年比、%)

	公共機関からの受注工事				前払請負額 (※)	出来高 (総合統計)	公的固定資本形成
	総計	[国の機関]	[地方の機関]	大手50社			
15年度	△ 17.5	△ 14.3	△ 19.0	△ 12.0	△ 13.7	△ 14.1	△ 9.3
16	△ 5.6	4.1	△ 10.4	△ 0.9	△ 11.1	△ 13.9	△ 11.4
17年 I 期	16.7	27.0	6.4	23.9	△ 5.5	△ 10.7	△ 15.9
II	△ 3.3	9.3	△ 8.0	0.2	△ 6.4	△ 5.4	△ 2.3
III	0.4	13.6	△ 4.3	14.7	△ 3.0	△ 0.7	1.9
IV	△ 6.3	△ 13.4	△ 3.3	△ 7.6	△ 2.2	△ 3.3	0.7
16年12月	△ 17.0	△ 20.2	△ 15.6	△ 18.2	△ 14.6	△ 11.1	/
17年1月	△ 19.9	△ 29.0	△ 14.9	△ 26.5	△ 12.6	△ 13.6	
2	△ 1.5	△ 14.1	8.8	△ 14.0	△ 3.2	△ 13.0	
3	40.5	55.6	19.3	53.1	△ 3.1	△ 5.9	
4	△ 3.3	△ 8.2	0.1	10.2	△ 11.3	△ 8.4	
5	△ 1.6	10.6	△ 5.9	5.8	△ 0.4	△ 4.0	
6	△ 4.1	22.3	△ 11.6	△ 6.8	△ 4.7	△ 2.7	
7	0.1	10.2	△ 3.6	11.5	△ 12.7	△ 1.6	
8	3.9	6.5	3.1	0.7	△ 0.2	△ 0.8	
9	△ 2.1	21.9	△ 10.6	27.7	4.1	0.1	
10	△ 3.8	△ 19.5	3.0	1.0	△ 1.4	△ 1.7	
11	△ 9.7	△ 15.8	△ 7.0	△ 28.9	△ 0.9	△ 3.8	
12	△ 6.3	△ 3.8	△ 7.3	3.8	△ 4.7	△ 4.2	
17年度累計	△ 2.8	2.5	△ 4.8	3.3	△ 4.0	△ 3.0	

資料：国土交通省「建設工事受注動態統計調査」、内閣府「四半期別国民所得統計速報」

北海道建設業信用保証(株)・東日本建設業保証(株)・西日本建設業保証(株)「公共事業前払保証統計」

注)公的固定資本形成は、名目、原系列値。

(※)公共機関からの受注工事が請負契約時点ベースでの請負契約の全体額を計上しているのに対し、前払請負額は前払保証契約時点ベースでの前払保証の対象となる請負金額を計上している等の理由により、必ずしも両者の傾向は一致しない。

(3) 住宅

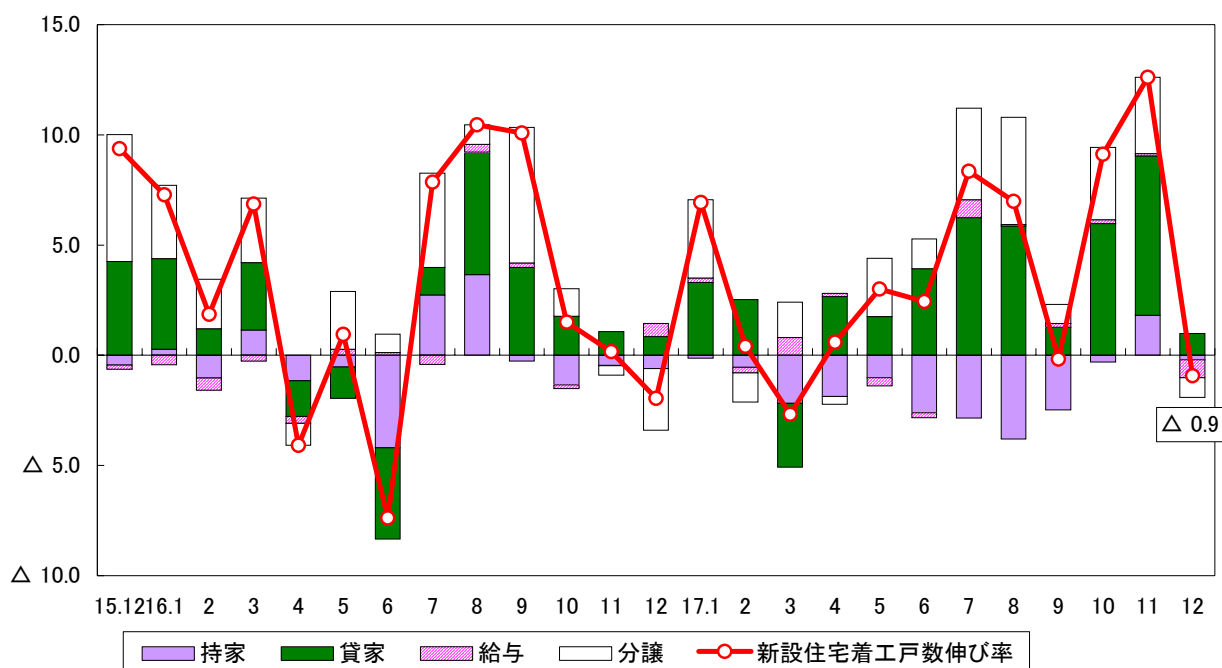
12月の着工は97,932戸。対前年同月比で見ると、貸家が増加したものの、持家、分譲住宅が減少したため、全体で0.9%減少（3ヶ月ぶり）した。

季節調整済年率換算値の推移をみると、平成17年1-3月期1,208千戸（前期比2.2%増）、4-6月期1,195千戸（同1.1%減）、7-9月期1,274千戸（同6.7%増）、10-12月期1,265千戸（同0.8%減）となった。

新設住宅着工戸数（戸、対前年比・%）

区分		総戸数	総計	持家		貸家	分譲住宅		季節調整値 (年率換算) 総戸数 (千戸)
年度年月	公庫 融 資			マ ン シ ョ ン					
年 度	14年度	1,145,553	△ 2.4	△ 3.1	△ 56.7	2.8	△ 8.1	△ 11.0	
	15	1,173,649	2.5	2.1	△ 31.5	0.9	5.6	2.0	
	16	1,193,038	1.7	△ 1.6	△ 52.2	1.9	4.6	2.5	
月 次	16年12月	98,849	△ 2.0	△ 2.2	△ 63.5	2.1	△ 8.9	△ 17.7	1,183
	17年1月	94,944	6.9	△ 0.5	△ 62.4	8.4	10.7	13.7	1,290
	2	85,288	0.4	△ 1.8	△ 58.4	6.7	△ 4.2	△ 8.6	1,174
	3	90,789	△ 2.7	△ 6.8	△ 57.1	△ 7.6	5.6	14.5	1,177
	4	96,740	0.6	△ 5.5	△ 50.4	7.2	△ 1.3	△ 3.5	1,160
	5	101,862	3.0	△ 3.1	△ 39.8	4.6	9.5	17.1	1,212
	6	109,184	2.4	△ 7.7	△ 42.5	10.3	5.0	10.9	1,224
	7	115,343	8.3	△ 8.5	△ 43.2	17.3	14.0	25.9	1,309
	8	109,199	7.0	△ 10.9	△ 38.7	15.3	18.7	38.9	1,272
	9	108,086	△ 0.2	△ 8.1	△ 31.7	3.3	2.9	6.4	1,248
	10	115,822	9.1	△ 1.1	△ 23.0	14.6	11.0	18.4	1,282
	11	110,986	12.6	6.4	△ 6.7	17.0	12.2	19.7	1,303
12	97,932	△ 0.9	△ 0.8	△ 15.1	2.3	△ 3.1	△ 2.7	1,169	
累計	4月～12月	965,154	4.7	△ 4.8	△ 35.6	10.2	7.6	14.2	—

新設住宅着工戸数の伸びと利用関係別寄与度



資料: 国土交通省「建築着工統計調査」

<持家>

12月の着工は26,689戸。北海道、中部、中国では増加、その他の地域では減少し、全体では前年同月比0.8%減少（先月の増加から再び減少）した。

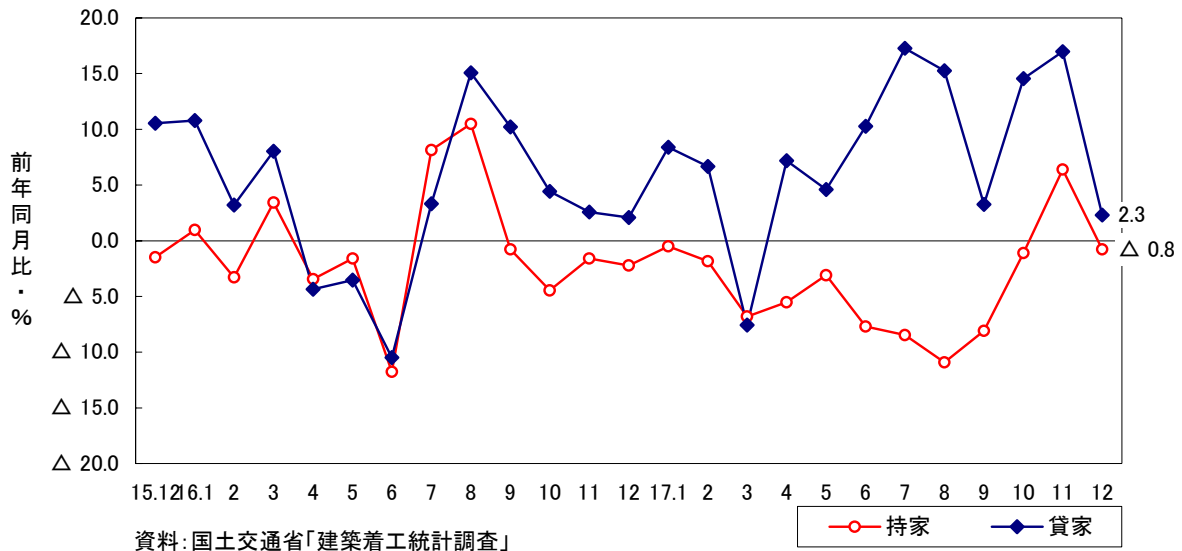
<貸家>

12月の着工は42,998戸。東北、関東、中部、中国では増加、その他の地域では減少し、全体では前年同月比2.3%増加（9ヶ月連続）した。

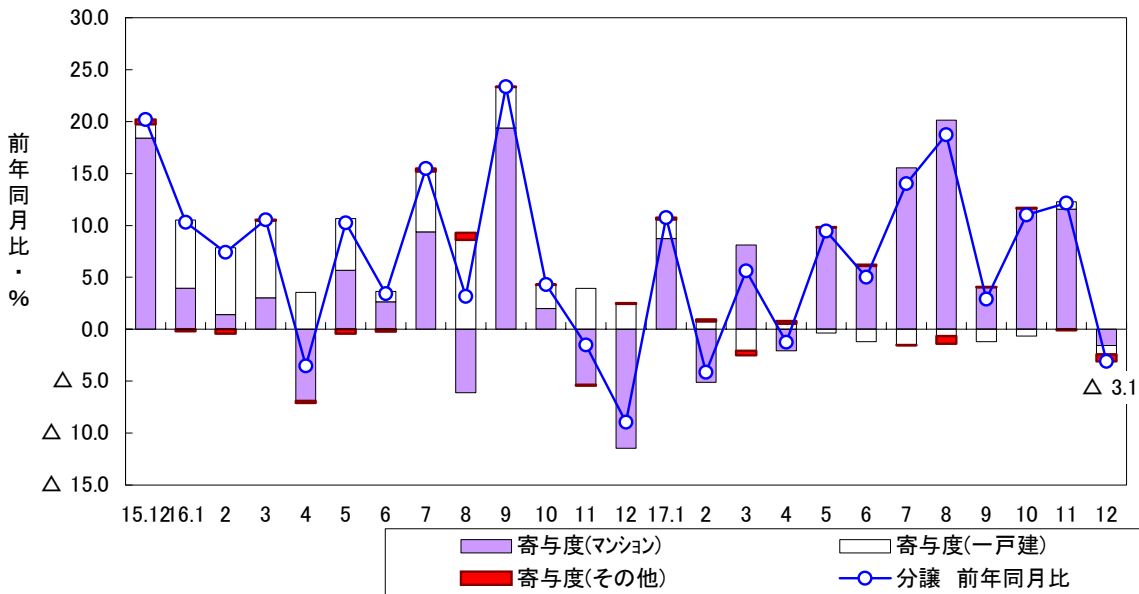
<分譲>

12月の着工は27,823戸。関東、中部、四国、沖縄では増加、その他の地域では減少し、全体では前年同月比3.1%減少（8ヶ月ぶり）した。マンションは16,391戸で、首都圏（9,468戸、前年同月比19.1%増、先月の減少から再び増加）は増加、中部圏（1,010戸、同6.7%減、3ヶ月ぶり）は減少、近畿圏（2,455戸、同32.5%減、先月の増加から再び減少）は減少、その他の地域（3,458戸、同17.0%減、4ヶ月ぶり）は減少し、全体では同2.7%減少（8ヶ月ぶり）した。一戸建住宅は11,273戸で、同2.1%減少（先月の増加から再び減少）した。

持家・貸家着工の推移



分譲住宅着工戸数に占めるマンション、一戸建寄与度の推移



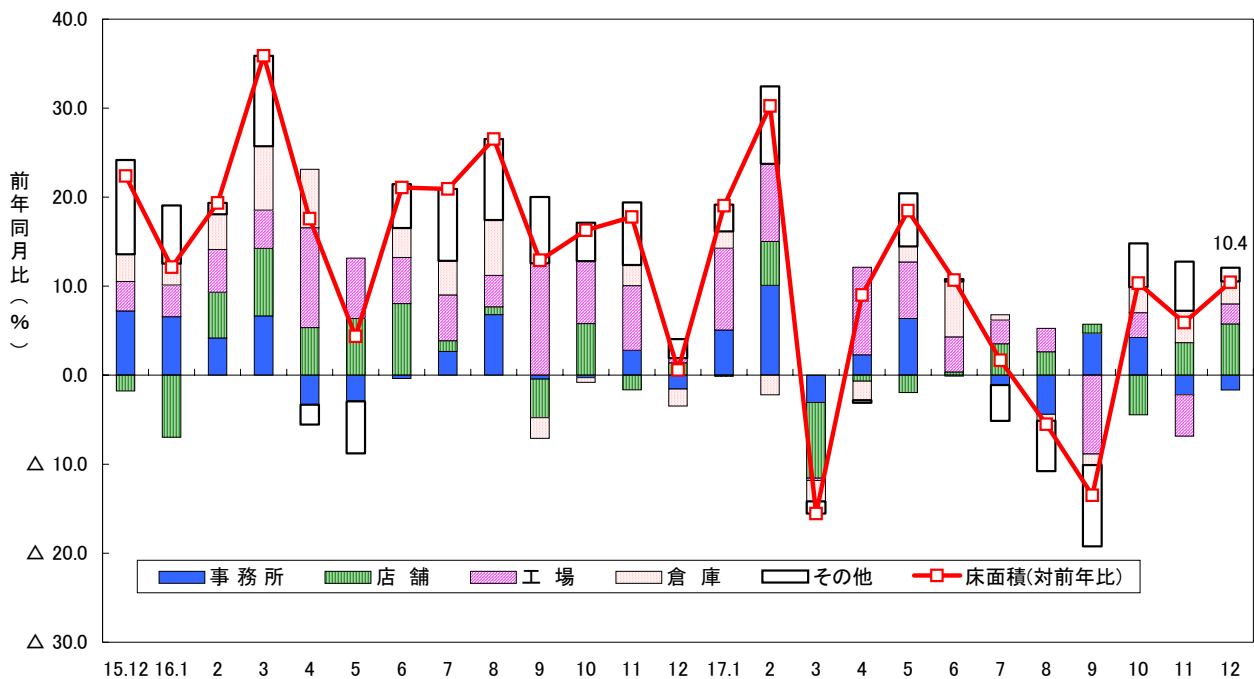
(4) 民間非居住建築

12月の着工床面積は532万㎡で前年同月比10.4%増加(3ヶ月連続)した。

着工床面積を用途別にみると、事務所は43万㎡で前年同月比15.7%減少(2ヶ月連続)、店舗は113万㎡で同32.5%増加(2ヶ月連続)、工場は107万㎡で同11.2%増加(先月の減少から再び増加)、倉庫は64万㎡で同23.5%増加(3ヶ月連続)した。

日本銀行「全国企業短期経済観測調査」(平成17年12月実施)で平成17年度の設備投資計画をみると、製造業(大企業)は前年度比17.3%増加(平成16年度同18.1%増加)となり、非製造業(大企業)は同7.0%増加(平成16年度同1.2%減少)となった。また、全産業(大企業)の生産・営業用設備判断DI(過剰-不足)をみると、「最近」は0、「先行き」は1となり、先行きの設備過剰感は改善傾向にある。

民間非居住用建築物着工床面積の伸びと用途別寄与度



(対前年比、%)

区分	年度年月	床面積					工事費予定額				
		総計	事務所	店舗	工場	倉庫	総計	事務所	店舗	工場	倉庫
年	14年度	△ 2.9	△ 16.6	23.9	△ 16.4	△ 7.0	△ 9.2	△ 25.2	11.1	△ 20.2	△ 12.8
	15	8.0	11.2	2.5	13.7	9.4	8.8	25.1	△ 5.0	16.8	17.3
	16	13.8	9.6	7.5	36.0	8.8	9.7	7.1	8.5	44.2	5.1
月	16年12月	0.6	△ 12.7	8.4	2.8	△ 15.0	△ 6.3	△ 40.4	3.8	10.5	△ 22.3
	17年1月	19.0	34.6	△ 0.8	48.4	15.9	13.8	0.9	9.8	43.8	21.4
	2	30.2	83.3	22.7	44.9	△ 17.4	40.2	137.6	24.0	41.3	△ 29.8
	3	△ 15.6	△ 24.6	△ 38.9	△ 1.5	△ 16.7	△ 22.8	△ 44.9	△ 25.8	2.7	△ 22.4
	4	9.0	29.4	△ 3.6	41.1	△ 13.6	11.8	27.8	3.5	26.7	△ 8.7
	5	18.5	61.6	△ 9.0	29.4	13.0	46.5	176.7	22.9	28.4	29.9
	6	10.7	△ 1.0	1.6	19.3	47.2	16.6	14.8	33.9	19.4	43.5
	7	1.7	△ 9.9	20.3	14.3	4.6	6.2	△ 10.1	20.8	35.1	△ 8.3
	8	△ 5.5	△ 30.1	15.5	16.6	△ 5.0	△ 11.4	△ 58.3	8.7	23.7	5.5
	9	△ 13.5	66.5	6.3	△ 37.0	△ 10.7	△ 12.0	89.0	△ 10.0	△ 36.7	△ 4.4
	10	10.3	44.8	△ 20.8	14.3	26.8	17.3	46.7	3.2	16.3	24.0
	11	5.9	△ 20.6	26.5	△ 20.4	29.3	8.3	△ 28.1	21.2	△ 10.3	25.2
12	10.4	△ 15.7	32.5	11.2	23.5	15.0	0.1	16.1	25.4	16.7	
累計	4月~12月	4.7	8.3	5.8	8.4	11.6	9.3	10.4	13.5	11.8	12.4

資料：国土交通省「建築着工統計調査」

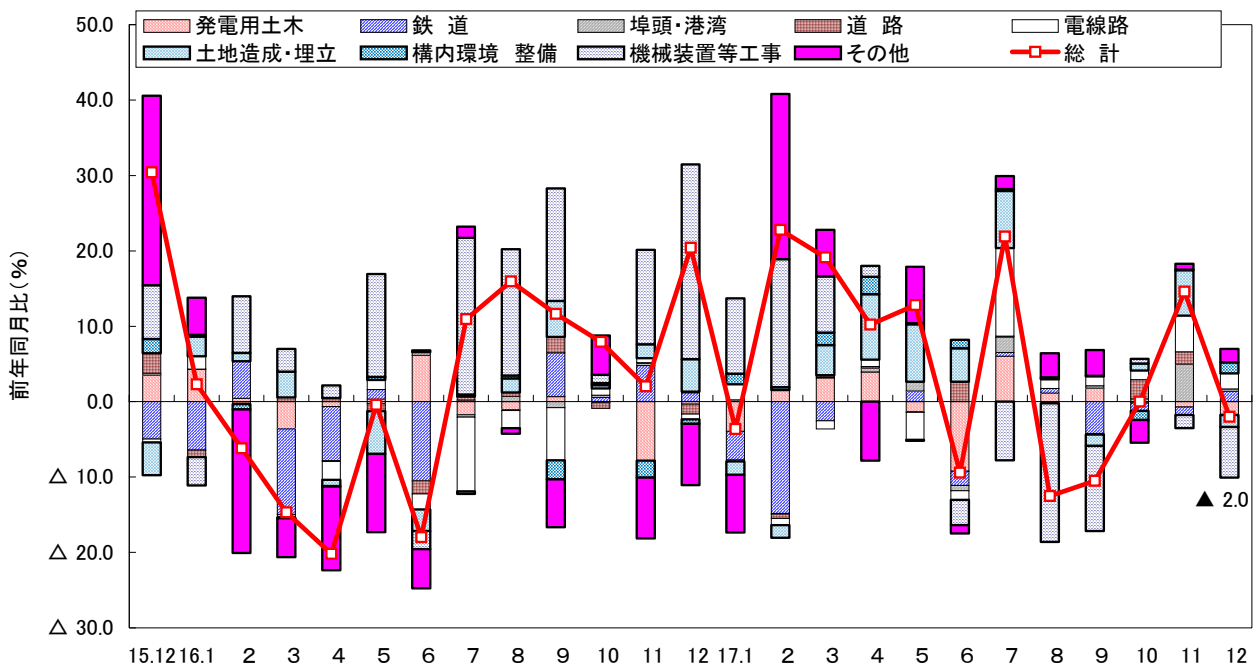
(5) 民間等からの受注工事（土木工事及び機械装置等工事）

12月の土木工事及び機械装置等の受注工事額（1件あたり500万円以上の工事が対象。以下同じ。）は2,348億円で、前年同月比2.0%減少（先月の増加から再び減少）した。

発注者別でみると、製造業（前年同月比26.5%増、寄与度+8.6）、鉱業・建設業（同74.8%増、寄与度+1.3）等が増加し、電気・ガス・熱供給・水道業（同44.5%減、寄与度-10.3）、情報通信業（同14.5%減、寄与度-1.7）等が減少した。

工事種類別でみると、その他の土木工事（寄与度+4.8）、電線路工事（寄与度+2.1）等が増加し、機械装置等工事（寄与度-6.7）、管工事（寄与度-2.5）等が減少した。

民間等からの受注工事額の伸びと使途別寄与度

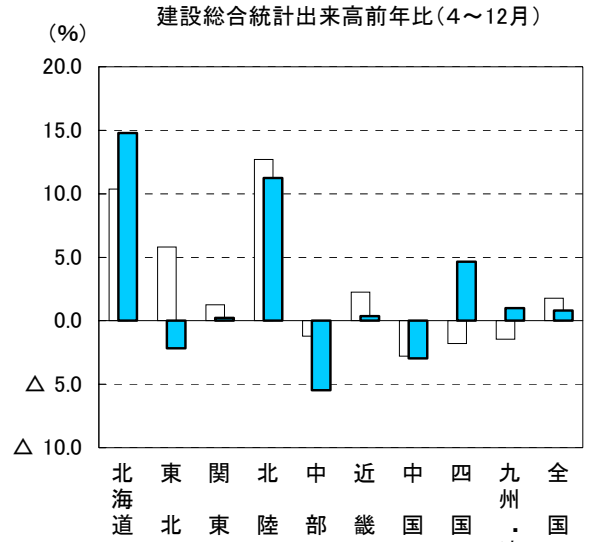
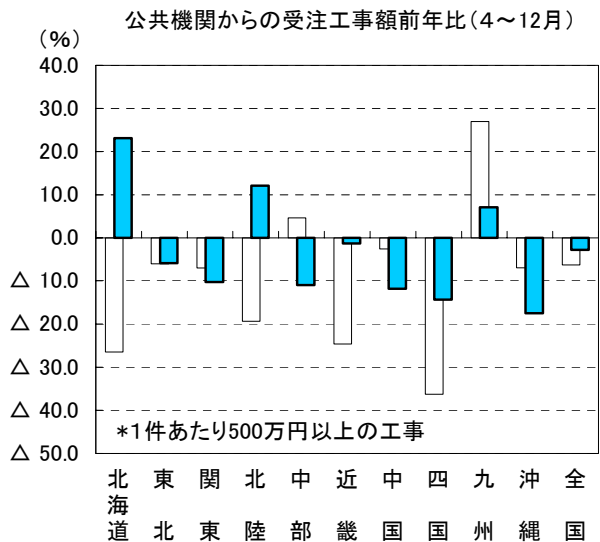
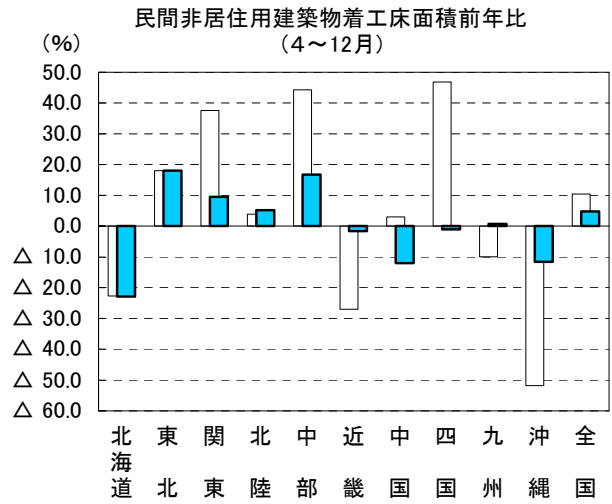
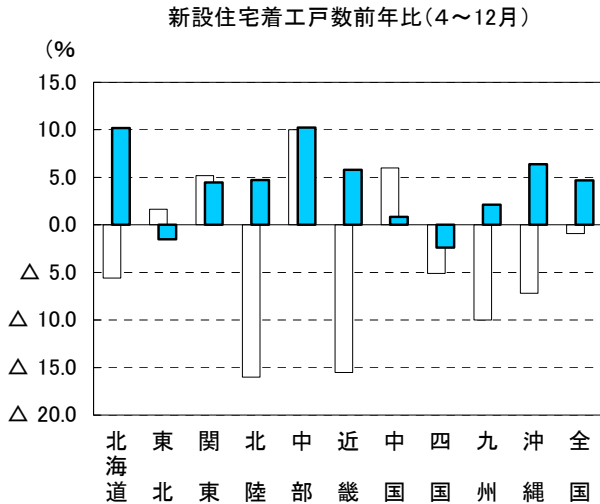


(対前年比、%)

		総計	発電用土木	鉄道	埠頭・港湾	道路	電線路	土地造成・埋立	構内環境整備	機械装置等工事
年	14年度	△ 10.6	△ 21.1	10.8	83.0	△ 25.4	△ 22.9	△ 38.4	△ 26.7	△ 8.9
	15	1.4	2.5	△ 8.2	△ 34.1	7.8	5.6	0.6	41.0	△ 1.7
	16	5.5	4.7	△ 11.4	4.6	△ 5.9	△ 15.2	7.8	△ 0.8	30.9
月	16年12月	20.4	△ 8.5	8.6	22.3	△ 43.5	△ 6.4	65.9	△ 16.0	78.5
	17年1月	△ 3.6	△ 65.3	△ 23.8	35.7	△ 15.3	13.2	△ 22.6	59.5	31.5
	2	22.8	84.3	△ 55.1	△ 9.7	△ 40.1	△ 7.6	△ 20.4	16.5	34.2
	3	19.1	72.5	△ 8.6	19.1	17.3	△ 13.3	61.6	124.3	20.0
	4	10.2	580.5	0.2	76.5	13.8	5.9	118.9	58.8	4.1
	5	12.8	△ 51.5	13.7	186.4	△ 3.9	△ 31.7	113.7	△ 2.6	0.4
	6	△ 9.4	△ 86.9	△ 12.2	△ 50.0	488.0	△ 9.3	79.8	41.6	△ 9.1
	7	21.9	370.6	4.2	271.8	7.3	91.6	103.9	6.5	△ 16.8
	8	△ 12.5	92.1	3.9	△ 0.8	△ 12.3	13.0	1.1	6.9	△ 36.3
	9	△ 10.5	95.8	△ 23.0	91.2	△ 6.0	15.3	△ 16.1	4.1	△ 25.7
	10	△ 0.0	△ 13.1	△ 7.5	36.1	399.9	8.4	13.9	△ 30.2	1.3
	11	14.6	△ 22.7	△ 5.8	705.2	116.1	42.0	92.6	3.0	△ 4.0
12	△ 2.0	△ 54.3	10.9	44.8	△ 7.3	23.8	△ 17.4	60.6	△ 13.6	
累計	4月～12月	1.8	0.2	△ 4.5	114.9	50.0	18.6	41.4	13.1	△ 13.0

資料：国土交通省「建設工事受注動態統計調査」

(6) 地域別動向



注) □は直近月の前年同月比伸び率

区分 地域	投資	受注・着工				ペース	企業	労働		
	建設 総合 統計 4月~12月	公共機関 受注 4月~12月	民間非 居住用 建築物 4月~12月	新設 住宅 4月~12月	民間等 受注 (土木・機械) 4月~12月	建設業 倒産 件数 4月~1月	建設技能 労働者不足率 (6職種計・原数値) 12月		有効求人 倍率 (季調済) 12月	
		前年比(%)	前年比(%)	前年比(%)	前年比(%)		前年比(%)	%	対前年増減	倍
北海道	14.8	23.1	△ 22.9	10.2	8.5	50.0	0.7	0.9	0.63	0.04
東北	△ 2.2	△ 5.9	18.0	△ 1.5	15.6	219.6	2.2	1.3	0.79	0.04
関東	0.2	△ 10.2	9.5	4.5	△ 7.4	67.6	2.7	2.3	1.22	0.06
北陸	11.2	12.1	5.2	4.7	△ 18.9	57.9	2.0	1.4	1.25	0.09
中部	△ 5.5	△ 10.9	16.8	10.2	27.6	101.2	2.0	2.4	1.45	0.02
近畿	0.4	△ 1.3	△ 1.7	5.8	8.3	47.9	1.7	0.8	1.01	0.03
中国	△ 2.9	△ 11.8	△ 12.0	0.8	13.6	93.0	0.2	△ 1.1	1.20	0.04
四国	4.7	△ 14.4	△ 1.1	△ 2.4	9.5	121.1	2.2	1.9	0.86	0.03
九州	1.0	7.1	0.7	2.1	△ 17.2	85.3	3.3	3.3	0.75	0.03
沖縄	—	△ 17.5	△ 11.6	6.4	8.1	25.0	0.0	0.0	0.41	0.00
全国	0.8	△ 2.8	4.7	4.7	1.8	74.4	1.9	1.6	1.00	0.01

注) 労働に関する指標の対前年比、対前月比の単位はポイント。

建設技能労働者不足率は、プラスは不足、マイナスは過剰を意味する。

建設総合統計の「九州」欄は、沖縄を含む値となっている。

建設業倒産件数は平成17年4月より集計対象変更のため単純比較はできない。参考値として掲載。