

## 2. 国土交通産業の概況

### (1) 建設産業

#### ① 建設業

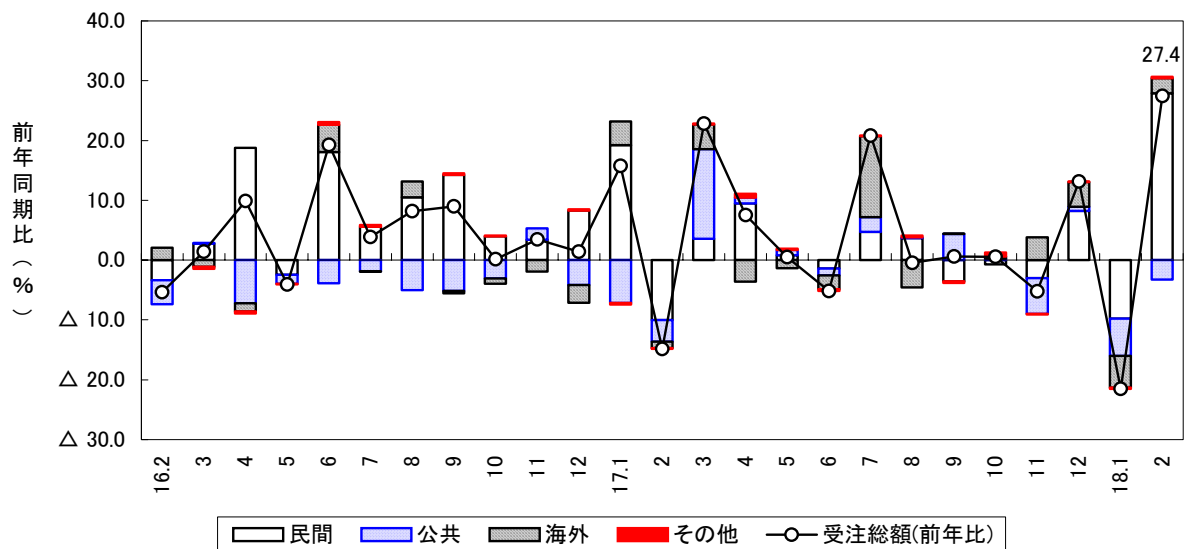
2月の大手50社の受注を建設工事受注動態統計調査でみると、受注総額は9,641億円で前年同月比27.4%増加（先月の減少から再び増加）した。

国内民間工事は、同43.8%増加（先月の減少から再び増加）した。工種別にみると、住宅、店舗、事務所・庁舎、医療・福祉施設等が増加し、倉庫・流通施設、港湾・空港等が減少した。

国内公共工事は、国の機関は同23.1%減少（5ヶ月連続）、地方の機関は同4.8%増加（先月の減少から再び増加）し、全体では同12.5%減少（2ヶ月連続）した。

設備工事業（電気、管、計装工事業各主要20社）の受注を設備工事業に係る受注高調査でみると、1月速報値の受注総額は1,811億円で、前年同月比2.2%減少（4ヶ月ぶり）した。

大手50社受注額の対前年伸び率と寄与度の推移



建設工事受注額（対前年比、%）

区分 年度年月		大手50社					設備工事業 受注高
		総計	民間工事		公共工事	海外工事	
			うち住宅				
年	14年度	△ 8.8	△ 7.9	△ 5.3	△ 9.6	△ 8.8	△ 8.9
	15	0.1	5.8	△ 0.6	△ 12.0	△ 2.3	0.2
	16	8.3	11.3	9.1	△ 0.9	19.1	0.9
月	17年2月	△ 14.8	△ 15.6	△ 4.9	△ 14.0	△ 21.7	△ 9.3
	3	22.8	5.5	5.9	53.1	110.6	△ 3.0
	4	7.5	11.9	44.8	10.2	△ 60.7	11.7
	5	0.5	1.1	△ 48.4	5.8	△ 24.5	5.5
	6	△ 5.2	△ 1.9	△ 25.2	△ 6.8	△ 32.5	7.8
	7	20.8	6.8	43.0	11.5	268.9	10.3
	8	△ 0.4	5.3	△ 10.4	0.7	△ 78.1	9.3
	9	0.6	△ 4.6	19.3	27.7	1.6	△ 7.6
	10	0.6	△ 1.0	5.8	1.0	9.3	6.1
	11	△ 5.2	△ 4.2	24.5	△ 28.9	140.3	4.6
	12	13.2	11.2	14.8	3.8	121.5	1.2
	18年1月	△ 21.5	△ 13.8	△ 41.2	△ 36.4	△ 69.3 P	△ 2.2
2	27.4	43.8	46.2	△ 12.5	56.3	-	
累計	4月~2月	3.0	3.3	3.7	△ 1.3	14.4	-

資料：国土交通省「建設工事受注動態統計調査（乙調査）」

注1）設備工事業は電気・管・計装工事業各主要20社の受注額の合計。

注2）設備工事業受注高の「P」は速報値。

② 建設関連業等

2月

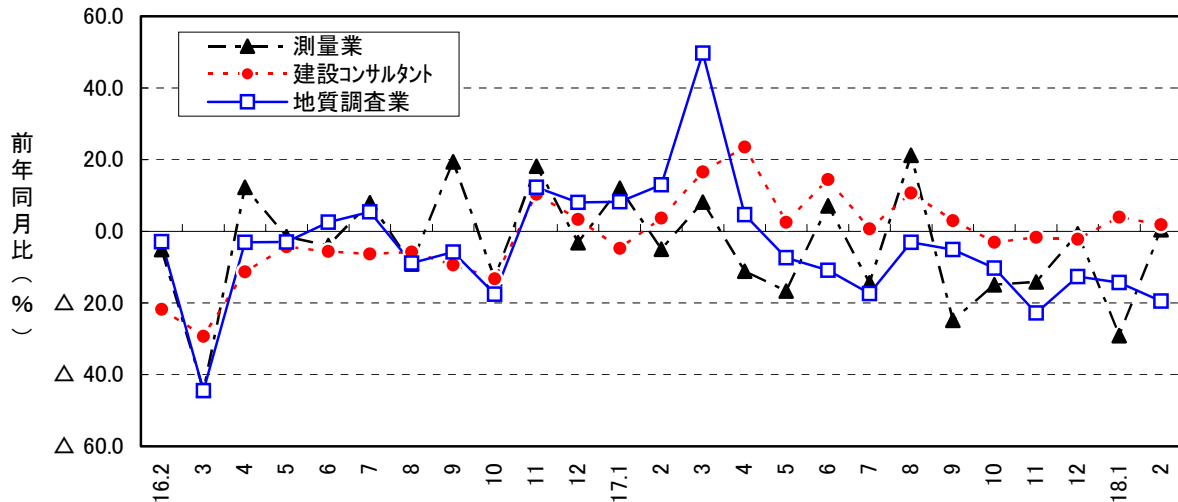
1) 建設関連業の契約金額

- ・測量業(50社)：43億円。前年同月比 0.5%増加(6ヶ月ぶり)。
- ・建設コンサルタント(50社)：218億円。同 1.8%増加(2ヶ月連続)。
- ・地質調査業(50社)：45億円。同 19.5%減少(10ヶ月連続)。

2) 建築設計業務(90社)の概算延床面積は、1,668千㎡で同 1.7%増加(先月の減少から再び増加)。

3) 建設機械器具リース業(50社)の賃貸売上高は、195億円で同 6.0%増加(2ヶ月連続)。

建設関連業の受注状況(対前年同月比・%、民間・公共・海外合計)



(実数:百万円, 建築設計業務は千㎡)

区分		測量業		建設コンサルタント		地質調査業		建築設計業務	建設機械器具リース業
		内 公共		内 公共		内 公共			
年	14年度	91,112	74,880	411,588	326,389	99,803	67,340	19,463	196,949
	15	79,358	64,641	397,152	315,151	88,320	57,832	19,875	196,040
	16	82,034	66,751	385,503	297,292	91,115	57,587	22,604	199,649
月	17年11月	6,006	4,724	31,853	22,886	5,929	3,397	1,563	20,641
	12	6,075	5,030	32,748	24,042	6,149	3,973	2,421	18,225
	18年1月	3,854	2,965	25,969	19,003	5,079	3,042	1,719	17,984
次	2	4,294	3,189	21,766	16,135	4,500	2,356	1,668	19,458
(対前年比, %)									
年	14年度	△ 2.6	△ 0.1	△ 7.5	△ 5.5	△ 5.8	△ 10.2	△ 12.7	△ 1.5
	15	△ 12.9	△ 13.7	△ 3.5	△ 3.4	△ 11.5	△ 14.1	2.1	△ 0.5
	16	3.4	3.3	△ 2.9	△ 5.7	3.2	△ 0.4	13.7	1.8
四半期	17年Ⅰ期	5.2	6.2	6.2	4.0	24.6	36.3	27.7	2.6
	Ⅱ	△ 6.1	△ 6.4	14.2	6.3	△ 5.3	△ 5.2	△ 8.4	11.3
	Ⅲ	△ 9.6	△ 8.8	4.7	8.4	△ 9.0	△ 8.8	△ 17.6	5.0
	Ⅳ	△ 10.1	△ 10.9	△ 2.3	△ 1.4	△ 15.3	△ 17.0	35.3	△ 2.5
月	17年2月	△ 5.0	△ 14.0	3.7	9.4	13.0	11.3	0.5	△ 0.1
	3	8.1	24.7	16.6	14.0	49.7	85.0	51.3	4.6
	4	△ 11.2	△ 6.0	23.5	6.9	4.6	1.2	△ 9.8	7.8
	5	△ 16.7	△ 20.5	2.6	△ 3.5	△ 7.4	△ 15.4	16.3	15.1
	6	7.1	4.6	14.5	13.1	△ 10.9	△ 0.5	△ 26.4	11.4
	7	△ 14.4	△ 17.4	0.7	△ 1.3	△ 17.4	△ 13.0	6.7	3.7
	8	21.2	22.0	10.7	21.7	△ 3.1	△ 9.1	△ 14.5	2.2
	9	△ 24.9	△ 19.9	3.0	7.1	△ 5.1	△ 3.8	△ 36.1	8.8
	10	△ 14.9	△ 14.5	△ 3.1	0.7	△ 10.2	△ 18.1	47.4	9.6
	11	△ 14.2	△ 20.4	△ 1.7	△ 1.6	△ 22.8	△ 22.1	14.4	6.8
	12	△ 0.7	4.6	△ 2.2	△ 3.2	△ 12.6	△ 10.8	39.5	△ 19.7
	18年1月	△ 29.1	△ 29.5	4.0	10.9	△ 14.3	△ 6.8	△ 18.6	2.4
次	2	0.5	5.2	1.8	△ 0.9	△ 19.5	△ 13.5	1.7	6.0
累計	4月~2月	△ 9.5	△ 9.3	5.3	4.7	△ 10.7	△ 9.9	△ 0.8	3.7

資料:国土交通省「建設関連業等の動態調査」

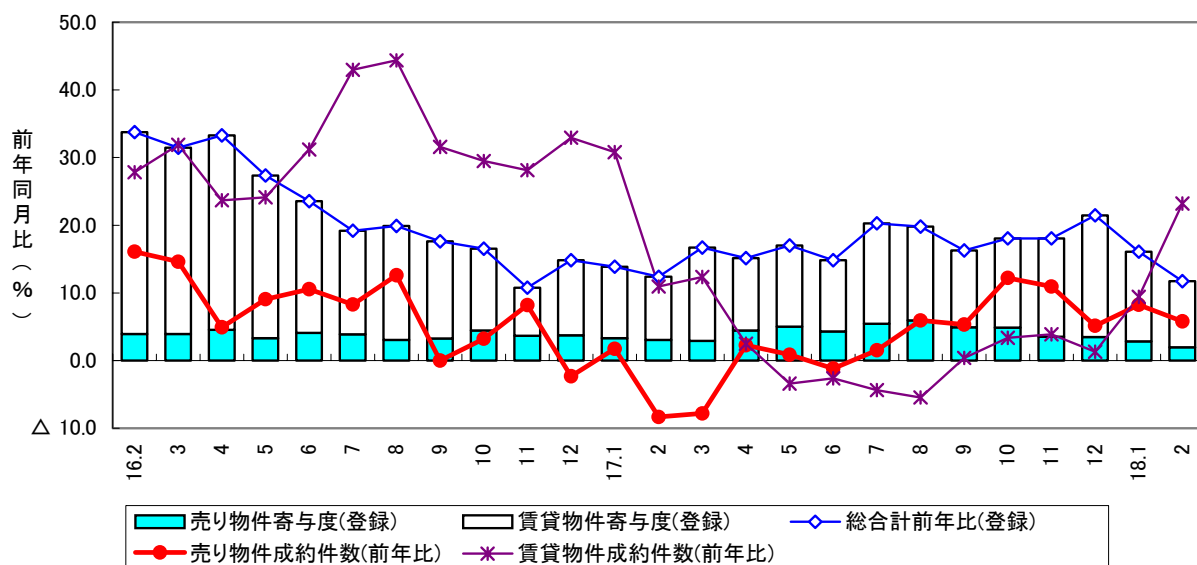
(2) 不動産業

2月の指定流通機構の活用状況をみると、新規登録件数は合計 245,931 件で、前年同月比で 11.7%増加（62ヶ月連続）した。

新規登録件数を物件別にみると、売り物件は 72,479 件で前年同月比 6.3%増加（28ヶ月連続）し、賃貸物件は 173,452 件で同 14.2%増加（62ヶ月連続）した。売り物件のうちマンションは14ヶ月連続で増加、一戸建ては28ヶ月連続で増加、土地は28ヶ月連続で増加した。また、賃貸物件は、居住用及び事業用とも62ヶ月連続で増加した。

成約報告件数については、売り物件では 9,603 件で前年同月比 5.8%増加（8ヶ月連続）した。賃貸物件では 12,542 件で同 23.2%増加（6ヶ月連続）した。

新規登録件数(物件別寄与度)及び成約件数(売り物件)の伸率の推移



指定流通機構における物件登録件数の推移(件、前年比・%)

	総合計		新規登録件数								成約件数	
			売り物件					賃貸物件			売り物件 総合計	賃貸物件 総合計
			小計	マンション	一戸建て	土地	その他	小計	賃貸居住用	賃貸事業用		
14年度	1,571,805	16.0	2.4	4.3	△ 1.3	3.7	8.9	27.7	29.7	17.7	6.3	25.5
15	2,055,330	30.8	7.4	7.7	6.8	7.9	6.6	46.7	51.9	18.5	7.4	24.9
16	2,433,572	18.4	10.7	5.5	10.8	14.4	14.4	22.2	22.9	17.7	2.7	26.5
17年2月	220,091	12.4	9.6	4.4	9.3	15.2	4.1	13.7	13.6	14.6	△ 8.3	10.9
3	236,450	16.7	9.2	8.9	10.3	7.9	12.6	20.1	20.8	15.1	△ 7.8	12.3
4	231,183	15.2	14.3	13.1	19.0	10.7	13.5	15.6	16.4	9.3	2.3	2.5
5	229,500	17.0	16.0	11.1	24.0	12.8	10.5	17.5	19.2	6.1	0.9	△ 3.4
6	227,092	14.8	13.6	11.3	20.2	9.1	12.1	15.4	17.3	3.4	△ 1.2	△ 2.6
7	234,809	20.3	16.9	15.8	22.5	12.0	18.7	21.9	23.2	12.8	1.5	△ 4.4
8	216,628	19.8	19.5	12.3	26.2	18.8	17.9	19.9	20.8	13.3	5.9	△ 5.5
9	231,577	16.3	15.4	12.2	20.0	12.3	21.2	16.7	18.8	2.5	5.3	0.4
10	247,203	18.1	15.2	13.4	17.8	12.7	23.9	19.4	21.1	7.6	12.2	3.4
11	234,501	18.1	10.9	8.4	13.3	10.8	9.5	21.5	22.9	11.2	10.9	3.9
12	206,291	21.4	10.9	7.1	10.4	13.0	19.4	26.4	28.6	10.3	5.2	1.3
18年1月	266,275	16.1	9.6	5.9	15.2	6.4	13.5	18.8	19.9	9.9	8.2	9.4
2	245,931	11.7	6.3	6.6	10.4	0.4	16.9	14.2	15.3	5.8	5.8	23.2

資料:(財)不動産流通近代化センター「指定流通機構の活用状況」

(3)交通産業

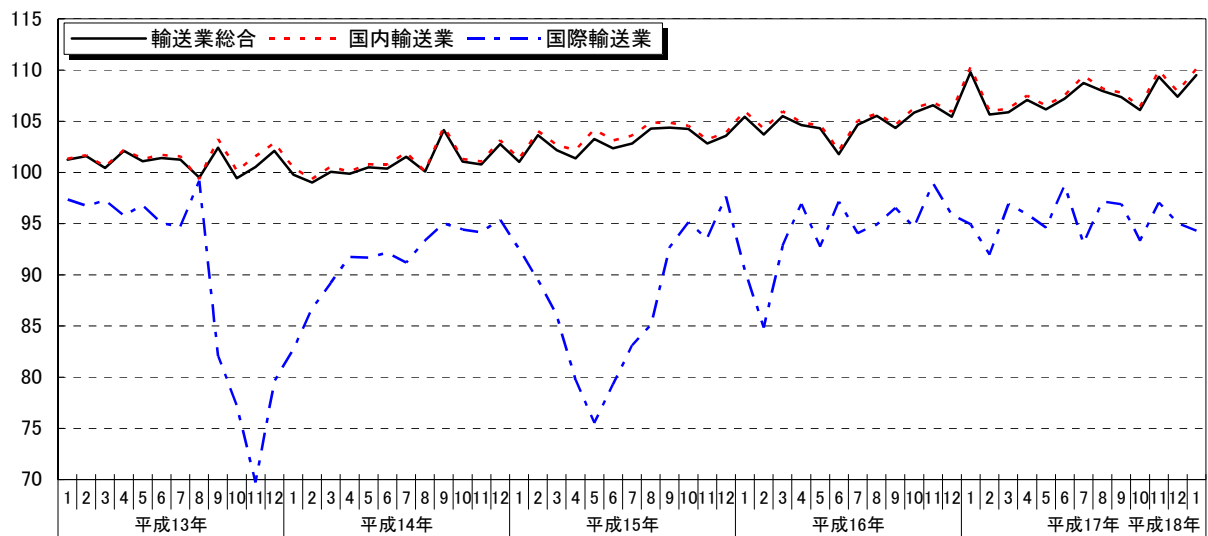
① 輸送指数

平成18年1月の輸送業総合指数をみると、国際輸送業が低下したものの国内輸送業が上昇したため、前月比2.0%増(前年同月比0.3%減)の109.5となっている。

国内輸送業のうち、国内貨物輸送業は、航空が低下したもののその他の輸送機関が上昇したため、前月比3.3%増(前年同月比0.4%減)の115.5となっている。国内旅客輸送業は、航空が低下したもののその他の輸送機関が上昇したため、前月比0.7%増(前年同月比0.1%減)の103.7となっている。国内輸送業全体では、前月比2.0%増(前年同月比0.3%減)の110.1となっている。

一方、国際輸送業は、国際貨物輸送業が前月比0.2%増(前年同月比4.8%増)の109.1、国際旅客輸送業が前月比0.7%増(前年同月比6.0%減)の82.1となり、国際輸送業全体では前月比0.8%減(前年同月比0.8%減)の94.3となっている。

輸送指数の推移(輸送業総合)

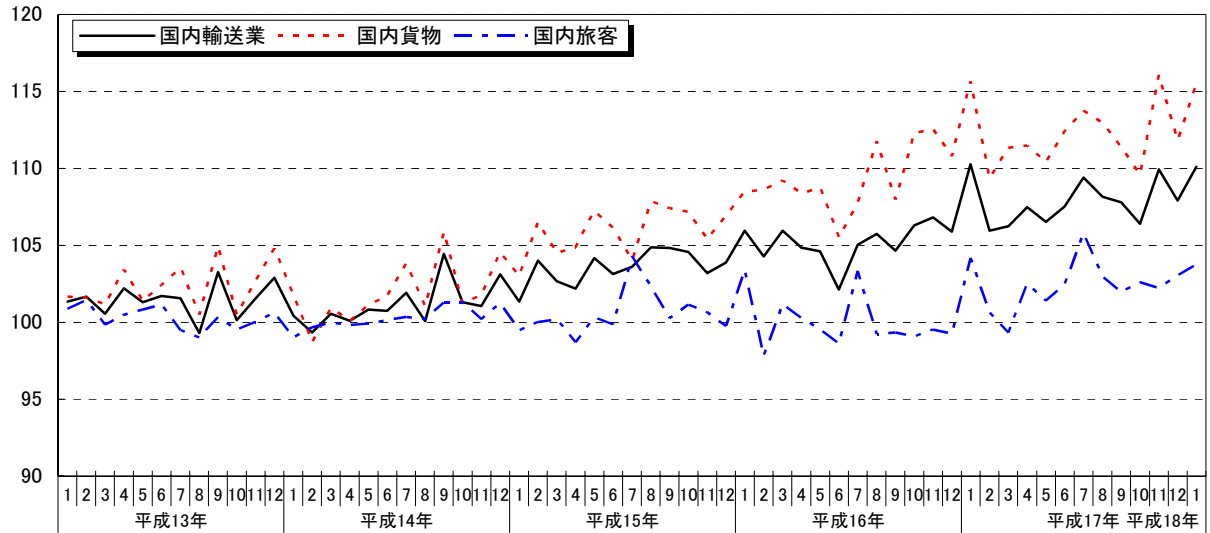


(平成12年=100、季節調整値)

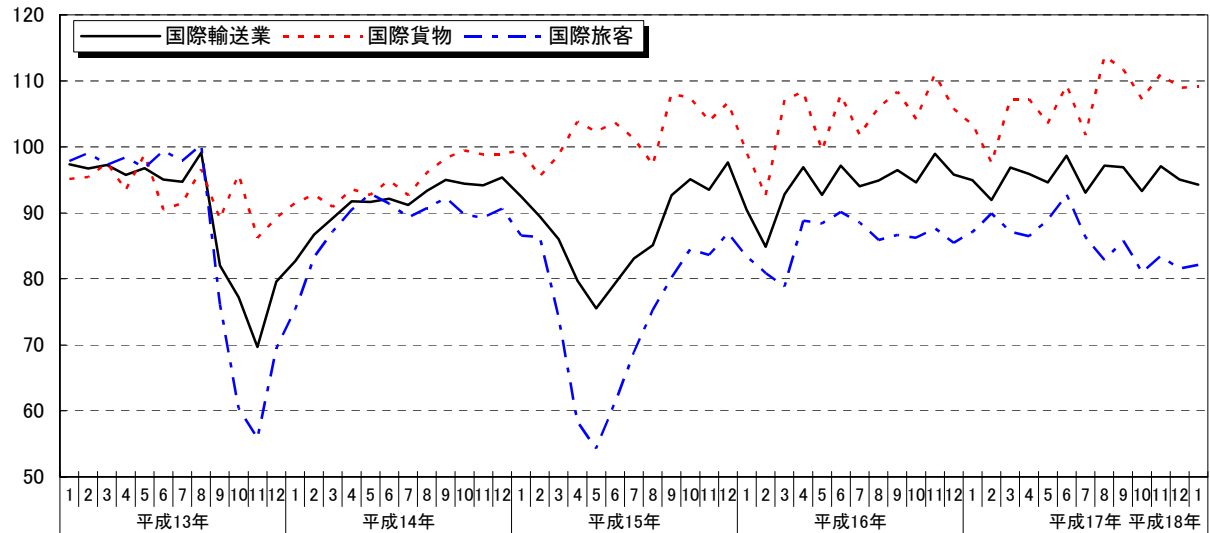
	輸送業総合	国内輸送業			国際輸送業			国内輸送活動 (自家輸送を含む。)			
		国内貨物	国内旅客	国際貨物	国際旅客	国内貨物	国内旅客				
平成16年	1月	105.4	106.0	108.5	103.4	90.5	99.0	83.4	99.3	103.6	97.8
	2月	103.7	104.3	108.6	97.8	84.9	92.7	80.9	100.3	103.7	99.9
	3月	105.5	106.0	109.2	101.2	92.8	107.1	78.8	101.1	103.5	100.6
	4月	104.6	104.9	108.4	100.3	96.9	108.4	88.9	99.9	103.2	99.2
	5月	104.3	104.6	108.8	99.5	92.7	99.5	88.4	100.1	104.0	99.3
	6月	101.8	102.1	105.5	98.6	97.2	107.9	90.1	100.9	100.9	100.8
	7月	104.7	105.0	107.7	103.4	94.0	101.8	88.5	99.5	101.8	99.0
	8月	105.5	105.7	111.8	99.2	94.9	105.9	85.9	101.6	105.3	100.7
	9月	104.3	104.6	108.0	99.3	96.5	108.4	86.6	100.1	102.5	99.8
	10月	105.9	106.3	112.3	99.1	94.6	104.2	86.2	101.9	106.4	101.0
	11月	106.6	106.8	112.5	99.5	98.9	111.0	87.6	101.6	106.0	100.5
	12月	105.4	105.9	110.8	99.3	95.8	105.7	85.5	100.0	105.0	99.0
平成17年	1月	109.8	110.3	115.7	104.2	94.9	103.4	87.1	102.5	109.0	100.3
	2月	105.6	106.0	109.3	100.6	91.9	97.6	90.0	99.3	103.5	98.9
	3月	105.9	106.2	111.3	99.3	96.9	107.2	87.2	99.1	104.9	97.7
	4月	107.1	107.5	111.5	102.5	95.9	107.2	86.4	100.7	105.4	99.7
	5月	106.1	106.5	110.4	101.4	94.6	103.6	88.9	100.8	104.4	99.9
	6月	107.2	107.5	112.4	102.5	98.7	109.3	92.8	100.1	106.7	98.6
	7月	108.7	109.4	113.8	105.8	93.1	101.8	86.3	99.3	106.2	97.8
	8月	107.9	108.2	113.0	103.0	97.2	113.8	82.8	102.1	106.1	101.2
	9月	107.4	107.8	111.4	102.0	96.9	111.7	85.8	98.4	104.7	97.3
	10月	P 106.1	P 106.4	P 109.6	P 102.6	93.3	107.2	81.0	P 98.9	P 103.8	P 97.9
	11月	P 109.4	P 109.9	P 116.1	P 102.2	97.1	111.0	83.4	P 99.8	P 108.7	P 97.7
	12月	P 107.4	P 107.9	P 111.8	P 103.0	95.0	109.0	81.6	P 99.9	P 105.3	P 98.8
平成18年	1月	P 109.5	P 110.1	P 115.5	P 103.7	94.3	109.1	82.1	P 101.0	P 108.1	P 98.4

P: 暫定値

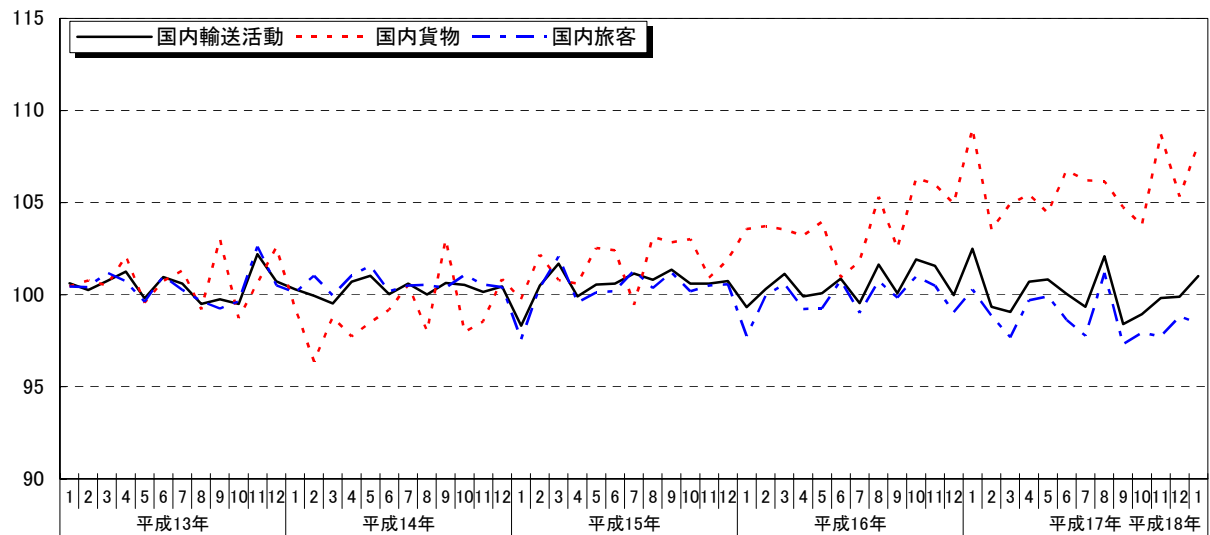
輸送指数の推移(国内輸送業)



輸送指数の推移(国際輸送業)



輸送指数の推移(国内輸送活動)



② 貨物輸送

<トラック>

1月の特別積合せトラックの輸送量は、前年同月比1.2%増加(6ヶ月連続)、一般トラックの輸送量は、同1.6%増加(3ヶ月連続)、宅配貨物取扱個数は、同3.5%増加(11ヶ月連続)となった。

		特別積合せトラック (トン)		一般トラック 前年同月比(%)	宅配貨物取扱個数 (千個)		
			前年同月比(%)			前年同月比(%)	
暦年	14年	69,020,554	△ 5.0	-	2,654,798	1.8	
	15年	70,847,144	2.6	-	2,694,518	1.5	
	16年	73,484,051	3.7	-	2,763,568	2.6	
	17年	74,085,627	0.8	-	2,844,097	2.9	
年度	13年度	70,880,196	△ 7.4	-	2,634,539	4.0	
	14年度	69,006,332	△ 2.6	-	2,639,363	0.2	
	15年度	72,235,681	4.7	-	2,725,566	3.3	
	16年度	73,471,510	1.7	-	2,771,118	1.7	
四半期	17年1月～3月	17,359,752	△ 0.1	-	622,971	1.2	
	17年4月～6月	17,990,924	1.6	-	664,432	3.4	
	17年7月～9月	18,435,033	0.5	-	725,672	3.2	
	17年10月～12月	20,299,918	1.2	-	831,022	3.5	
月次	17年 1月	5,236,281	△ 1.1	△ 2.0	194,895	3.8	
	2月	5,458,586	△ 0.6	△ 1.4	200,323	△ 0.8	
	3月	6,664,885	1.2	1.3	227,753	0.9	
	4月	6,312,553	0.1	1.9	226,314	2.7	
	5月	5,531,004	3.5	1.8	210,476	3.7	
	6月	6,147,367	1.5	2.4	227,642	4.0	
	7月	6,393,864	△ 3.3	△ 1.1	270,866	1.5	
	8月	5,903,956	4.5	1.8	228,140	4.6	
	9月	6,137,213	0.8	1.8	226,666	3.9	
	10月	6,260,882	0.9	△ 0.1	230,682	4.1	
	11月	6,605,742	1.3	0.6	248,026	3.1	
	12月	7,433,294	1.4	1.2	352,314	3.4	
	18年 1月	5,299,099	1.2	1.6	201,724	3.5	
資料出所		トラック輸送情報(特別積合せトラック大手32社、一般(特別積合せを除く)トラック調査対象事業者数約1,100社及び宅配貨物取扱大手19社)					
<small>(注)(1)特別積合せトラックは、13年9月より1社減の26社となった。前年同月比は27社との比較である。宅配貨物取扱事業者は14年4月より1社増の20社になった。これに伴い、11年度に通り20社の取扱個数に変更した。(2)16年4月より、特別積合せトラック大手26社のうち、1社が7社に分社されたため、32社になった。(2)宅配貨物取扱個数は、17年2月より1社減の19社となった。前年同月比は20社との比較である。</small>							

(注)(1)p印は速報値を、r印は修正値を示す。(2)年度及び四半期の原数値は、四捨五入の関係で各月の積上げ値と一致しないことがある。以下の表についても同じである。

<JR(貨物)>

2月のJR(貨物)の輸送量は、前年同月比1.9%減少(6ヶ月ぶり)となった。内訳では、車扱が同8.4%減少(4ヶ月ぶり)、コンテナが同3.7%増加(7ヶ月連続)であった。

		JR貨物会社(合計) (トン)		車扱 (トン)		コンテナ (トン)	
			前年同月比(%)		前年同月比(%)		前年同月比(%)
暦年	14年	38,725,738	△ 3.9	18,003,621	△ 6.7	20,722,117	△ 1.3
	15年	37,560,936	△ 3.0	15,948,999	△ 11.4	21,611,937	4.3
	16年	37,396,370	△ 0.4	15,220,206	△ 4.6	22,176,164	2.6
	17年	37,360,739	△ 0.1	15,130,172	△ 0.6	22,230,567	0.2
年度	13年度	39,566,411	△ 1.4	18,676,723	△ 3.9	20,889,688	1.0
	14年度	38,658,627	△ 2.3	17,810,160	△ 4.6	20,848,467	△ 0.2
	15年度	37,876,673	△ 2.0	15,861,306	△ 10.9	22,015,367	5.6
	16年度	37,056,059	△ 2.2	15,074,978	△ 5.0	21,981,081	△ 0.2
四半期	17年1月～3月	9,856,620	△ 3.3	4,531,911	△ 3.1	5,324,709	△ 3.5
	17年4月～6月	8,662,999	0.5	3,228,847	△ 0.7	5,434,152	1.1
	17年7月～9月	8,784,146	△ 1.2	3,304,434	△ 1.9	5,479,712	△ 0.7
	17年10月～12月	10,056,974	3.8	4,064,980	3.6	5,991,994	4.0
月次	17年 1月	3,087,117	△ 2.7	1,503,306	△ 3.6	1,583,811	△ 1.8
	2月	3,119,212	△ 6.4	1,458,493	△ 5.9	1,660,719	△ 6.9
	3月	3,650,291	△ 1.1	1,570,112	0.1	2,080,179	△ 2.0
	4月	3,117,941	1.2	1,166,560	1.7	1,951,381	1.0
	5月	2,634,104	△ 0.4	980,226	△ 3.6	1,653,878	1.6
	6月	2,910,954	0.4	1,082,061	△ 0.5	1,828,893	1.0
	7月	2,877,441	△ 3.9	1,068,177	△ 2.9	1,809,264	△ 4.4
	8月	2,910,189	△ 0.3	1,150,333	△ 1.9	1,759,856	0.8
	9月	2,996,516	0.6	1,085,924	△ 0.9	1,910,592	1.5
	10月	3,164,156	0.4	1,142,516	△ 4.6	2,021,640	3.4
	11月	3,258,798	5.5	1,270,056	2.8	1,988,742	7.3
	12月	3,634,020	5.5	1,652,408	10.9	1,981,612	1.3
	18年 1月	r 3,117,417	1.0	r 1,511,458	0.5	r 1,605,959	1.4
2月	p 3,058,583	△ 1.9	p 1,335,830	△ 8.4	p 1,722,753	3.7	
資料出所		日本貨物鉄道株式会社					

<内航海運・外航海運>

17年12月の内航海運の輸送量は、貨物船が前年同月比9.4%減少(4ヶ月連続)、油送船が同2.0%増加(6ヶ月ぶり)となった。

2月の外航海運(海上貨物)(金額ベース)は、輸出が同20.0%増加(27ヶ月連続)、輸入が同33.7%増加(24ヶ月連続)となった。

		内航海運(貨物船)		内航海運(油送船)		海上貨物(輸出)		海上貨物(輸入)	
		(千トン)	前年同月比(%)	(千トン)	前年同月比(%)	(百万円)	前年同月比(%)	(百万円)	前年同月比(%)
暦年	14年	286,602	△ 6.8	178,219	2.8	36,150,435	6.5	29,344,914	△ 1.3
	15年	264,090	△ 7.9	165,659	△ 7.0	37,288,211	3.1	31,261,340	6.5
	16年	238,229	△ 9.8	160,841	△ 2.9	41,617,125	11.6	34,919,604	11.7
	17年	241,385	1.3	159,034	△ 1.1	45,615,284	9.6	41,507,608	18.9
年度	13年度	305,507	△ 0.8	172,287	△ 7.0	34,182,569	0.8	29,177,000	0.3
	14年度	277,342	△ 9.2	180,386	4.7	36,472,782	6.7	30,228,803	3.6
	15年度	250,813	△ 9.6	160,073	△ 11.3	38,046,107	4.3	31,396,776	3.9
	16年度	246,060	△ 1.9	160,223	0.1	42,277,792	11.1	36,006,519	14.7
四半期	17年1月～3月	61,100	14.7	42,552	△ 1.4	10,533,036	6.7	9,087,989	13.6
	17年4月～6月	61,002	3.1	37,180	△ 0.9	11,075,505	8.8	10,024,509	18.3
	17年7月～9月	58,670	△ 5.3	38,637	△ 2.1	11,566,715	9.6	10,838,991	19.8
	17年10月～12月	60,613	△ 5.1	40,665	△ 0.0	12,440,028	13.0	11,556,120	22.9
月次	17年 1月	19,109	16.4	14,312	△ 0.3	3,045,771	4.3	3,086,236	12.4
	2月	20,270	14.7	13,377	△ 6.8	3,427,696	5.6	2,687,727	17.6
	3月	21,721	13.3	14,863	2.8	4,059,569	9.5	3,314,027	11.5
	4月	21,267	8.2	12,604	△ 4.6	3,853,201	12.2	3,327,979	14.2
	5月	20,031	2.4	12,253	△ 0.5	3,381,291	6.4	3,357,910	25.2
	6月	19,704	△ 1.1	12,323	2.6	3,841,013	7.6	3,338,620	16.0
	7月	19,586	△ 8.2	13,187	△ 1.1	3,871,450	6.7	3,383,253	13.3
	8月	19,530	1.2	13,235	△ 2.1	3,607,322	11.4	3,812,275	24.8
	9月	19,554	△ 8.3	12,215	△ 3.2	4,087,943	10.9	3,643,462	21.4
	10月	20,487	△ 0.9	13,353	△ 0.1	4,029,239	8.9	3,702,987	22.1
	11月	20,388	△ 4.7	13,073	△ 2.1	4,004,754	12.7	3,943,073	19.4
	12月	19,738	△ 9.4	14,239	2.0	4,406,035	17.4	3,910,059	27.5
	18年 1月					3,485,747	14.4	4,040,009	30.9
2月					4,112,352	20.0	3,593,495	33.7	
資料出所		内航船舶輸送統計月報				財務省貿易統計			

(注)(1)内航海運の数値に自家用は含まない。(2)海上貨物は平成17年12月より、トン数から金額へ変更した。これに伴い、過去の数値も修正した。(3)海上貨物の数値は輸出入とも総額から航空貨物の金額を差し引いた数値を、海上貨物として算出しており、航空郵便貨物の数値も含まれている。

<航空貨物>

2月の航空貨物の輸送量は、国内線(邦社主要2社)が、前年同月比2.8%増加(前年速報値との比較)(5ヶ月連続)、国際線(邦社主要4社)が、同0.5%増加(前年速報値との比較)(先月の減少から再び増加)となった。

また、2月の航空貨物(金額ベース)は、輸出が同22.5%増加(7ヶ月連続)、輸入が同21.5%増加(11ヶ月連続)となった。

		航空(国内線)		航空(国際線)		航空貨物(輸出)		航空貨物(輸入)	
		(トン)	前年同月比(%)	(トン)	前年同月比(%)	(百万円)	前年同月比(%)	(百万円)	前年同月比(%)
暦年	14年	830,657	△ 3.1	1,185,159	15.0	15,958,520	6.1	12,882,592	1.6
	15年	850,234	2.4	1,212,871	2.3	17,260,139	8.2	13,100,684	1.7
	16年	880,465	3.6	1,332,712	9.9	19,552,854	13.3	14,297,032	9.1
	17年	885,614	0.6	1,318,713	△ 1.1	20,041,260	2.5	15,441,784	8.0
年度	13年度	836,081	△ 10.1	1,032,865	△ 11.0	14,410,223	△ 20.5	12,332,071	△ 7.7
	14年度	831,815	△ 0.5	1,215,469	17.7	16,254,325	12.8	12,838,298	4.1
	15年度	861,344	3.5	1,237,009	1.8	18,014,186	10.8	13,458,405	4.8
	16年度	879,130	2.1	1,323,452	7.0	19,441,622	7.9	14,379,262	6.8
四半期	17年1月～3月	203,206	△ 0.7	301,896	△ 3.0	4,500,684	△ 2.4	3,562,904	2.4
	17年4月～6月	207,426	△ 0.9	311,072	△ 4.8	4,702,223	△ 4.8	3,662,613	4.7
	17年7月～9月	224,116	△ 0.2	342,557	0.4	5,117,167	2.6	3,931,765	9.8
	17年10月～12月	250,866	3.7	363,188	2.6	5,721,185	14.1	4,284,502	14.7
月次	17年 1月	60,785	△ 1.6	94,261	9.2	1,365,639	0.8	1,137,002	9.2
	2月	63,444	△ 1.0	93,421	△ 9.3	1,418,605	△ 6.9	1,074,517	△ 1.2
	3月	78,977	0.4	114,214	△ 6.3	1,716,441	△ 1.0	1,351,386	△ 0.1
	4月	73,280	△ 0.4	106,258	△ 2.2	1,651,125	△ 1.2	1,228,810	10.0
	5月	65,731	△ 0.9	94,743	△ 9.6	1,413,928	△ 8.8	1,152,561	3.8
	6月	68,415	△ 1.5	110,071	△ 2.7	1,637,171	△ 4.7	1,281,241	0.8
	7月	76,381	△ 2.8	115,767	0.4	1,665,331	△ 0.8	1,291,569	8.4
	8月	73,696	2.7	107,341	1.4	1,612,670	4.2	1,305,143	12.8
	9月	74,039	△ 0.4	119,449	△ 0.4	1,839,166	4.4	1,335,052	8.5
	10月	76,629	0.6	122,563	△ 1.0	1,881,338	6.2	1,389,723	8.1
	11月	75,319	4.5	122,116	4.5	1,908,816	19.2	1,376,080	9.6
	12月	98,918	5.6	118,509	4.8	1,931,031	17.7	1,518,699	27.0
	18年 1月	61,896	1.8	93,767	△ 0.5	1,522,602	11.5	1,321,873	16.3
2月	62,831	2.8	97,597	0.5	1,737,188	22.5	1,305,682	21.5	
資料出所		航空輸送統計速報 (国内線)最新値は邦社主要2社の輸送トン数の合計 (国際線)最新値は邦社主要4社の輸送トン数の合計				財務省貿易統計			

(注)(1)航空(国際線)は、邦社の輸送量を集計したもので、三国間の貨物輸送量を含む。(2)航空貨物は平成17年12月より、トン数から金額へ変更した。これに伴い、過去の数値も修正した。

<普通倉庫>

2月の普通倉庫（大手21社）の取扱量は、入庫高が前年同月比0.8%増加（2ヶ月連続）、月末保管残高が同0.0%減少（2ヶ月連続）、倉庫回転率が同0.3ポイント増加（2ヶ月連続）の47.9となった。

		普通倉庫(月間入庫高)		普通倉庫(月末保管残高)		普通倉庫回転率	
		(千トン)	前年同月比(%)	(千トン)	前年同月比(%)		前年同月増減
暦年	14年	2,453	△ 2.1	5,169	△ 6.2	49.1	4.3
	15年	2,417	△ 1.5	4,957	△ 4.1	49.8	0.7
	16年	2,464	2.0	4,707	△ 5.0	53.6	3.8
	17年	2,492	1.1	4,822	2.5	51.1	△ 2.5
年度	13年度	2,465	△ 2.6	5,449	1.0	45.0	△ 1.4
	14年度	2,453	△ 0.5	5,115	△ 6.1	49.6	4.6
	15年度	2,428	△ 1.0	4,900	△ 4.2	50.6	1.0
	16年度	2,469	1.7	4,691	△ 4.3	53.7	3.1
四半期	17年1月～3月	2,386	0.9	4,736	△ 1.3	50.0	0.9
	17年4月～6月	2,607	6.4	4,903	3.8	52.4	0.1
	17年7月～9月	2,483	△ 0.5	4,909	5.6	50.6	△ 3.4
	17年10月～12月	2,494	△ 2.1	4,742	1.8	53.4	△ 1.3
月次	17年 1月	2,186	△ 0.7	4,702	△ 2.1	45.8	0.6
	2月	2,270	0.4	4,747	△ 1.4	47.6	0.7
	3月	2,701	2.6	4,759	△ 0.4	56.7	1.4
	4月	2,700	6.2	4,832	2.6	55.5	1.2
	5月	2,448	6.3	4,901	3.1	49.6	1.4
	6月	2,673	6.8	4,975	5.8	53.4	△ 0.0
	7月	2,564	△ 2.2	4,976	7.0	51.5	△ 5.2
	8月	2,415	0.8	4,932	5.9	49.2	△ 2.2
	9月	2,470	0.1	4,819	3.8	51.8	△ 1.4
	10月	2,453	△ 1.3	4,785	2.3	51.4	△ 1.6
	11月	2,461	△ 3.8	4,773	1.4	51.6	△ 2.7
	12月	2,567	△ 1.2	4,669	1.8	55.5	△ 1.7
	18年 1月	2,224	1.7	4,700	△ 0.0	47.2	1.4
2月	2,287	0.8	4,747	△ 0.0	47.9	0.3	
資料出所		倉庫大手21社の合計トン数					
注(1)普通倉庫の入庫高・保管残高の暦年、年度、四半期の数値は月平均である。(2)回転率は、(入庫高+出庫高)÷(前月残高+当月残高)×100で算出した。							



### ③ 旅客輸送

#### <JR>

1月のJRの輸送人員は、前年同月比0.2%減少(11ヶ月ぶり)となった。内訳では、定期が同0.5%増加(4ヶ月連続)、定期外は同1.3%減少(10ヶ月ぶり)であった。

また、1月の新幹線旅客の輸送人員は、同0.1%増加(11ヶ月連続)であった。

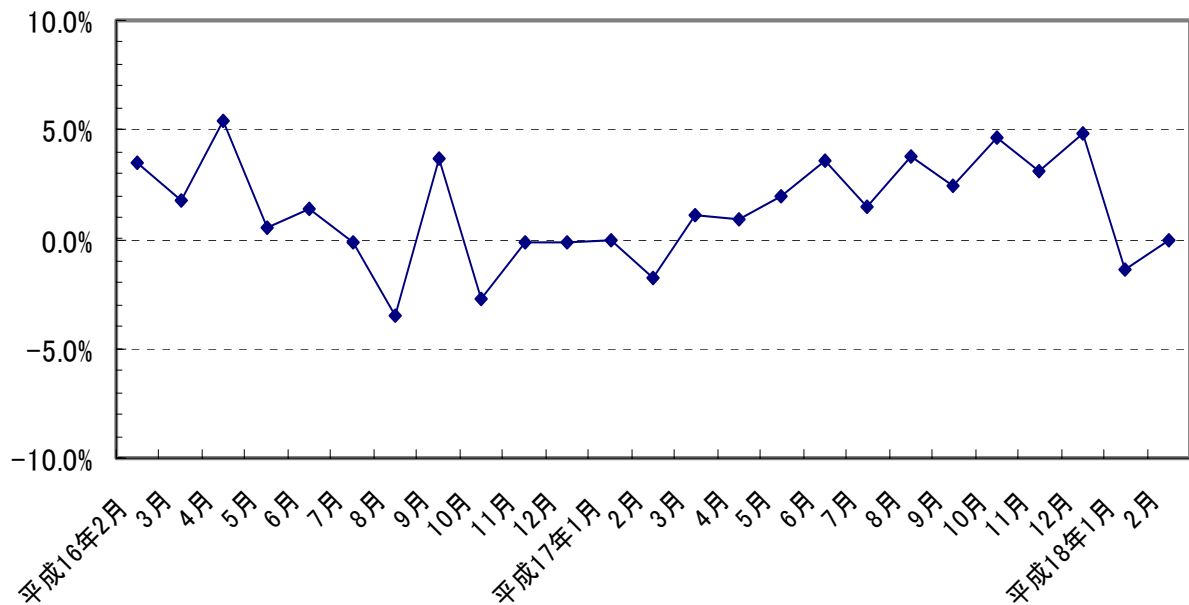
暦年	14年 15年 16年 17年	JR旅客会社(6社計) (千人)		JR旅客会社(定期) (千人)		JR旅客会社(定期外) (千人)		新幹線旅客 (千人)	
		前年同月比(%)	前年同月比(%)	前年同月比(%)	前年同月比(%)	前年同月比(%)	前年同月比(%)		
14年		8,605,708	△ 0.5	5,332,156	△ 0.8	3,273,552	0.1	278,534	△ 1.6
15年		8,597,957	△ 0.1	5,312,419	△ 0.4	3,285,538	0.4	277,134	0.8
16年		8,644,858	0.5	5,346,029	0.6	3,298,830	0.4	289,164	3.2
17年		8,674,340	0.3	5,347,516	0.0	3,326,824	0.8	300,939	4.1
年度	13年度	8,650,246	△ 0.2	5,371,244	△ 0.8	3,279,002	0.6	282,541	0.7
	14年度	8,585,455	△ 0.7	5,318,655	△ 1.0	3,266,800	△ 0.4	278,375	△ 1.5
	15年度	8,641,879	0.7	5,333,339	0.3	3,308,540	1.3	282,538	0.9
	16年度	8,618,243	△ 0.3	5,333,256	△ 0.0	3,284,987	△ 0.7	290,685	1.6
四半期	17年1月～3月	2,064,998	△ 1.3	1,252,413	△ 1.0	812,585	△ 1.7	71,791	1.2
	17年4月～6月	2,232,556	0.5	1,404,569	0.1	827,988	1.2	73,977	3.3
	17年7月～9月	2,193,214	1.1	1,347,629	0.6	845,585	1.9	78,900	5.0
	17年10月～12月	2,183,572	1.0	1,342,906	0.4	840,666	2.0	76,271	5.7
月次	17年 1月	725,834	0.0	455,774	0.1	270,060	△ 0.2	25,946	1.1
	2月	626,844	△ 4.4	378,449	△ 4.3	248,396	△ 4.4	21,810	△ 0.2
	3月	712,320	0.2	418,191	0.9	294,129	△ 0.6	24,035	2.6
	4月	737,518	0.4	450,049	0.2	287,469	0.6	28,651	1.7
	5月	763,308	0.5	485,180	△ 0.1	278,128	1.4	23,912	3.8
	6月	731,730	0.7	469,339	0.1	262,391	1.7	21,414	4.9
	7月	746,551	1.0	459,169	0.8	287,382	1.2	29,742	3.8
	8月	726,714	1.6	438,378	1.3	288,336	2.2	26,416	6.7
	9月	719,949	0.6	450,082	△ 0.3	269,867	2.3	22,742	4.8
	10月	748,377	1.2	469,159	0.2	279,218	3.0	28,883	5.2
	11月	729,635	0.6	454,392	0.2	275,243	1.3	25,286	4.3
	12月	705,560	1.2	419,355	0.9	286,205	1.7	22,102	8.2
	18年 1月	724,469	△ 0.2	458,008	0.5	266,461	△ 1.3	25,976	0.1

資料出所 鉄道輸送統計調査

(注)(1)JR旅客の原数値は、各旅客鉄道会社輸送実績の合計であるため、2社以上にまたがる旅客は重複計上されている。なお、重複計上の割合は、日本国有鉄道の60年度の実績によれば6社合計で2%程度(新幹線旅客は15%～20%程度)と推定される。(2)平成15年4月～16年3月までの新幹線旅客の前年同月比は、JR東海の輸送人員を除いた数値(四半期決算に変更したことによる計上方法の変更のため)、及び平成16年3月～17年3月までの前年同月比は、JR九州の輸送人員を除いた数値で比較し、算出している。

2月のJRの取扱収入(速報値ベース)は、前年同月比0.0%減少(2ヶ月連続)となった。

JR旅客会社6社の取扱収入の推移(速報値ベース、前年同月比)



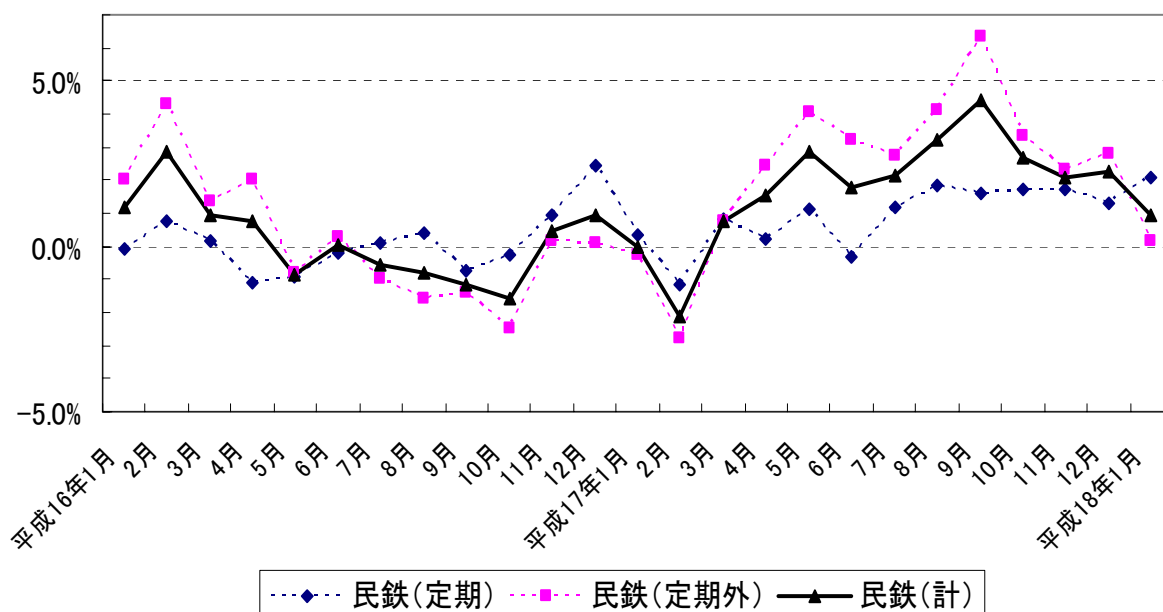
<民鉄>

1月の民鉄の輸送人員は、前年同月比0.4%増加(11ヶ月連続)となった。内訳では、定期が同0.9%増加(7ヶ月連続)、定期外が同0.2%減少(11ヶ月ぶり)であった。なお、2月(速報:15社)は、同0.4%増加となっている。内訳では、定期が同0.2%増加、定期外が同0.7%増加となっている。

		民鉄(合計)		民鉄(定期)		民鉄(定期外)	
		(千人)	前年同月比(%)	(千人)	前年同月比(%)	(千人)	前年同月比(%)
暦年	14年	12,995,418	△ 0.5	7,370,259	△ 1.3	5,625,160	0.7
	15年	13,061,597	0.5	7,327,965	△ 0.6	5,733,631	1.9
	16年	13,078,237	0.1	7,326,859	△ 0.0	5,751,380	0.3
	17年	p 13,244,651	1.3	p 7,371,253	0.6	p 5,873,398	2.1
年度	13年度	13,069,842	0.7	7,454,281	△ 0.9	5,615,558	3.0
	14年度	12,975,612	△ 0.7	7,348,751	△ 1.4	5,626,863	0.2
	15年度	13,115,685	1.1	7,331,789	△ 0.2	5,783,894	2.8
	16年度	13,068,211	△ 0.4	7,329,212	△ 0.0	5,738,999	△ 0.8
四半期	17年1月~3月	3,171,336	△ 0.3	1,741,696	0.1	1,429,638	△ 0.9
	17年4月~6月	3,425,336	1.3	1,938,167	△ 0.0	1,487,168	3.1
	17年7月~9月	3,316,492	2.8	1,837,771	1.6	1,478,725	4.3
	17年10月~12月	p 3,331,487	1.3	p 1,853,619	0.7	p 1,477,867	2.0
月次	17年 1月	1,074,757	0.2	602,669	0.6	472,087	△ 0.3
	2月	1,014,559	△ 1.6	573,941	△ 0.8	440,618	△ 2.7
	3月	1,082,020	0.5	565,086	0.6	516,933	0.3
	4月	1,126,032	1.0	617,150	△ 0.0	508,881	2.2
	5月	1,163,221	1.9	664,300	0.4	498,921	4.0
	6月	1,136,083	0.9	656,717	△ 0.5	479,366	3.0
	7月	1,123,752	1.9	622,724	1.1	501,031	2.9
	8月	1,094,162	2.5	595,410	1.3	498,755	4.0
	9月	1,098,578	4.0	619,637	2.4	478,939	6.1
	10月	1,128,936	1.6	641,444	0.9	487,491	2.4
	11月	r 1,124,899	1.1	r 643,957	1.0	r 480,942	1.3
	12月	p 1,077,652	1.2	p 568,218	0.3	p 509,434	2.3
	18年 1月	p 1,078,881	0.4	p 607,937	0.9	p 470,944	△ 0.2
	2月						
資料出所		鉄道輸送統計調査					
(注)民鉄とはJR以外の鉄軌道事業者をいう。							

1月の民鉄の旅客収入は、前年同月比0.9%増加(11ヶ月連続)となった。

民鉄旅客収入の推移(前年同月比)



### <バス・タクシー（東京）>

1月のバスの輸送人員（都営バス及び乗合11社）は、前年同月比2.0%減少（4ヶ月連続）となった。

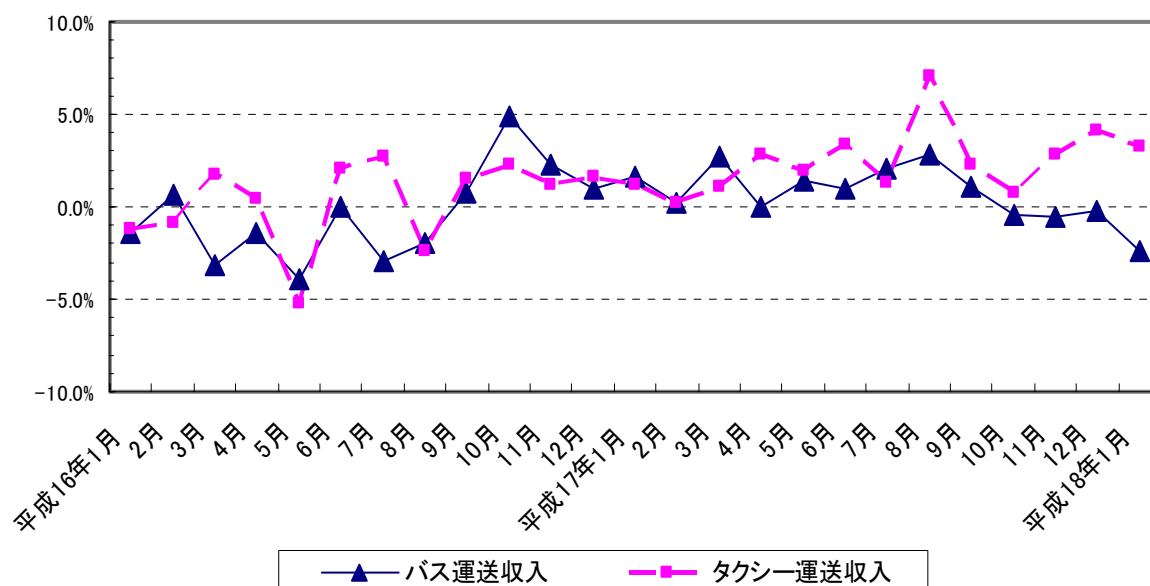
1月のタクシーの輸送人員（東京）は、同3.8%増加（3ヶ月連続）、実車率は同1.4ポイント増加（14ヶ月連続）の44.8となった。

		バス(東京)		タクシー(東京)		実車率	
		(千人)	前年同月比(%)	(千人)	前年同月比(%)		前年同月増減
暦年	14年	531,224	△ 4.0	408,032	△ 1.2	44.3	△ 0.8
	15年	522,944	△ 1.6	410,645	0.6	44.0	△ 0.3
	16年	515,799	△ 1.4	414,547	1.0	44.1	0.1
	17年	517,859	0.4 <sub>r</sub>	424,187	2.3	44.8	0.7
年度	13年度	544,519	△ 6.0	409,652	△ 0.8	44.9	△ 0.3
	14年度	528,065	△ 3.0	410,292	0.2	44.3	△ 0.6
	15年度	520,977	△ 1.3	411,082	0.2	43.9	△ 0.4
	16年度	515,814	△ 1.0	416,190	1.2	44.3	0.4
四半期	17年1月～3月	125,097	0.0	102,630	1.6	44.3	0.7
	17年4月～6月	132,008	0.6	104,384	3.2	44.2	0.6
	17年7月～9月	131,205	1.9	107,106	2.7	45.1	1.0
	17年10月～12月	129,549	△ 0.9 <sub>r</sub>	110,067	1.8	45.7	0.6
月次	17年 1月	41,640	△ 0.5	33,824	2.6	43.4	0.5
	2月	39,636	0.2	31,692	1.5	44.0	1.1
	3月	43,821	0.3	37,114	0.9	45.3	0.3
	4月	43,687	0.3	35,288	3.4	44.4	0.7
	5月	43,859	1.1	33,253	2.0	42.8	0.2
	6月	44,462	0.5	35,843	4.0	45.1	0.8
	7月	44,678	2.0	37,218	0.4	46.0	0.8
	8月	42,607	3.1	35,376	6.9	44.5	1.5
	9月	43,920	0.6	34,512	1.3	44.8	0.8
	10月	44,789	△ 0.6	36,044	△ 0.1	45.1	0.3
	11月	42,809	△ 1.9	34,298	1.8	44.6	0.5
	12月	41,951	△ 0.2 <sub>r</sub>	39,725	3.7	47.3	1.1
	18年 1月	40,794	△ 2.0	35,095	3.8	44.8	1.4
	資料出所	東京均一制内輸送人員(都営バス及び乗合11社)		東京特別区・武蔵野・三鷹地区及び多摩地区の全社の輸送人員及び実車率 14年4月より福祉限定事業者を除く			

1月のバスの運送収入（東京都内地区（都営バス及び乗合14社））は、前年同月比で2.4%減少（4ヶ月連続）となった。

1月のタクシーの運送収入（(社)東京都乗用旅客自動車協会加入全社の税込運送収入）は、同3.3%増加（17ヶ月連続）となった。

東京のバス及びタクシーの運送収入の推移(前年同月比)



<航空>

2月の航空の輸送人員は、国内線（速報、前年同月比は前年速報値との比較）が、前年同月比1.4%減少（2ヶ月連続）となった。内訳では、幹線が同3.7%減少（12ヶ月ぶり）、ローカル線が同0.4%増加（4ヶ月ぶり）であった。

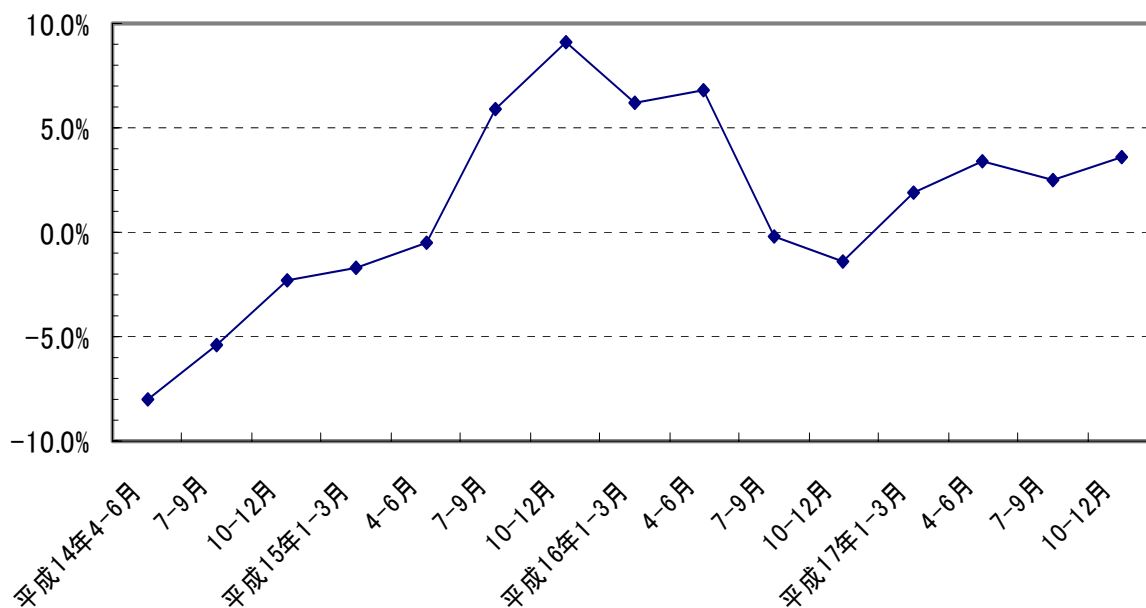
また、2月の国際線は、同5.6%減少（8ヶ月連続）となった。

		航空(国内線合計)		航空(幹線)		航空(ローカル線)		航空(国際線)	
		(千人)	前年同月比(%)	(千人)	前年同月比(%)	(千人)	前年同月比(%)	(千人)	前年同月比(%)
暦年	14年	95,655	1.5	38,771	2.6	56,884	0.8	18,302	1.1
	15年	96,685	1.1	39,297	1.4	57,388	0.9	15,045	△ 17.8
	16年	93,767	△ 3.0	38,439	△ 2.2	55,328	△ 3.6	18,040	19.9
	17年	94,417	0.7	39,262	2.1	55,154	△ 0.3	18,212	1.0
年度	13年度	94,581	1.8	38,108	3.9	56,474	0.5	17,497	△ 13.0
	14年度	96,663	2.2	39,237	3.0	57,427	1.7	18,277	4.5
	15年度	95,487	△ 1.2	38,838	△ 1.0	56,649	△ 1.4	14,919	△ 18.4
	16年度	93,739	△ 1.8	38,597	△ 0.6	55,142	△ 2.7	18,584	24.6
四半期	17年1月～3月	22,539	△ 0.1	9,726	1.6	12,814	△ 1.4	4,712	13.1
	17年4月～6月	22,497	1.1	9,181	2.0	13,316	0.4	4,262	0.9
	17年7月～9月	25,597	1.2	10,455	1.4	15,142	1.0	4,818	△ 1.8
	17年10月～12月	23,783	0.6	9,901	3.6	13,882	△ 1.4	4,420	△ 6.8
月次	17年 1月	7,097	2.0	3,064	3.2	4,033	1.1	1,617	10.0
	2月	7,099	△ 1.8	3,089	△ 0.4	4,011	△ 2.9	1,483	12.6
	3月	8,343	△ 0.4	3,574	2.2	4,770	△ 2.3	1,612	16.8
	4月	7,154	0.7	2,931	2.1	4,223	△ 0.3	1,388	2.3
	5月	7,739	△ 0.9	3,124	0.3	4,615	△ 1.7	1,382	△ 0.4
	6月	7,604	3.6	3,125	3.7	4,479	3.5	1,492	0.9
	7月	8,076	1.2	3,300	2.0	4,776	0.6	1,591	△ 2.1
	8月	9,185	2.4	3,654	1.9	5,531	2.8	1,635	△ 2.5
	9月	8,336	△ 0.2	3,501	0.3	4,835	△ 0.6	1,592	△ 0.7
	10月	8,554	1.6	3,488	3.1	5,065	0.7	1,488	△ 8.0
	11月	7,980	△ 0.7	3,241	2.7	4,738	△ 3.0	1,464	△ 6.6
	12月	7,250	0.9	3,172	4.9	4,078	△ 2.0	1,468	△ 5.8
	18年 1月	7,021	△ 1.1	3,072	0.3	3,949	△ 2.1	1,492	△ 7.7
	2月	6,920	△ 1.4	2,968	△ 3.7	3,951	0.4	1,400	△ 5.6
資料出所		航空輸送統計速報 最新値は、邦社主要8社の速報値による。						日本航空、全日本空輸及び 日本アジア航空の輸送人員	

(注)航空(国際線)の平成16年3月以前は、日本エアシステムの数値が含まれている。

平成17年10月から12月までの、航空の旅客収入（邦社7社の国内旅客輸送、国土交通省航空局とりまとめ）は、前年同期比3.6%増加となった。

航空(邦社7社)旅客収入の推移(前年同期比)



④ その他

＜自動車新車登録台数、軽自動車新車販売台数＞

2月の自動車新車登録台数は、前年同月比1.1%減少（8ヶ月連続）となった。内訳では、貨物車は同10.1%増加（11ヶ月連続）、旅客車は同2.8%減少（8ヶ月連続）であった。

2月の軽自動車新車販売台数（軽二輪車を除く）は、同5.6%増加（2ヶ月連続）となった。なお、18年3月（速報）は同4.1%増加となっている。

		自動車新車登録台数(合計)		(貨物車)		(旅客車)		軽自動車新車販売台数	
		(台)	前年同月比(%)	(台)	前年同月比(%)	(台)	前年同月比(%)	(台)	前年同月比(%)
暦年	14年	3,981,493	△ 2.4	408,955	△ 10.9	3,494,259	△ 0.9	1,830,700	△ 1.2
	15年	4,043,131	1.5	524,518	28.3	3,430,732	△ 1.8	1,804,755	△ 1.4
	16年	3,981,712	△ 1.5	502,931	△ 4.1	3,400,840	△ 0.9	1,891,150	4.8
	17年	3,949,604	△ 0.8	501,360	△ 0.3	3,367,600	△ 1.0	1,923,716	1.7
年度	13年度	3,997,376	△ 3.4	441,783	△ 8.4	3,467,834	△ 2.6	1,844,940	△ 0.9
	14年度	4,058,968	1.5	421,598	△ 4.6	3,558,211	2.6	1,824,748	△ 1.1
	15年度	4,045,766	△ 0.3	549,592	30.4	3,408,392	△ 4.2	1,861,231	2.0
	16年度	3,959,844	△ 2.1	484,584	△ 11.8	3,398,305	△ 0.3	1,880,989	1.1
四半期	17年1月～3月	1,191,077	△ 1.8	134,655	△ 12.0	1,034,695	△ 0.2	568,969	△ 1.8
	17年4月～6月	897,532	8.7	115,397	7.3	766,001	9.1	454,815	4.9
	17年7月～9月	993,875	△ 1.6	135,270	4.3	837,371	△ 2.8	461,986	4.0
	17年10月～12月	867,120	△ 7.1	116,038	3.0	729,533	△ 8.9	437,946	0.9
月次	17年 1月	262,217	△ 4.0	29,183	△ 20.6	227,663	△ 1.3	130,985	△ 0.8
	2月	358,705	△ 1.2	38,750	△ 12.4	314,291	0.6	171,962	△ 0.9
	3月	570,155	△ 1.1	66,722	△ 7.4	492,741	△ 0.3	266,022	△ 2.8
	4月	264,529	10.8	33,482	3.7	226,487	12.3	142,050	1.6
	5月	280,200	7.1	36,683	8.8	238,586	6.9	146,383	8.3
	6月	352,803	8.5	45,232	8.9	300,928	8.6	166,382	5.1
	7月	351,611	△ 3.4	42,322	3.7	302,802	△ 4.5	167,242	3.8
	8月	248,612	△ 1.5	37,696	10.3	204,594	△ 3.6	119,349	6.6
	9月	393,652	△ 0.1	55,252	1.0	329,975	△ 0.5	175,395	2.4
	10月	283,071	△ 3.4	37,632	5.3	239,322	△ 4.9	146,033	8.4
	11月	307,954	△ 8.1	41,567	0.2	258,424	△ 9.6	157,780	3.0
	12月	276,095	△ 9.6	36,839	3.8	231,787	△ 11.9	134,133	△ 8.4
	18年 1月	260,904	△ 0.5	32,514	11.4	223,926	△ 1.6	135,094	3.1
	2月	354,691	△ 1.1	42,650	10.1	305,619	△ 2.8	181,544	5.6
資料出所		自動車登録統計情報		自動車登録統計情報<特種(殊)車を除く>		自動車登録統計情報<乗用車とバスの合計値>		軽自動車新車販売速報<軽二輪を除く>	

＜自動車保有車両数、高速道路通行台数＞

1月の自動車保有車両数は、前年同月比1.3%増加となった。

2月の高速道路通行台数は、同6.0%増加（12ヶ月連続）となった。

		自動車保有車両数		高速道路通行台数(合計)		東名高速道路通行台数	
		(台)	前年同月比(%)	(万台)	前年同月比(%)	(万台)	前年同月比(%)
暦年	14年	77,304,313	0.8	146,478	△ 0.6	15,142	△ 1.4
	15年	77,580,658	0.4	147,020	0.4	15,054	△ 0.6
	16年	78,091,097	0.7	149,781	1.9	15,147	0.6
	17年	79,207,207	1.4	154,218	3.0	15,434	1.9
年度	13年度	76,270,813	1.0	147,371	0.5	15,333	△ 0.3
	14年度	76,892,517	0.8	146,537	△ 0.6	15,142	△ 1.2
	15年度	77,390,245	0.6	147,925	0.9	15,083	△ 0.4
	16年度	78,278,880	1.1	149,653	1.2	15,088	0.0
四半期	17年1月～3月	78,278,880	1.1	35,615	△ 0.4	3,677	△ 1.6
	17年4月～6月	78,635,044	1.2	37,870	3.8	3,795	2.5
	17年7月～9月	79,045,967	1.2	41,356	4.7	4,101	3.2
	17年10月～12月	79,207,207	1.4	39,377	3.5	3,860	3.5
月次	17年 1月	78,231,529	0.8	11,609	0.6	1,202	△ 0.7
	2月	78,450,774	0.9	10,838	△ 3.3	1,135	△ 3.8
	3月	78,278,880	1.1	13,168	1.3	1,341	△ 0.5
	4月	78,411,008	1.2	12,522	2.6	1,255	0.7
	5月	78,477,007	1.2	12,901	3.6	1,272	2.9
	6月	78,635,044	1.2	12,447	5.3	1,269	3.8
	7月	78,815,348	1.2	13,466	2.4	1,357	0.8
	8月	78,830,805	1.2	14,810	6.2	1,423	4.3
	9月	79,045,967	1.2	13,080	5.4	1,321	4.4
	10月	79,078,534	1.2	13,452	5.3	1,304	2.8
	11月	79,164,531	1.2	13,174	4.5	1,293	9.8
	12月	79,207,207	1.4	12,751	0.6	1,263	△ 1.7
	18年 1月	79,253,595	1.3	12,008	3.4	1,210	0.7
	2月			11,488	6.0	1,175	3.6
資料出所		登録自動車・小型二輪自動車及び軽自動車の合計月末台数		高速道路通行台数(合計)は、東日本高速道路、中日本高速道路及び西日本高速道路3社の合計台数 東名高速道路通行台数は、中日本高速道路			
(注)(1)自動車保有台数の暦年、年度、四半期の保有台数は各期の期末月の数値である。(2)平成17年9月以前の高速度道路通行台数は日本道路公団としての数値である。							

<鉄道車両新造生産>

2月の鉄道車両新造生産両数は、前年同月比38.7%減少(4ヶ月連続)、鉄道車両新造生産金額は同55.0%減少(4ヶ月連続)であった。

		鉄道車両新造生産両数 (両) 前年同月比(%)		鉄道車両新造生産金額 (千円) 前年同月比(%)	
暦年	14年	1,828	0.9	164,867,541	4.2
	15年	1,972	7.9	164,986,662	0.1
	16年	2,358	19.6	191,506,616	16.1
	17年	2,110	△ 10.5	208,187,138	8.7
年度	13年度	1,729	△ 0.4	146,303,884	△ 1.9
	14年度	1,861	7.6	163,675,425	11.9
	15年度	1,896	1.9	159,289,687	△ 2.7
	16年度	2,553	34.7	221,328,922	38.9
四半期	17年1月～3月	707	38.1	71,339,131	71.8
	17年4月～6月	396	△ 29.9	38,872,509	△ 4.5
	17年7月～9月	551	△ 18.6	58,053,009	△ 1.2
	17年10月～12月	456	△ 24.5	39,922,489	△ 21.0
月次	17年 1月	190	46.2	21,004,838	111.7
	2月	274	82.7	24,620,599	90.4
	3月	243	4.7	25,713,694	37.8
	4月	69	△ 59.2	7,851,962	△ 42.0
	5月	176	△ 14.1	16,633,069	25.1
	6月	151	△ 20.9	14,387,478	3.7
	7月	136	△ 43.8	10,547,460	△ 45.7
	8月	153	△ 32.3	19,403,266	△ 4.5
	9月	262	25.4	28,102,283	47.8
	10月	193	2.1	19,324,720	18.6
	11月	142	△ 31.4	9,566,549	△ 30.1
	12月	121	△ 41.8	11,031,220	△ 46.4
	18年 1月	119	△ 37.4	8,936,552	△ 57.5
	2月	168	△ 38.7	11,077,570	△ 55.0
資料出所		鉄道車両等生産動態統計調査			

<フェリー・造船>

2月の自動車航送定期航路(長距離)の旅客数は、前年同月比8.2%減少(6ヶ月連続)、自動車航送台数は、同2.4%増加(2ヶ月連続)となった。

2月の新造船受注量は、同15.5%増加(2ヶ月連続)、新造船竣工量は、同8.5%増加(5ヶ月連続)となった。

		自動車航送定期航路旅客数 (人) 前年同月比(%)		自動車航送定期航路 自動車航送台数 (台) 前年同月比(%)		新造船受注量 (G/T) 前年同月比(%)		新造船竣工量 (G/T) 前年同月比(%)	
暦年	14年	-	-	-	-	10,621,002	△ 23.6	10,233,683	△ 1.4
	15年	3,484,829	△ 2.8	1,850,497	1.5	15,980,293	50.5	-	-
	16年	3,376,697	△ 3.1	1,902,625	2.8	19,062,832	19.3	13,144,745	11.2
	17年	3,308,968	△ 2.0	1,912,385	0.5	12,587,403	△ 34.0	15,489,271	17.8
年度	13年度	7,456,917	2.4	3,467,596	△ 0.3	12,325,744	△ 3.9	10,458,312	0.2
	14年度	3,583,963	0.5	1,831,967	△ 0.2	11,171,618	△ 9.4	10,093,638	△ 3.5
	15年度	3,481,338	△ 2.9	1,868,737	2.0	17,579,547	57.4	11,825,893	5.8
	16年度	3,346,839	△ 3.9	1,901,500	1.8	17,062,992	△ 2.9	14,082,320	19.1
四半期	17年1月～3月	705,231	△ 4.1	436,172	△ 0.3	2,439,549	△ 45.0	4,601,023	25.6
	17年4月～6月	793,310	△ 0.6	470,431	3.1	4,248,570	54.0	3,033,093	△ 10.0
	17年7月～9月	1,121,375	0.1	520,170	0.3	2,554,286	△ 34.8	4,144,891	23.2
	17年10月～12月	689,052	△ 4.7	485,612	△ 1.0	3,344,998	△ 57.9	3,710,264	35.1
月次	17年 1月	226,301	△ 4.0	133,849	0.5	378,049	△ 64.8	1,588,648	6.3
	2月	176,397	△ 4.4	132,967	△ 0.8	1,224,500	△ 38.0	1,227,840	9.5
	3月	302,533	△ 3.9	169,356	△ 0.4	837,000	△ 39.8	1,784,535	70.3
	4月	289,661	△ 3.2	164,811	3.3	764,800	13.9	1,011,940	△ 7.5
	5月	285,586	△ 4.1	153,109	3.1	1,623,910	21.2	842,645	△ 21.0
	6月	218,063	8.3	152,511	2.9	1,859,860	148.8	1,178,508	△ 2.7
	7月	318,985	△ 0.8	163,795	△ 0.9	541,020	△ 50.9	1,829,192	83.8
	8月	537,231	1.2	189,367	3.3	960,677	△ 18.6	944,532	29.3
	9月	265,159	△ 0.9	167,008	△ 1.8	1,052,589	△ 35.7	1,371,167	△ 16.3
	10月	242,706	△ 2.4	169,698	△ 0.6	866,508	△ 14.6	1,408,739	0.9
	11月	225,976	△ 4.9	154,604	△ 2.1	1,210,790	△ 67.3	1,401,939	81.2
	12月	220,370	△ 6.9	161,310	△ 0.2	1,267,700	△ 60.7	899,586	56.2
	18年 1月	212,975	△ 5.9	134,748	0.7	1,109,930	193.6	1,817,210	14.4
	2月	161,871	△ 8.2	136,157	2.4	1,414,209	15.5	1,332,543	8.5
資料出所		長距離フェリー-21航路の全旅客数	長距離フェリー-21航路のトラック換算航送台数	臨時船舶建造調整法による2,500G/T以上の建造許可集計		造船統計速報(52工場)			
<small>(注)(1)自動車航送定期航路は、平成14年3月までは長距離、中距離及び短距離の36航路の旅客数及び航送台数の数値である。(2)新造船竣工量は平成14年10月より41工場、15年4月より53工場、16年2月より52工場となった。なお、平成15年4月～17年1月の前年同月比は53社との比較である。</small>									

(4) 観光産業

< 出国日本人数・訪日外客数・ホテル稼働率（東京） >

2月の出国日本人数は、前年同月比2.0%増加（3ヶ月ぶり）となった。

2月の訪日外客数は、同1.1%増加（13ヶ月連続）となった。

2月のホテル稼働率（東京）は、同1.9ポイント増加（9ヶ月連続）の79.1となった。

		出国日本人数		訪日外客数		ホテル稼働率(東京)	
		(人)	前年同月比(%)	(人)	前年同月比(%)		前年同月増減
暦年	14年	16,522,804	1.9	5,238,963	9.8	76.7	2.2
	15年	13,296,330	△ 19.5	5,211,725	△ 0.5	74.4	△ 2.3
	16年	16,831,112	26.6	6,137,905	17.8	75.6	1.2
	17年	17,403,565	3.4	6,727,926	9.6	77.4	1.8
年度	13年度	15,493,802	△ 14.3	4,865,231	0.8	73.8	△ 2.4
	14年度	16,607,145	7.2	5,314,590	9.2	77.2	3.4
	15年度	13,217,089	△ 20.4	5,354,026	0.7	74.0	△ 3.2
	16年度	17,434,506	31.9	6,286,654	17.4	75.7	1.7
四半期	17年1月～3月	4,361,890	16.1	1,593,380	10.3	73.8	0.5
	17年4月～6月	3,946,342	3.1	1,666,292	7.3	76.7	1.9
	17年7月～9月	4,690,658	△ 1.9	1,828,289	10.2	77.4	3.2
	17年10月～12月	4,404,675	△ 1.3	1,639,965	10.7	81.8	1.7
月次	17年 1月	1,453,740	22.2	516,280	△ 4.1	64.0	△ 0.8
	2月	1,374,771	9.4	519,460	24.4	77.2	3.4
	3月	1,533,379	16.8	557,640	14.1	80.3	△ 1.0
	4月	1,329,301	10.0	584,406	6.9	81.7	4.8
	5月	1,261,561	△ 0.6	530,752	6.0	74.6	△ 1.4
	6月	1,355,480	0.4	551,134	9.1	73.9	2.3
	7月	1,422,240	△ 3.1	669,172	9.7	79.3	3.2
	8月	1,634,053	△ 2.5	618,655	8.9	75.1	3.2
	9月	1,634,365	△ 0.3	540,462	12.2	77.8	3.2
	10月	1,502,194	△ 3.5	599,539	11.2	85.0	0.9
	11月	1,500,684	1.1	526,229	8.2	84.5	0.3
	12月	1,401,797	△ 1.3	514,197	12.9	75.8	3.8
	18年 1月	1,343,000	△ 7.6	622,000	20.5	66.9	2.9
	2月	1,402,000	2.0	525,000	1.1	79.1	1.9
資料出所		国際観光振興機構資料				都内主要15ホテル客室稼働率	
<small>(注) 出国日本人数及び訪日外客数は国際観光振興機構の推計による。なお、訪日外客数は法務省資料を基に、及び通過観光客を加え推計したもの。</small>							

(参考) 訪日外客数主要方面別

		アジア		韓国		台湾		中国		北アメリカ		ヨーロッパ	
		(人)	前年同月比(%)	(人)	前年同月比(%)	(人)	前年同月比(%)	(人)	前年同月比(%)	(人)	前年同月比(%)	(人)	前年同月比(%)
暦年	16年	4,208,095	19.8	1,588,472	8.8	1,080,590	37.6	616,009	37.3	923,836	15.7	726,525	12.0
	17年	4,627,478	10.0	1,747,171	10.0	1,274,612	18.0	652,820	6.0	997,809	8.0	798,791	9.9
年度	15年度	3,631,886	4.0	1,510,255	13.8	827,383	△ 6.2	469,339	△ 1.0	811,266	△ 8.2	657,099	△ 3.2
	16年度	4,291,367	18.2	1,623,137	7.5	1,101,728	33.2	613,250	30.7	952,928	17.5	750,153	14.2
四半期	17年1月～3月	1,093,986	8.2	454,684	8.3	262,565	8.8	150,162	△ 1.8	236,807	14.0	189,958	14.2
	17年4月～6月	1,120,020	7.3	369,412	4.8	356,190	21.9	151,128	3.6	272,690	6.5	196,612	8.6
	17年7月～9月	1,290,517	11.1	493,968	11.2	370,318	18.4	192,086	9.9	245,639	7.0	207,764	9.3
	17年10月～12月	1,122,955	13.2	429,107	15.3	285,539	21.9	159,444	12.0	242,673	5.3	204,457	8.1
月次	17年 1月	359,018	△ 9.1	174,775	6.1	76,413	△ 21.0	48,412	△ 18.8	72,345	7.3	58,043	10.9
	2月	375,692	28.5	148,946	4.4	96,399	56.2	51,101	34.8	66,199	15.1	56,645	8.9
	3月	359,276	11.1	130,963	16.4	89,753	8.2	50,649	△ 8.5	98,263	18.7	75,270	21.4
	4月	388,177	4.1	122,084	1.4	120,282	24.5	56,321	△ 0.8	91,952	14.1	76,847	13.1
	5月	357,077	7.8	114,151	△ 1.3	114,392	22.8	50,721	6.6	86,804	1.8	63,453	3.9
	6月	374,766	10.2	133,177	14.5	121,516	18.7	44,086	6.3	93,934	4.2	56,312	8.3
	7月	471,907	9.6	170,420	6.0	153,393	17.5	60,844	7.7	95,907	9.3	72,836	11.2
	8月	448,769	10.2	193,279	13.6	116,030	16.1	65,026	7.8	77,816	6.1	67,628	5.1
	9月	369,841	14.4	130,269	15.2	100,895	22.4	66,216	14.1	71,916	5.0	67,300	11.7
	10月	396,643	12.3	146,650	19.3	107,093	13.8	61,239	9.1	92,773	7.1	85,455	14.0
	11月	362,568	10.5	140,442	9.4	93,862	25.4	52,670	10.8	77,337	4.2	67,150	4.8
	12月	363,744	17.0	142,015	17.5	84,584	29.7	45,535	17.4	72,563	4.2	51,852	3.6
	18年 1月												
	2月												
資料出所		国際観光振興機構資料											

<旅行取扱額>

2月の旅行取扱額（主要50社）は、国内旅行取扱額が前年同月比3.2%減少（2ヶ月連続）、海外旅行取扱額は、同3.6%増加（先月の減少から再び増加）、外国人旅行取扱額は、同8.4%減少（12ヶ月ぶり）となった。

		旅行業主要50社取扱額					
		国内旅行取扱額 (千円)		海外旅行取扱額 (千円)		外国人旅行取扱額 (千円)	
			前年同月比(%)		前年同月比(%)		前年同月比(%)
暦年	14年	3,329,204,186	△ 1.7	2,242,063,293	0.5	36,438,797	22.8
	15年	3,301,040,890	△ 0.8	1,805,611,487	△ 19.5	30,743,435	△ 15.6
	16年	3,210,191,148	△ 2.8	2,319,748,198	28.5	26,273,268	△ 14.5
	17年	r 3,275,349,839	2.0	r 2,426,769,214	4.6	r 30,891,044	17.6
年度	13年度	3,367,499,650	△ 0.6	2,078,717,442	△ 19.8	29,952,146	6.1
	14年度	3,311,193,284	△ 1.7	2,268,757,267	9.1	37,204,744	24.2
	15年度	3,282,989,910	△ 0.9	1,819,105,169	△ 19.8	30,914,901	△ 16.9
	16年度	r 3,218,257,610	△ 2.0	r 2,385,415,526	31.1	r 26,863,051	△ 13.1
四半期	17年1月～3月	r 710,205,953	1.1	r 530,229,823	14.1	r 6,095,070	10.7
	17年4月～6月	782,182,497	1.4	571,463,872	7.9	8,140,756	20.7
	17年7月～9月	938,878,551	3.2	718,975,491	△ 1.3	8,154,674	20.4
	17年10月～12月	844,082,838	2.1	606,100,028	1.5	8,500,544	17.2
月次	17年 1月	196,724,832	0.1	162,968,841	16.5	965,622	△ 31.5
	2月	r 230,045,952	△ 0.3	r 168,039,009	8.2	r 1,584,384	△ 0.0
	3月	283,435,169	3.1	199,221,973	17.6	3,545,064	41.2
	4月	248,846,555	1.4	186,362,860	14.3	2,464,601	21.1
	5月	262,316,438	△ 1.2	181,655,986	4.7	2,569,812	5.0
	6月	271,019,504	4.0	203,445,026	5.4	3,106,343	37.3
	7月	320,833,378	2.5	207,899,563	△ 1.6	2,370,532	17.7
	8月	336,788,396	3.3	257,001,443	△ 3.3	2,842,556	31.6
	9月	281,256,777	3.8	254,074,485	1.0	2,941,586	13.3
	10月	304,799,635	1.7	210,785,757	△ 0.2	3,249,959	20.0
	11月	286,367,707	3.5	197,164,312	3.1	2,954,499	19.1
	12月	252,915,496	1.2	198,149,959	1.8	2,296,086	11.2
	18年 1月	193,342,139	△ 1.7	162,065,702	△ 0.6	976,482	1.1
	2月	222,776,349	△ 3.2	174,150,902	3.6	1,450,627	△ 8.4
資料出所		主要旅行業者50社の旅行取扱状況速報					

(参考) ブランド（企画商品）取扱人数・取扱額

		ブランド(企画商品)							
		国内旅行				海外旅行			
		取扱人数 (人)		取扱額 (千円)		取扱人数 (人)		取扱額 (千円)	
			前年同月比(%)		前年同月比(%)		前年同月比(%)		前年同月比(%)
暦年	14年	32,263,385	7.5	816,169,903	4.5	4,120,711	△ 7.4	670,086,617	△ 6.4
	15年	35,010,458	8.5	895,267,199	9.7	3,367,125	△ 18.3	549,226,880	△ 18.0
	16年	37,894,010	8.2	947,653,079	5.9	4,580,335	36.0	732,671,626	33.4
	17年	r 40,036,954	5.7	r 1,009,151,275	6.5	r 4,668,745	1.9	r 751,845,222	2.6
年度	13年度	31,201,723	9.2	782,324,963	3.9	4,104,608	△ 19.5	656,880,065	△ 21.6
	14年度	31,839,191	2.0	821,663,557	5.0	4,087,732	△ 0.4	675,630,160	2.9
	15年度	36,112,707	13.4	911,093,458	10.9	3,465,738	△ 15.2	565,691,361	△ 16.3
	16年度	r 38,223,276	5.8	r 963,173,626	5.7	r 4,787,402	38.1	r 749,236,505	32.4
四半期	17年1月～3月	r 9,349,922	3.7	r 222,156,807	7.5	r 1,194,468	21.0	r 160,825,126	11.5
	17年4月～6月	8,641,794	6.4	214,769,326	4.7	989,744	2.4	170,529,780	5.4
	17年7月～9月	12,074,660	4.4	329,520,173	5.5	1,305,889	△ 6.0	236,794,490	△ 2.3
	17年10月～12月	9,970,578	8.6	242,704,969	8.6	1,178,644	△ 4.7	183,695,826	△ 0.3
月次	17年 1月	2,589,643	3.6	57,744,784	10.1	418,695	25.4	54,509,340	5.9
	2月	r 2,967,480	4.2	r 71,115,793	5.9	r 358,238	14.4	r 47,612,099	8.5
	3月	3,792,799	3.3	93,296,229	7.2	417,535	22.6	58,703,687	20.1
	4月	3,040,916	6.9	73,357,591	7.4	347,006	11.5	59,080,834	11.4
	5月	2,917,689	1.8	71,310,525	0.7	326,299	△ 2.2	56,248,243	0.5
	6月	2,683,189	11.0	70,101,210	6.2	316,439	△ 1.6	55,200,703	4.5
	7月	3,539,599	2.9	107,910,066	6.8	363,280	△ 5.9	64,003,449	△ 2.6
	8月	5,284,143	3.0	135,600,333	4.1	477,193	△ 6.1	93,521,662	△ 3.0
	9月	3,250,918	8.6	86,009,774	6.2	465,416	△ 6.0	79,269,379	△ 1.2
	10月	3,233,064	6.1	85,205,742	7.9	390,188	△ 5.3	64,894,877	△ 0.7
	11月	3,616,126	11.2	82,223,784	11.0	379,157	△ 2.0	55,108,035	0.9
	12月	3,121,388	8.2	75,275,443	6.9	409,299	△ 6.6	63,692,914	△ 0.9
	18年 1月	2,593,211	0.1	59,193,776	2.5	379,255	△ 9.4	53,470,832	△ 1.9
	2月	2,855,935	△ 3.8	69,972,010	△ 1.6	346,704	△ 3.2	47,644,787	0.1
資料出所		主要旅行業者50社の旅行取扱状況速報							

(注) ブランド(企画商品)とは、主催旅行(パッケージ・ツアー)商品のうち、各旅行業者の持つブランド名がつけられたものをいう。