

## 2. 国土交通産業の概況

### (1) 建設産業

#### ① 建設業

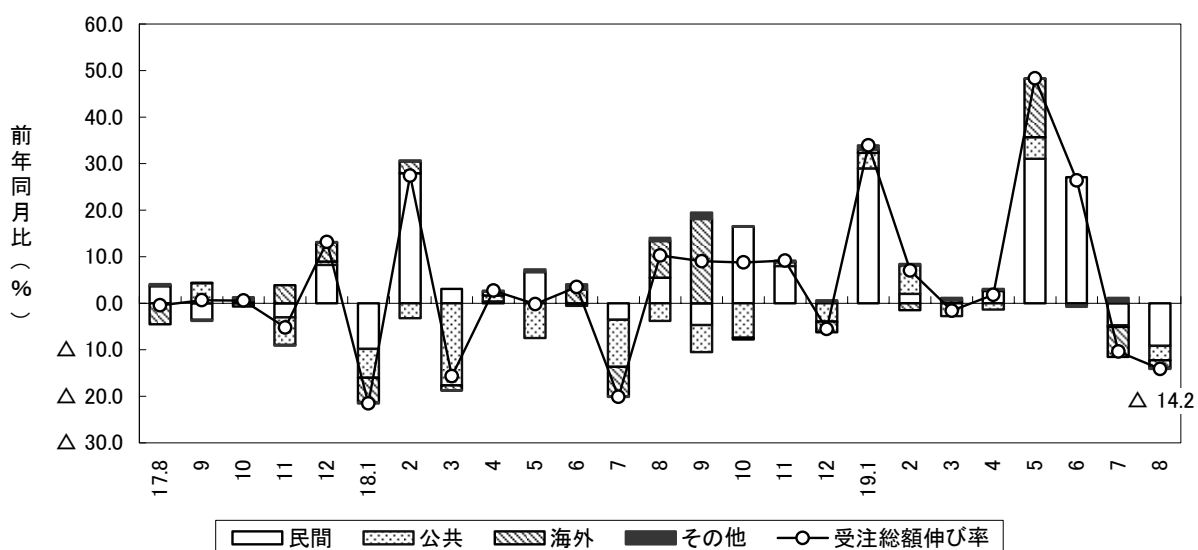
8月の大手50社の受注を建設工事受注動態統計調査で見ると、受注総額は9,305億円で、前年同月比14.2%減少（2ヶ月連続）した。

国内民間工事は、前年同月比12.7%減少（2ヶ月連続）した。工種別にみると、事務所・庁舎、店舗等が増加し、工場・発電所、住宅、医療・福祉施設等が減少した。

国内公共工事については、国の機関は前年同月比10.9%減少（5ヶ月ぶり）、地方の機関は同28.8%減少（7ヶ月連続）し、全体では同20.1%減少（3ヶ月連続）した。

設備工事業（電気、管、計装工事業各主要20社）の受注を設備工事業に係る受注高調査で見ると、7月速報値の受注総額は2,416億円で、前年同月比11.7%増加（4ヶ月連続）した。

大手50社受注額の伸び率と寄与度



建設工事受注額（前年比・%）

区分	大手50社					設備工事業 受注高		
	総計	民間 工事	住宅	公共 工事	海外 工事			
年度年月	年	16年度	8.3	11.3	9.1	△ 0.9	19.1	0.9
	度	17	△ 1.0	3.7	5.2	△ 17.8	6.3	2.1
	度	18	3.3	4.4	△ 1.3	△ 15.6	43.2	4.8
月次	月	18年8月	10.3	7.4	15.7	△ 18.2	617.3	8.2
	月	9	9.0	△ 6.4	△ 21.3	△ 29.0	513.4	4.8
	月	10	8.8	24.8	18.1	△ 30.2	△ 9.5	28.9
	月	11	9.2	11.0	16.4	5.3	0.8	9.8
	月	12	△ 5.6	0.4	△ 14.4	△ 23.1	△ 35.2	△ 1.8
	月	19年1月	33.9	37.1	71.9	24.6	23.4	△ 0.2
	月	2	7.0	2.8	△ 9.2	34.3	△ 26.4	1.9
	月	3	△ 1.6	0.2	△ 11.7	△ 13.4	8.6	△ 5.0
累計	次	4	1.8	3.2	△ 9.4	△ 12.2	10.7	26.3
	次	5	48.3	38.4	23.5	51.9	301.5	19.7
	次	6	26.4	38.1	44.2	△ 1.3	△ 3.3	5.3
	次	7	△ 10.4	△ 6.7	△ 29.0	△ 2.6	△ 56.7	11.7
	次	8	△ 14.2	△ 12.7	△ 20.5	△ 20.1	△ 19.5	—
累計	4月～8月	8.6	11.4	3.7	△ 2.8	3.8	—	

資料：国土交通省「建設工事受注動態統計調査（乙調査）」

注1）設備工事業は電気・管・計装工事業各主要20社の受注額の合計。

注2）設備工事業受注高の「P」は速報値。

② 建設関連業等

8月

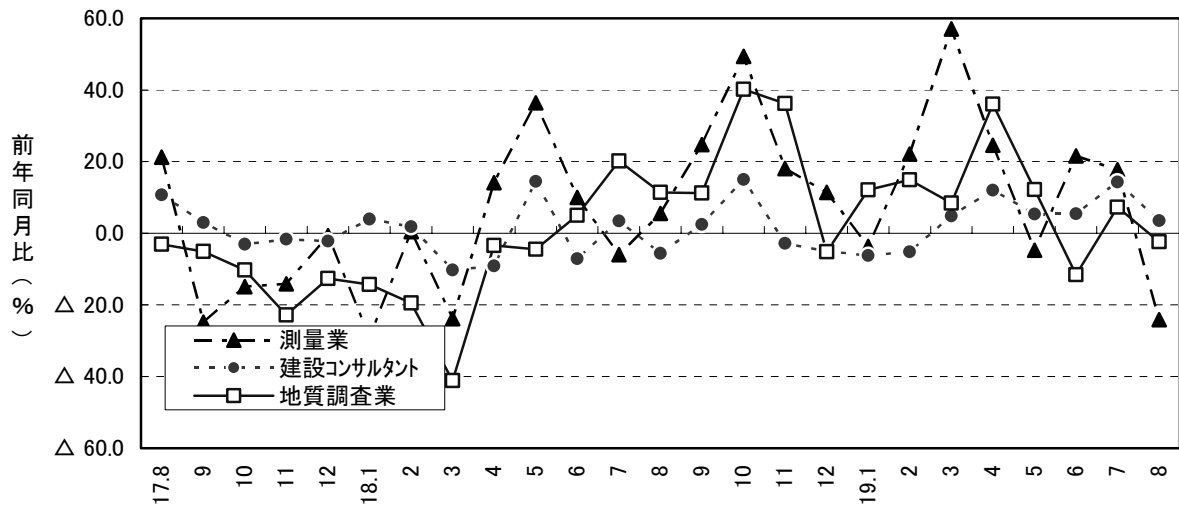
i) 建設関連業の契約金額

- ・ 測量業(50社)：60億円。前年同月比 24.2%減少(3ヶ月ぶり)。
- ・ 建設コンサルタント(50社)：360億円。同 3.6%増加(6ヶ月連続)。
- ・ 地質調査業(50社)：73億円。同 2.4%減少(先月の増加から再び減少)。

ii) 建築設計業務(90社)の概算延床面積は、2,109千㎡で前年同月比 1.5%減少(先月の増加から再び減少)。

iii) 建設機械器具リース業(50社)の賃貸売上高は、180億円で前年同月比 7.3%増加(先月の減少から再び増加)。

建設関連業の受注状況(前年同月比・%、民間・公共・海外合計)



(単位:百万円、建築設計業務は千㎡)

年度年月	区分	測量業		建設コンサルタント		地質調査業		建築	建設機械
		公共	民間	公共	民間	公共	民間	設計業務	器具リース業
年	16年度	82,034	66,751	385,503	297,292	91,115	57,587	22,604	199,649
	17	73,577	60,179	399,862	304,056	78,697	49,263	22,011	206,684
	18	86,371	65,612	398,190	308,282	87,866	50,583	23,584	225,671
月	19年5月	7,870	6,686	35,788	26,824	8,473	4,795	2,249	15,616
	6	12,325	9,332	40,549	35,000	7,665	4,541	3,087	17,048
	7	9,237	6,474	42,652	35,087	9,324	5,749	2,136	17,077
	8	5,998	4,788	36,040	29,286	7,326	5,058	2,109	18,032

(前年比・%)

年	16年度	3.4	3.3	△ 2.9	△ 5.7	3.2	△ 0.4	13.7	1.8
	17	△ 10.3	△ 9.8	3.7	2.3	△ 13.6	△ 14.5	△ 2.6	3.5
	18	17.4	9.0	△ 0.4	1.4	11.7	2.7	7.1	9.2
四半期	18年Ⅲ期	7.3	4.2	0.1	△ 2.3	14.3	9.3	27.4	12.0
	Ⅳ	24.9	11.2	2.1	10.9	24.2	14.2	△ 7.3	10.3
	19年Ⅰ期	24.1	7.8	△ 1.3	△ 5.7	11.7	△ 5.7	5.1	6.4
月	18年8月	5.5	3.4	△ 5.6	△ 11.4	11.4	12.6	14.7	14.8
	9	24.7	10.8	2.5	1.9	11.2	2.7	38.3	7.4
	10	49.3	48.5	15.0	19.8	40.1	33.7	△ 9.3	8.6
	11	18.1	0.2	△ 2.8	8.6	36.2	24.3	8.1	1.5
	12	11.4	△ 10.1	△ 5.0	4.3	△ 5.2	△ 12.3	△ 15.1	22.1
	19年1月	△ 3.7	△ 10.7	△ 6.2	△ 9.4	12.1	4.7	△ 2.4	6.9
	2	22.1	△ 11.2	△ 5.2	△ 15.8	14.9	△ 4.4	53.2	8.9
	3	57.0	51.1	4.8	4.3	8.4	△ 16.2	△ 32.5	3.6
次	4	24.5	36.0	12.0	17.4	36.0	9.7	18.0	17.1
	5	△ 4.7	10.4	5.3	5.2	12.2	7.9	57.9	0.1
	6	21.6	10.1	5.5	11.7	△ 11.6	△ 18.9	△ 0.9	5.3
	7	17.7	△ 5.0	14.3	16.2	7.3	3.5	11.3	△ 0.9
	8	△ 24.2	△ 24.9	3.6	9.7	△ 2.4	7.3	△ 1.5	7.3
	累計	4月~8月	7.5	5.1	8.3	12.3	7.4	1.1	12.4

資料:国土交通省「建設関連業等の動態調査」

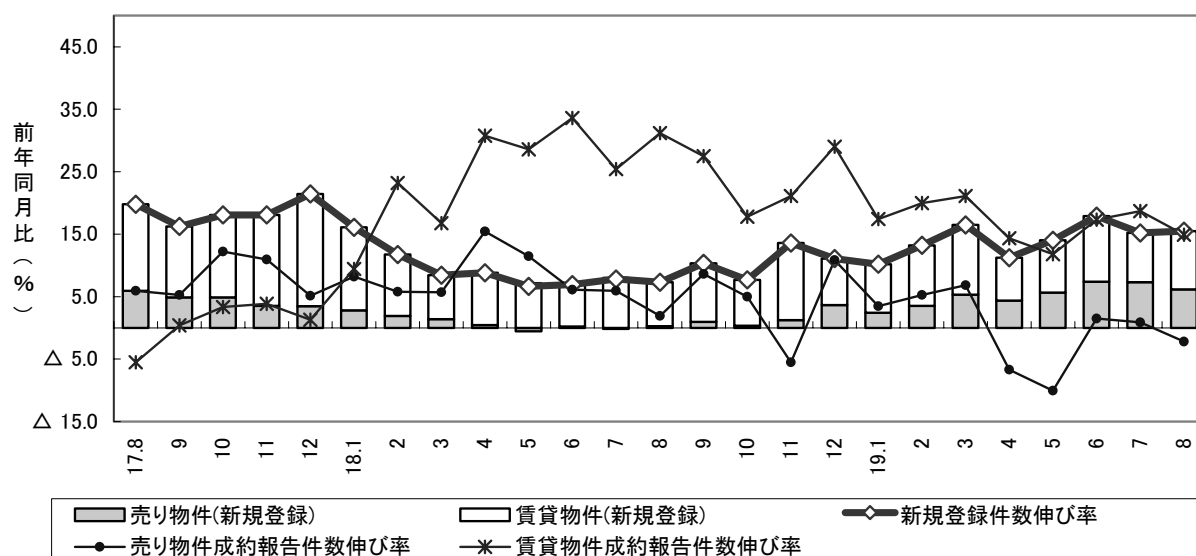
## (2) 不動産業

8月の指定流通機構の活用状況をみると、新規登録件数は合計268,491件で、前年同月比で15.5%増加(80ヶ月連続)した。

新規登録件数を物件別にみると、売り物件は80,836件で前年同月比21.5%増加(13ヶ月連続)し、賃貸物件は187,655件で同13.1%増加(80ヶ月連続)した。売り物件のうちマンションは32ヶ月連続で増加、一戸建ては12ヶ月連続で増加、土地は10ヶ月連続で増加となった。また、賃貸物件は、居住用及び事業用とも80ヶ月連続で増加した。

成約報告件数については、売り物件では7,879件で前年同月比2.2%減少(3ヶ月ぶり)した。賃貸物件では10,486件で同14.9%増加(24ヶ月連続)した。

新規登録件数の伸び率と物件別寄与度及び物件別成約報告件数の伸び率



指定流通機構における物件登録件数の推移(件、前年比・%)

	新規登録件数										成約件数	
	総合計		売り物件					賃貸物件			売り物件	賃貸物件
	小計	マンショ	一戸建て	土地	その他	小計	賃貸居住用	賃貸事業用	総合計	総合計		
16年度	2,433,572	18.4	10.7	5.5	10.8	14.4	14.4	22.2	22.9	17.7	2.7	26.5
17	2,827,394	16.2	12.6	10.1	16.6	10.1	16.1	17.8	19.2	7.9	5.2	4.9
18	3,112,613	10.1	5.0	6.0	2.6	4.3	20.6	12.3	12.7	8.9	6.2	24.6
18年8月	232,433	7.3	0.9	1.1	△ 2.8	2.0	17.2	10.1	10.4	7.4	1.9	31.2
9	255,548	10.4	3.2	5.1	0.1	2.5	18.6	13.7	14.1	10.2	8.6	27.5
10	266,219	7.7	1.1	1.4	2.1	△ 2.2	14.0	10.7	10.9	9.3	5.0	17.8
11	266,403	13.6	4.1	3.4	0.8	4.3	26.6	17.8	17.9	16.4	△ 5.5	21.1
12	229,145	11.1	12.6	13.2	15.6	7.1	26.3	10.5	10.2	12.8	10.9	29.0
19年1月	293,414	10.2	8.9	8.1	5.2	11.0	22.6	10.7	11.0	8.2	3.5	17.4
2	278,400	13.2	11.9	11.5	6.5	14.5	34.0	13.7	14.4	8.2	5.3	20.0
3	298,687	16.5	18.7	16.1	18.2	18.8	33.6	15.6	16.3	9.4	6.9	21.1
4	279,790	11.2	15.2	11.7	14.3	15.9	33.1	9.6	10.3	4.0	△ 6.7	14.4
5	278,999	14.0	19.9	16.4	16.3	23.7	33.3	11.7	12.1	8.4	△ 10.1	11.8
6	286,353	17.9	25.0	20.7	24.3	27.0	36.1	14.9	15.1	13.3	1.5	17.3
7	291,790	15.2	25.2	21.0	20.9	32.2	30.6	11.1	11.0	12.1	0.9	18.7
8	268,491	15.5	21.5	19.7	19.1	23.9	28.1	13.1	13.4	10.5	△ 2.2	14.9

資料:(財)不動産流通近代化センター「指定流通機構の活用状況」

### (3) 交通産業

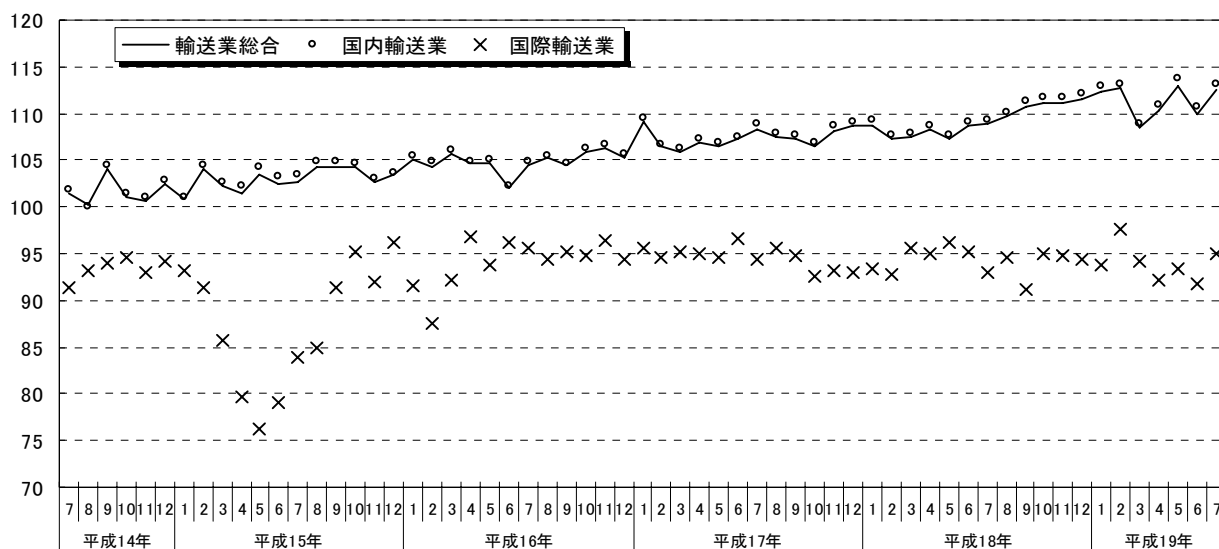
#### ① 輸送指数

平成19年7月の輸送業総合指数をみると、国内輸送業、国際輸送業ともに上昇したため、前月比2.3%増（前年同月比3.3%増）の112.5となっている。

国内輸送業のうち、国内貨物輸送業は、鉄道、航空は低下したものの、自動車、内航海運が上昇したため、前月比3.8%増（前年同月比5.3%増）の122.7となっている。国内旅客輸送業は、鉄道、旅客船、航空は低下したものの、自動車が増加したため、前月比0.1%減（前年同月比0.8%増）の102.0となっている。国内輸送業全体では、前月比2.3%増（前年同月比3.4%増）の113.2となっている。

一方、国際輸送業は、国際貨物輸送業が前月比3.7%増（前年同月比1.5%増）の106.9、国際旅客輸送業が前月比5.1%増（前年同月比2.3%増）の86.1となったため、国際輸送業全体では、前月比3.4%増（前年同月比1.9%増）の95.0となっている。

輸送指数の推移(輸送業総合)

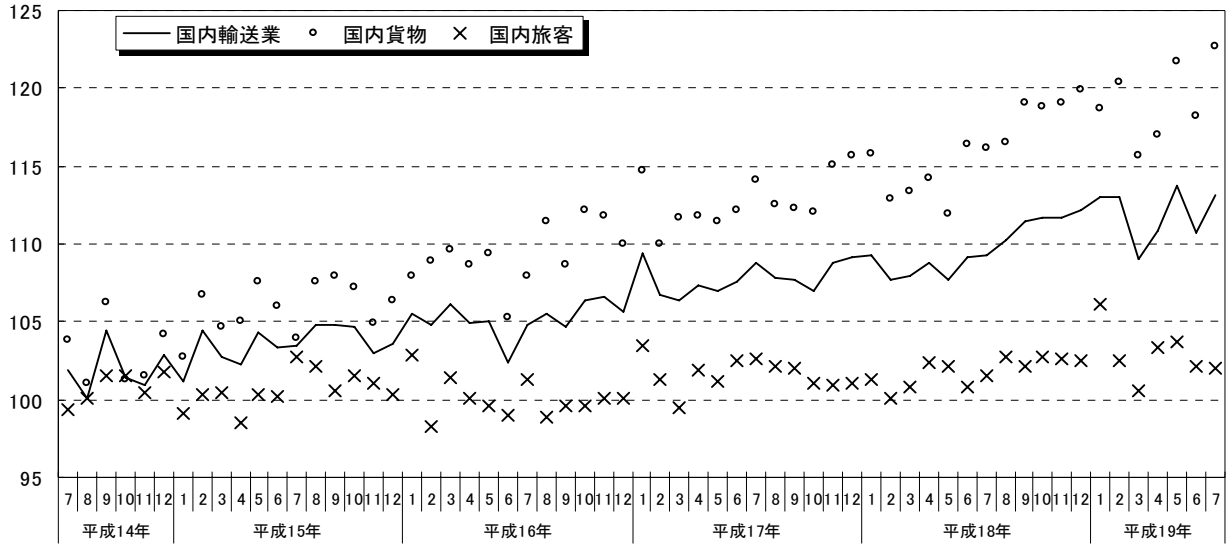


(平成12年=100、季節調整値)

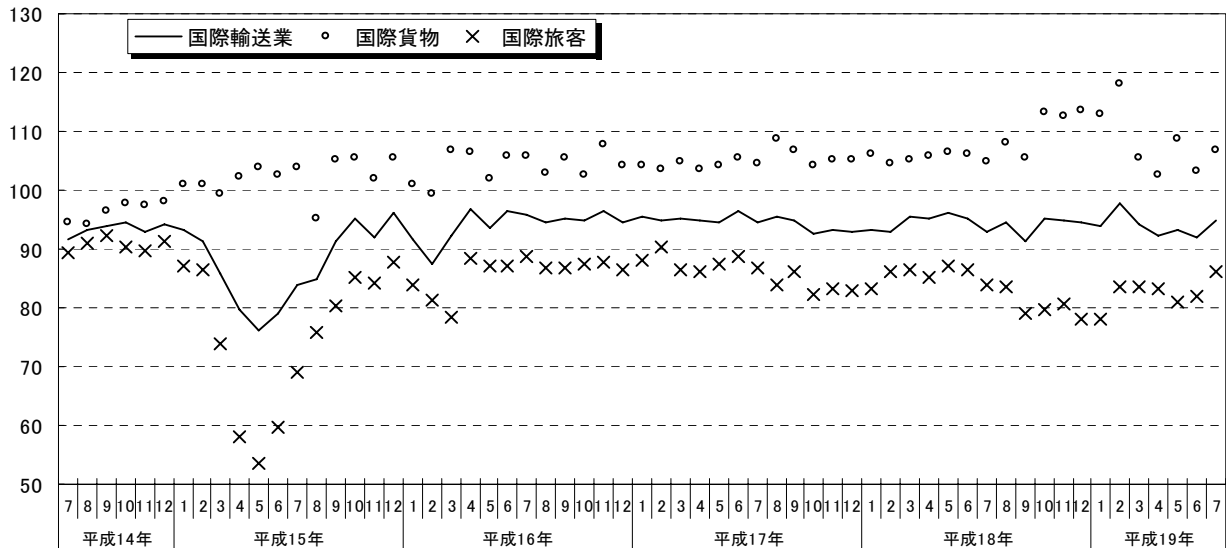
年	月	輸送業総合						国内輸送活動 (自家輸送を含む。)			
		国内輸送業				国際輸送業		国内貨物	国内旅客		
		国内貨物	国内旅客	国際貨物	国際旅客						
平成17年	7月	108.2	108.8	114.1	102.7	94.5	104.6	86.8	99.7	107.1	98.0
平成17年	8月	107.5	107.8	112.5	102.2	95.6	108.6	83.8	101.4	105.9	100.5
平成17年	9月	107.3	107.7	112.3	102.0	94.9	106.7	86.1	98.7	105.6	97.3
平成17年	10月	106.6	107.0	112.1	101.0	92.6	104.2	82.2	98.2	105.7	96.6
平成17年	11月	108.1	108.8	115.1	101.0	93.2	105.2	83.1	99.8	107.7	98.0
平成17年	12月	108.6	109.1	115.7	101.1	93.0	105.3	82.9	99.4	108.2	97.4
平成18年	1月	108.7	109.2	115.8	101.3	93.3	106.1	83.3	99.9	108.4	97.9
平成18年	2月	107.3	107.8	112.9	100.0	92.9	104.5	86.0	100.0	106.5	98.6
平成18年	3月	107.5	108.0	113.4	100.8	95.6	105.2	86.6	99.9	106.9	98.3
平成18年	4月	108.3	108.8	114.2	102.4	95.0	105.7	85.2	100.1	107.7	98.5
平成18年	5月	107.4	107.7	112.0	102.1	96.2	106.5	87.0	99.2	104.6	97.9
平成18年	6月	108.7	109.2	116.4	100.8	95.1	106.2	86.6	100.2	109.6	98.1
平成18年	7月	108.9	109.3	116.1	101.6	93.1	105.0	83.7	99.5	108.8	97.5
平成18年	8月	109.7	110.2	116.5	102.8	94.6	108.0	83.6	100.0	109.2	98.0
平成18年	9月	110.7	111.4	119.0	102.2	91.2	105.5	79.0	99.7	111.3	97.2
平成18年	10月	111.1	111.7	118.9	102.8	95.1	113.4	79.7	99.2	111.2	96.5
平成18年	11月	111.1	111.7	119.1	102.6	94.9	112.6	80.5	97.9	111.3	95.0
平成18年	12月	111.5	112.2	119.9	102.6	94.4	113.4	78.1	98.8	112.2	95.9
平成19年	1月	112.4	113.0	118.8	106.1	93.8	112.8	78.0	101.0	110.8	98.6
平成19年	2月	112.7	113.1	120.4	102.5	97.6	118.0	83.7	98.8	112.8	95.6
平成19年	3月	P 108.5	P 109.0	P 115.7	P 100.5	94.1	105.6	83.6	P 97.9	P 108.9	P 95.3
平成19年	4月	P 110.3	P 110.9	P 117.0	P 103.3	92.1	102.6	83.1	P 100.0	P 110.4	P 97.7
平成19年	5月	P 113.0	P 113.7	P 121.8	P 103.7	93.3	108.6	81.0	P 98.8	P 112.8	P 95.6
平成19年	6月	P 110.0	P 110.7	P 118.2	P 102.1	91.8	103.1	81.8	P 98.0	P 110.7	P 95.0
平成19年	7月	P 112.5	P 113.2	P 122.7	P 102.0	P 95.0	P 106.9	P 86.1	P 99.1	P 114.7	P 95.6

P: 暫定値

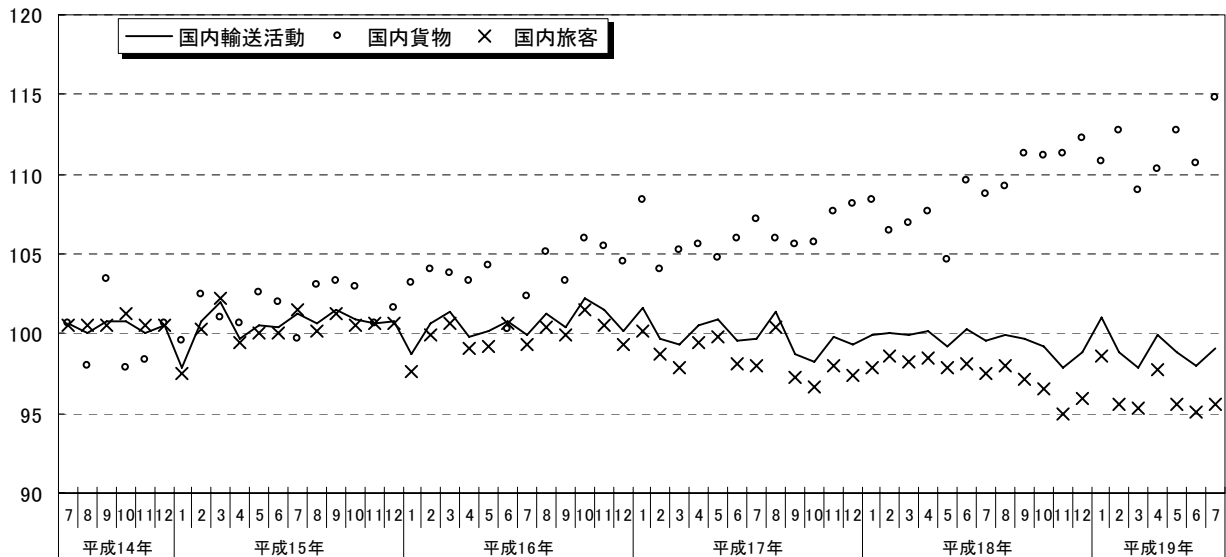
輸送指数の推移(国内輸送業)



輸送指数の推移(国際輸送業)



輸送指数の推移(国内輸送活動)



② 貨物輸送

<トラック>

7月の特別積合せトラックの輸送量は、前年同月比1.1%増加（前月の減少から増加）、一般トラックの輸送量は、同2.1%増加（15ヶ月連続）、宅配貨物取扱個数は、同3.3%増加（29ヶ月連続）となった。

(注)(1)p印は速報値を、r印は修正値を示す。(2)年度及び四半期の原数値は、四捨五入の関係で各月の積上げ値と一致しないことがある。以下の表についても同じである。

		特別積合せトラック		一般トラック		宅配貨物取扱個数			
		(トン)	前年同月比(%)	(トン)	前年同月比(%)	(千個)	前年同月比(%)		
暦年	15年	70,847,144	2.6	-	-	2,694,518	1.5		
	16年	73,484,051	3.7	-	-	2,763,568	2.6		
	17年	74,085,627	0.8	-	-	2,844,097	2.9		
	18年	75,317,367	1.7	-	-	2,928,748	3.0		
年度	15年度	72,235,681	4.7	-	-	2,725,566	3.3		
	16年度	73,471,510	1.7	-	-	2,771,118	1.7		
	17年度	74,448,381	1.3	-	-	2,868,654	3.5		
	18年度	75,136,513	0.9	-	-	2,949,580	2.8		
四半期	18年7月～9月	18,674,196	1.3	-	-	741,750	2.2		
	18年10月～12月	20,592,044	1.4	-	-	852,428	2.6		
	19年1月～3月	17,541,652	△ 1.0	-	-	668,360	3.2		
	19年4月～6月	18,275,865	△ 0.3	-	-	715,577	4.2		
月次	18年	6月	6,269,046	2.0	0.1	236,443	3.9		
		7月	6,455,123	1.0	1.0	274,781	1.4		
		8月	6,029,571	2.1	2.0	229,068	0.4		
		9月	6,189,502	0.9	2.4	237,901	5.0		
	19年	10月	6,494,711	3.7	1.9	240,440	4.2		
		11月	6,637,922	0.5	1.7	253,981	2.4		
		12月	7,459,411	0.4	0.6	358,007	1.6		
		1月	5,321,854	0.4	2.0	207,108	2.7		
		2月	5,590,268	△ 0.5	2.5	218,083	4.1		
		3月	6,629,530	△ 2.5	0.1	243,169	2.9		
		4月	6,218,118	△ 1.0	1.4	239,338	3.6		
		5月	5,911,730	2.3	1.9	229,080	4.3		
	19年	6月	6,146,017	△ 2.0	1.0	247,159	4.5		
		7月	6,529,148	1.1	2.1	283,740	3.3		
		資料出所		トラック輸送情報(特別積合せトラック大手32社、一般(特別積合せを除く)トラック調査対象事業者数約1,100社及び宅配貨物取扱大手19社)					
				(注)宅配貨物取扱個数は、17年2月より1社減の19社となったため、前年同月比は20社との比較である。					

<JR(貨物)>

8月のJR(貨物)の輸送量は、車扱が同9.5%減少(19ヶ月連続)、コンテナが同2.2%減少(2ヶ月連続)であった。

		JR貨物会社(合計)		車扱		コンテナ			
		(トン)	前年同月比(%)	(トン)	前年同月比(%)	(トン)	前年同月比(%)		
暦年	15年	37,560,936	△ 3.0	15,948,999	△ 11.4	21,611,937	4.3		
	16年	37,396,370	△ 0.4	15,220,206	△ 4.6	22,176,164	2.6		
	17年	37,360,739	△ 0.1	15,130,172	△ 0.6	22,230,567	0.2		
	18年	36,894,330	△ 1.2	13,977,057	△ 7.6	22,917,273	3.1		
年度	15年度	37,876,673	△ 2.0	15,861,306	△ 10.9	22,015,367	5.6		
	16年度	37,056,059	△ 2.2	15,074,978	△ 5.0	21,981,081	△ 0.2		
	17年度	37,117,991	0.2	14,760,806	△ 2.1	22,357,185	1.7		
	18年度	36,615,628	△ 1.4	13,432,101	△ 9.0	23,183,527	3.7		
四半期	18年7月～9月	8,772,252	△ 0.1	3,099,382	△ 6.2	5,672,870	3.5		
	18年10月～12月	9,844,883	△ 2.1	3,644,057	△ 10.4	6,200,826	3.5		
	19年1月～3月	9,335,170	△ 2.9	3,617,589	△ 13.1	5,717,581	4.9		
	19年4月～6月	8,513,817	△ 1.7	2,817,716	△ 8.2	5,696,198	1.9		
月次	18年	7月	2,869,170	△ 0.3	1,016,555	△ 4.8	1,852,615	2.4	
		8月	2,931,950	0.7	1,098,293	△ 4.5	1,833,657	4.2	
		9月	2,971,132	△ 0.8	984,534	△ 9.3	1,986,598	4.0	
		10月	3,082,305	△ 2.6	1,003,294	△ 12.2	2,079,011	2.8	
	19年	11月	3,167,269	△ 2.8	1,159,080	△ 8.7	2,008,189	1.0	
		12月	3,595,309	△ 1.1	1,481,683	△ 10.3	2,113,626	6.7	
		1月	2,904,692	△ 6.8	1,181,707	△ 21.8	1,722,985	7.3	
		2月	2,996,974	△ 2.0	1,178,423	△ 11.7	1,818,551	5.6	
		3月	3,433,504	△ 0.2	1,257,459	△ 4.5	2,176,045	2.5	
		4月	3,014,493	△ 4.2	1,028,021	△ 11.0	1,986,472	△ 0.3	
		5月	2,664,584	0.2	869,739	△ 6.5	1,794,845	3.8	
		6月	2,834,740	△ 0.8	919,956	△ 6.7	1,914,881	2.4	
	19年	7月	2,770,518	△ 3.4	931,168	△ 8.4	1,839,350	△ 0.7	
		8月	2,788,240	△ 4.9	994,350	△ 9.5	1,793,890	△ 2.2	
		資料出所		日本貨物鉄道株式会社					

<内航海運・外航海運>

6月の内航海運の輸送量は、貨物船が前年同月比5.0%減少（3ヶ月連続）、油送船が同3.5%増加（11ヶ月ぶり）となった。8月の外航海運（海上貨物）（金額ベース）は、輸出が同15.7%増加（45ヶ月連続）、輸入が同8.4%増加（5ヶ月連続）となった。

		内航海運(貨物船)		内航海運(油送船)		海上貨物(輸出)		海上貨物(輸入)			
		(千トン)	前年同月比(%)	(千トン)	前年同月比(%)	(百万円)	前年同月比(%)	(百万円)	前年同月比(%)		
暦年	15年	264,090	△ 7.9	165,650	△ 7.0	37,288,211	3.1	31,261,340	6.5		
	16年	238,229	△ 9.8	160,841	△ 2.9	41,617,125	11.6	34,919,604	11.7		
	17年	241,385	1.3	159,034	△ 1.1	45,615,284	9.6	41,507,608	18.9		
	18年	233,358	△ 3.3	157,831	△ 0.8	52,627,067	15.4	49,988,461	20.4		
年度	15年度	250,813	△ 9.6	160,073	△ 11.3	38,046,107	4.3	31,396,776	3.9		
	16年度	246,060	△ 1.9	160,223	0.1	42,277,792	11.1	36,006,519	14.7		
	17年度	238,075	△ 3.2	158,789	△ 0.9	47,527,406	12.4	44,422,292	23.4		
	18年度	233,116	△ 2.1	155,092	△ 2.3	54,308,274	14.3	50,789,635	14.3		
四半期	18年7月～9月	58,178	△ 0.8	37,988	△ 1.7	13,500,097	16.7	12,803,240	18.1		
	18年10月～12月	59,678	△ 1.5	39,114	△ 3.8	14,049,871	12.9	12,938,492	12.0		
	19年1月～3月	57,548	△ 0.4	39,564	△ 6.5	14,126,365	13.5	12,803,848	6.7		
	19年4月～6月	53,493	△ 7.3	37,502	△ 2.4	14,569,267	15.3	13,572,483	10.8		
月次	18年	7月	19,569	△ 0.1	13,274	0.7	4,453,672	15.0	4,045,858	19.6	
		8月	19,268	△ 1.3	12,827	△ 3.1	4,293,394	19.0	4,477,877	17.5	
		9月	19,341	△ 1.1	11,887	△ 2.7	4,753,030	16.3	4,279,505	17.5	
		10月	19,684	△ 3.9	12,523	△ 6.2	4,579,004	13.6	4,381,026	18.3	
	19年	11月	19,536	△ 4.2	12,616	△ 3.5	4,580,243	14.4	4,235,241	7.4	
		12月	20,458	3.6	13,975	△ 1.9	4,890,624	11.0	4,322,225	10.5	
		1月	18,482	0.5	13,751	△ 7.8	4,179,613	20.1	4,491,148	10.3	
		2月	18,454	△ 3.0	12,080	△ 9.6	4,575,785	11.3	4,059,970	11.8	
		3月	20,612	1.2	13,733	△ 2.0	5,370,966	10.7	4,252,730	△ 1.1	
		4月	17,328	△ 10.5	12,920	△ 5.1	4,669,012	10.2	4,291,719	2.1	
		5月	17,489	△ 6.4	12,081	△ 5.0	4,657,647	16.3	4,734,522	19.4	
		6月	18,676	△ 5.0	12,501	3.5	5,242,608	19.4	4,546,241	11.6	
	資料出所	内航船舶輸送統計月報					財務省貿易統計				
		(注)(1)内航海運の数値に自家用は含まない。(2)海上貨物は平成17年12月より、トン数から金額へ変更した。これに伴い、過去の数値も修正した。(3)海上貨物の数値は輸出入とも総額から航空貨物の金額を差し引いた数値を、海上貨物として算出しており、航空郵便貨物の数値も含まれている。									

<航空貨物>

8月の航空貨物の輸送量は、国内線（邦社主要2社）が、前年同月比1.0%減少（8ヶ月ぶり）、国際線（邦社主要4社）が、同12.4%増加（前年速報値との比較）となった。

また、8月の航空貨物（金額ベース）は、輸出が同11.5%増加（25ヶ月連続）、輸入が同2.2%減少（29ヶ月ぶり）となった。

		航空(国内線)		航空(国際線)		航空貨物(輸出)		航空貨物(輸入)			
		(トン)	前年同月比(%)	(トン)	前年同月比(%)	(百万円)	前年同月比(%)	(百万円)	前年同月比(%)		
暦年	15年	850,234	2.4	1,212,871	2.3	17,260,139	8.2	13,100,684	9.1		
	16年	880,465	3.6	1,332,712	9.9	19,552,854	13.3	14,297,032	1.7		
	17年	885,614	0.6	1,318,713	△ 1.1	20,041,260	2.5	15,441,784	8.0		
	18年	900,168	1.6	1,309,460	△ 0.7	22,619,106	12.9	17,355,832	12.4		
年度	15年度	861,344	3.5	1,237,008	1.8	18,014,186	10.8	13,458,405	4.8		
	16年度	879,130	2.1	1,323,452	7.0	19,441,622	7.9	14,379,262	6.8		
	17年度	889,607	1.2	1,325,408	0.1	20,762,751	6.8	16,088,999	11.9		
	18年度	904,892	1.7	1,310,414	△ 1.1	23,154,118	11.5	17,626,168	9.6		
四半期	18年7月～9月	232,475	3.7	331,042	△ 3.4	5,789,481	13.1	4,436,702	12.8		
	18年10月～12月	252,180	0.5	359,630	△ 1.0	6,136,373	7.3	4,616,746	7.8		
	19年1月～3月	211,923	2.3	309,545	0.3	5,757,187	10.2	4,480,455	6.4		
	19年4月～6月	216,325	3.8	321,745	3.7	5,913,039	8.1	4,384,919	7.2		
月次	18年	7月	77,683	1.7	108,655	△ 6.1	1,866,980	12.1	1,423,684	10.2	
		8月	77,670	5.4	104,166	△ 3.0	1,847,089	14.5	1,470,841	12.7	
		9月	77,122	4.2	118,221	△ 1.0	2,075,411	12.8	1,542,177	15.5	
		10月	79,633	3.9	119,335	△ 2.6	2,018,467	7.3	1,603,065	15.4	
	19年	11月	76,487	1.6	123,204	0.9	2,049,391	7.4	1,486,430	8.0	
		12月	96,060	△ 2.9	117,091	△ 1.2	2,068,514	7.1	1,527,251	0.6	
		1月	63,042	3.3	96,712	2.6	1,773,576	16.5	1,465,533	10.6	
		2月	66,042	1.5	96,702	3.8	1,841,882	6.0	1,383,141	5.7	
		3月	82,839	3.2	116,131	△ 4.6	2,141,729	9.1	1,631,781	3.5	
		4月	74,415	1.8	109,463	2.5	1,963,896	3.7	1,419,997	7.9	
		5月	70,919	6.3	100,046	4.1	1,907,351	12.4	1,447,224	4.8	
		6月	70,991	3.6	112,236	4.6	2,041,792	8.6	1,517,698	8.7	
	資料出所	航空輸送統計速報 (国内線)最新値は邦社主要2社の輸送トン数の合計 (国際線)最新値は邦社主要4社の輸送トン数の合計					財務省貿易統計				
		(注)(1)航空(国際線)は、邦社の輸送量を集計したもので、三国間の貨物輸送量を含む。(2)航空貨物は平成17年12月より、トン数から金額へ変更した。これに伴い、過去の数値も修正した。									

<普通倉庫>

7月の普通倉庫（大手21社）の取扱量は、入庫高が前年同月比7.9%増加（前月の減少から増加）、月末保管残高が同4.3%増加（3ヶ月連続）、倉庫回転率が1.3ポイント増加（前月の減少から増加）の56.4となった。

		普通倉庫(月間入庫高)		普通倉庫(月末保管残高)		普通倉庫回転率		
		(千トン)	前年同月比(%)	(千トン)	前年同月比(%)		前年同月増減	
暦年	15年	2,417	△ 1.5	4,957	△ 4.1	49.8	0.7	
	16年	2,464	2.0	4,707	△ 5.0	53.6	3.8	
	17年	2,492	1.1	4,822	2.5	51.1	△ 2.5	
	18年	2,535	1.7	4,703	△ 2.5	54.5	3.4	
年度	15年度	2,428	△ 1.0	4,900	△ 4.2	50.6	1.0	
	16年度	2,469	1.7	4,691	△ 4.3	53.7	3.1	
	17年度	2,487	0.7	4,794	2.2	51.4	△ 2.3	
	18年度	2,538	2.0	4,728	△ 1.4	54.0	2.6	
四半期	18年7月～9月	2,575	3.7	4,728	△ 3.7	54.6	4.0	
	18年10月～12月	2,657	6.5	4,697	△ 0.9	56.7	3.3	
	19年1月～3月	2,377	0.5	4,723	2.2	50.2	△ 1.6	
	19年4月～6月	2,606	2.4	4,790	0.5	54.1	1.4	
月次	18年	6月	2,615	△ 2.1	4,733	△ 4.9	55.6	2.2
		7月	2,619	2.1	4,744	△ 4.7	55.1	3.6
		8月	2,589	7.2	4,750	△ 3.7	54.5	5.3
		9月	2,517	1.9	4,690	△ 2.7	54.0	2.2
		10月	2,628	7.1	4,728	△ 1.2	55.4	4.0
		11月	2,624	6.6	4,720	△ 1.1	55.6	4.0
		12月	2,717	5.8	4,644	△ 0.5	58.8	3.3
	19年	1月	2,282	2.6	4,720	0.4	47.9	0.7
		2月	2,287	△ 0.0	4,756	0.2	47.9	0.0
		3月	2,563	△ 0.8	4,693	6.1	54.9	△ 5.0
		4月	2,567	0.1	4,718	△ 0.9	54.3	2.1
		5月	2,644	7.8	4,847	1.0	53.9	3.0
		6月	2,607	△ 0.3	4,803	1.5	54.5	△ 1.1
		7月	2,826	7.9	4,950	4.3	56.4	1.3
資料出所		倉庫大手21社の合計トン数						
注(1)普通倉庫の入庫高・保管残高の暦年、年度、四半期の数値は月平均である。(2)回転率は、(入庫高+出庫高)÷(前月残高+当月残高)×100で算出した。								



③ 旅客輸送

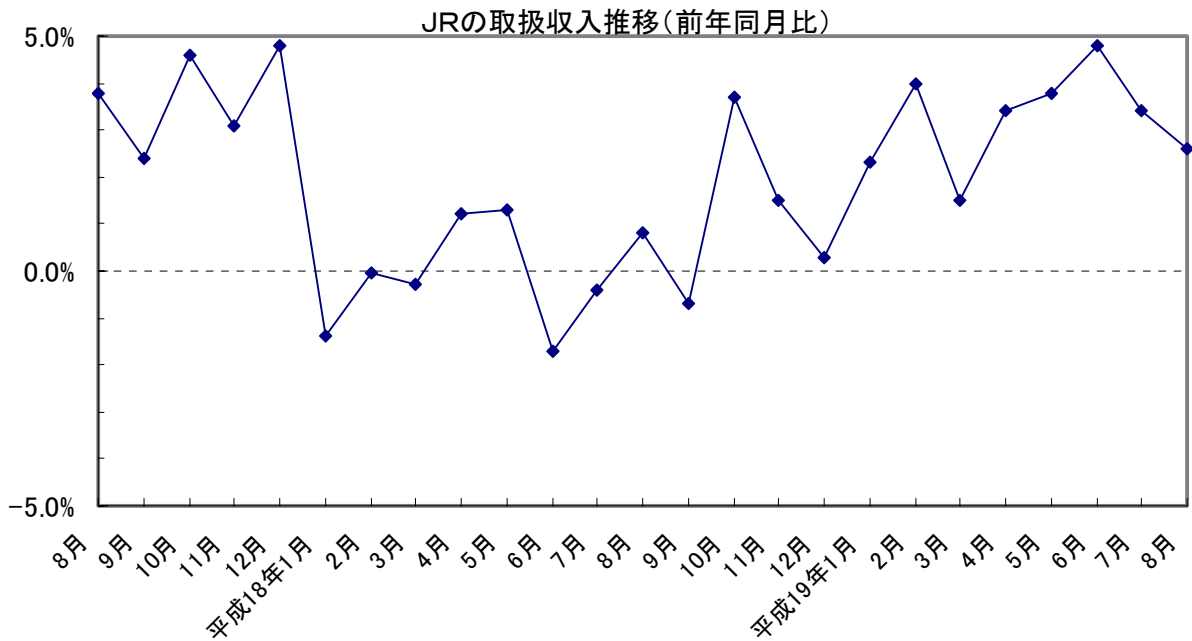
<JR>

7月のJRの輸送人員は、前年同月比2.2%増加（18ヶ月連続）となった。内訳では、定期が同2.0%増加（16ヶ月連続）、定期外は同2.6%増加（15ヶ月連続）であった。

また、7月の新幹線旅客の輸送人員は、同3.5%増加（10ヶ月連続）であった。

		JR旅客会社(6社計)		JR旅客会社(定期)		JR旅客会社(定期外)		新幹線旅客	
		(千人)	前年同月比(%)	(千人)	前年同月比(%)	(千人)	前年同月比(%)	(千人)	前年同月比(%)
暦年	15年	8,597,957	△ 0.1	5,312,419	△ 0.4	3,285,538	0.4	277,134	0.8
	16年	8,644,858	0.5	5,346,028	0.6	3,298,830	0.4	289,164	3.2
	17年	8,674,321	0.3	5,347,509	0.0	3,326,812	0.8	300,948	4.1
	18年	8,739,812	0.8	5,388,110	0.8	3,351,702	0.7	303,354	0.8
年度	15年度	8,641,879	0.7	5,333,339	0.3	3,308,540	1.3	282,538	0.9
	16年度	8,618,243	△ 0.3	5,333,256	△ 0.0	3,284,987	△ 0.7	290,685	1.6
	17年度	8,683,062	0.8	5,352,477	0.4	3,330,585	1.4	301,405	3.7
	18年度	8,778,178	1.1	5,405,900	1.0	3,372,278	1.3	305,094	1.2
四半期	18年7月～9月	2,212,807	0.9	1,359,605	0.9	853,202	0.9	78,487	△ 0.5
	18年10月～12月	2,209,843	1.2	1,357,351	1.1	852,492	1.4	78,125	2.4
	19年1月～3月	2,112,105	1.9	1,275,171	1.4	836,934	2.5	73,988	2.4
	19年4月～6月	2,306,255	2.8 p	1,443,175	2.1 p	863,080	4.0 p	77,204	3.6
月次	18年 6月	733,086	0.2	470,384	0.2	262,702	0.1	21,142	△ 1.3
	7月	749,855	0.4	462,215	0.7	287,640	0.1	29,513	△ 0.8
	8月	735,718	1.2	442,730	1.0	292,988	1.6	26,433	0.1
	9月	727,234	1.0	454,660	1.0	272,574	1.0	22,541	△ 0.9
	10月	761,571	1.8	475,566	1.4	286,005	2.4	29,995	3.9
	11月	734,783	0.7	457,133	0.6	277,650	0.9	25,899	2.4
	12月	713,489	1.1	424,652	1.3	288,837	0.9	22,231	0.6
	19年 1月	740,608	2.2	464,538	1.4	276,070	3.6	26,572	2.3
	2月	641,815	1.5	384,652	0.6	257,163	2.9	22,906	3.7
	3月	729,682	1.8	425,981	2.1	303,701	1.2	24,510	1.4
	4月	765,445	3.3 p	467,351	2.9 p	298,094	3.9 p	29,647	2.2
	5月	787,516	2.4 p	497,317	1.7 p	290,199	3.6 p	25,289	3.9
	6月	753,294	2.8 p	478,507	1.7 p	274,787	4.6 p	22,268	5.3
	7月	766,417	2.2 p	471,394	2.0 p	295,027	2.6 p	30,536	3.5
資料出所		鉄道輸送統計調査							
<small>(注) (1) JR旅客の原数値は、各旅客鉄道会社輸送実績の合計であるため、2社以上にまたがる旅客は重複計上されている。なお、重複計上の割合は、日本国有鉄道の60年度の実績によれば6社合計で2%程度（新幹線旅客は15%～20%程度）と推定される。(2) 平成15年4月～16年3月までの新幹線旅客の前年同月比は、JR東海の輸送人員を除いた数値（四半期決算に変更したことによる計上方法の変更のため）、及び平成16年3月～17年3月までの前年同月比は、JR九州の輸送人員を除いた数値で比較し、算出している。</small>									

8月のJRの取扱収入（速報値ベース）は、前年同月比2.6%増加（11ヶ月連続）となった。



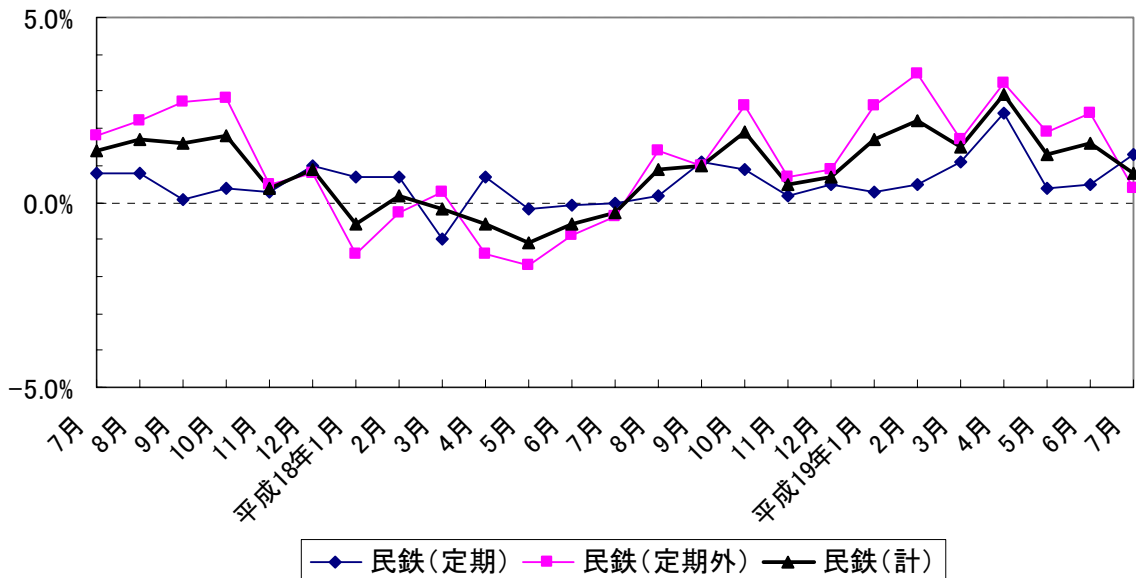
<民鉄>

7月の民鉄の輸送人員は、前年同月比3.0%増加（29ヶ月連続）となった。内訳では、定期が同3.0%増加（16ヶ月連続）、定期外が同3.0%増加（12ヶ月連続）であった。なお、8月（速報：15社）は、1.0%増加となっている。内訳では、定期が同0.1%減少、定期外が同2.4%増加となっている。

		民鉄(合計)		民鉄(定期)		民鉄(定期外)			
		(千人)	前年同月比(%)	(千人)	前年同月比(%)	(千人)	前年同月比(%)		
暦年	15年	13,061,597	0.5	7,327,965	△ 0.6	5,733,631	1.9		
	16年	13,078,237	0.1	7,326,859	△ 0.0	5,751,380	0.3		
	17年	13,255,650	1.4	7,376,250	0.7	5,879,397	2.2		
	18年	13,389,154	1.0	7,443,338	0.9	5,945,805	1.1		
年度	15年度	13,115,685	1.1	7,331,789	△ 0.2	5,783,894	2.8		
	16年度	13,068,211	△ 0.4	7,329,212	△ 0.0	5,738,999	△ 0.8		
	17年度	13,279,962	1.6	7,386,181	0.8	5,893,777	2.7		
	18年度	13,465,294	1.4	7,477,054	1.2	5,988,221	1.6		
四半期	18年7月～9月	3,351,097	1.0	1,857,547	1.1	1,493,545	1.0		
	18年10月～12月	3,390,206	1.7	1,874,979	1.1	1,515,222	2.4		
	19年1月～3月	3,271,788	2.4	1,785,343	1.9	1,486,434	2.9		
	19年4月～6月	3,588,417	3.9	2,027,029	3.5	1,561,388	4.6		
月次	18年	6月	1,149,569	0.4	665,948	0.7	483,622	△ 0.0	
		7月	1,128,783	0.4	627,979	0.8	500,803	△ 0.0	
		8月	1,107,804	1.2	600,796	0.9	507,008	1.7	
		9月	1,114,510	1.5	628,772	1.5	485,734	1.4	
		10月	1,152,622	2.1	649,116	1.2	503,506	3.3	
		11月	1,139,535	1.3	648,863	0.9	490,669	1.8	
		12月	1,098,049	1.7	577,000	1.3	521,047	2.2	
	19年	1月	1,100,755	1.8	614,545	0.9	486,208	2.9	
		2月	1,046,975	1.9	586,300	1.2	460,671	2.9	
		3月	1,124,058	3.4	584,498	3.8	539,555	3.0	
		4月	1,196,095	5.6	660,786	6.0	535,309	5.1	
		5月	1,208,860	3.3	686,289	2.4	522,571	4.6	
		6月	1,183,462	2.9	679,954	2.1	503,508	4.1	
		7月	1,162,509	3.0	646,776	3.0	515,732	3.0	
		資料出所		鉄道輸送統計調査					
		(注)民鉄とはJR以外の鉄軌道事業者をいう。							

7月の民鉄の旅客収入（速報：15社）は、前年同月比0.8%増加（12ヶ月連続）となった。

民鉄の旅客収入推移(前年同月比)



<バス・タクシー（東京）>

7月のバスの輸送人員（都営バス及び乗合11社）は、前年同月比1.2%増加（前月の減少から増加）となった。

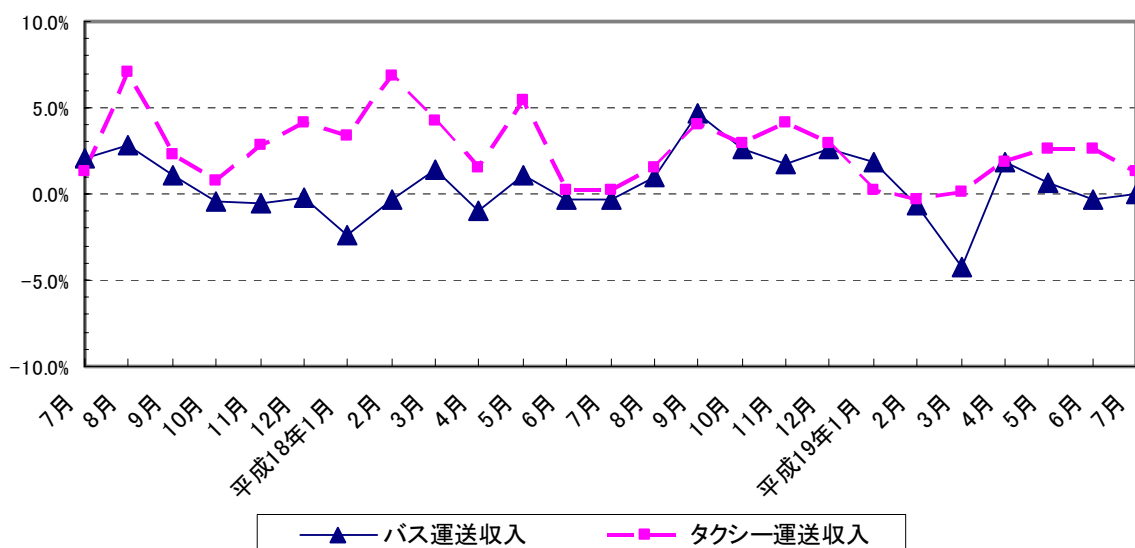
7月のタクシーの輸送人員（東京）は、同0.9%減少（前月の増加から減少）、実車率は同0.4ポイント増加の46.8となった。

		バス(東京) (千人) 前年同月比(%)		タクシー(東京) (千人) 前年同月比(%)		実車率 前年同月増減		
暦年	15年	522,944	△ 1.6	410,645	0.6	44.0	△ 0.3	
	16年	515,799	△ 1.4	414,547	1.0	44.1	0.1	
	17年	517,859	0.4	424,187	2.3	44.8	0.7	
	18年	521,824	0.8	438,605	3.4	45.9	1.1	
年度	15年度	520,977	△ 1.3	411,082	0.2	43.9	△ 0.4	
	16年度	515,814	△ 1.0	416,190	1.2	44.3	0.4	
	17年度	517,931	0.4	428,518	3.0	45.2	0.9	
	18年度	520,134	0.4	437,837	2.2	45.9	0.7	
四半期	18年7月～9月	132,976	1.3	110,075	2.8	45.8	0.7	
	18年10月～12月	132,413	2.2	114,150	3.7	46.8	1.1	
	19年1月～3月	123,479	△ 1.4	106,193	△ 0.7	45.7	0.0	
	19年4月～6月	131,522	0.2	108,409	0.9	45.9	0.7	
月次	18年 6月	44,310	△ 0.3	36,238	1.1	45.3	0.2	
	7月	44,313	△ 0.8	37,886	1.8	46.4	0.4	
	8月	42,792	0.4	35,883	1.4	45.2	0.7	
	9月	45,871	4.4	36,306	5.2	45.9	1.1	
	10月	44,983	0.4	37,164	3.1	46.0	0.9	
	11月	44,876	4.8	36,036	5.1	45.9	1.3	
	12月	42,554	1.4	40,950	3.1	48.5	1.2	
	19年 1月	41,563	1.9	34,795	△ 0.9	44.7	△ 0.1	
	2月	39,571	△ 0.6	33,238	△ 0.6	45.7	0.1	
	3月	42,345	△ 5.0	38,160	△ 0.7	46.7	0.1	
	4月	43,302	1.3	36,201	0.9	46.2	0.5	
	5月	44,202	0.0	35,861	1.6	45.1	0.5	
	6月	44,018	△ 0.7	36,347	0.3	46.6	1.3	
	7月	44,827	1.2	37,542	△ 0.9	46.8	0.4	
	資料出所		東京均一制内輸送人員(都営バス及び乗合11社)		東京特別区・武蔵野・三鷹地区及び多摩地区の全社の輸送人員及び実車率 14年4月より福祉限定事業者を除く			

7月のバスの運送収入（東京都内地区（都営バス及び乗合14社））は、前年同月比で0.0%減少（2ヶ月連続）となった。

7月のタクシーの運送収入（(社)東京都乗用旅客自動車協会加入社等の運送収入）は、同1.3%増加（5ヶ月連続）となった。

東京のバス及びタクシーの運送収入推移(前年同月比)



<航空>

8月の航空の輸送人員は、国内線（速報、前年同月比は前年速報値との比較）が、前年同月比 0.9%減少（5ヶ月連続）となった。内訳では、幹線が同 0.9%増加（5ヶ月ぶり）、ローカル線が同 2.0%減少（2ヶ月連続）であった。

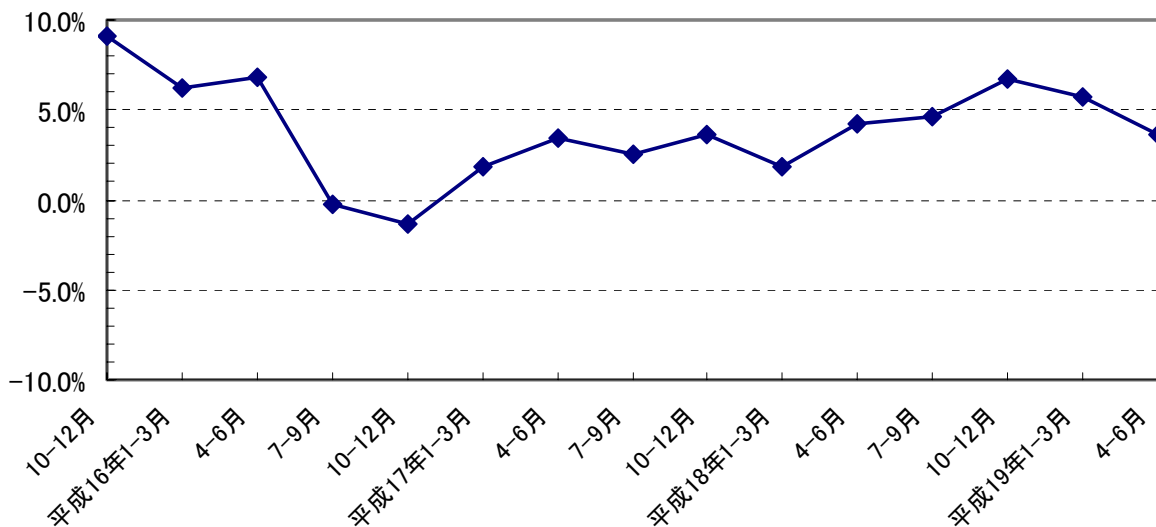
また、8月の航空邦社3社による国際線輸送は、同 2.0%増加（3ヶ月連続）となった。

		航空(国内線合計)		航空(幹線)		航空(ローカル線)		航空(国際線)			
		(千人)	前年同月比(%)	(千人)	前年同月比(%)	(千人)	前年同月比(%)	(千人)	前年同月比(%)		
暦年	15年	96,685	1.1	39,297	1.4	57,388	0.9	15,045	△ 17.8		
	16年	93,767	△ 3.0	38,439	△ 2.2	55,328	△ 3.6	18,040	19.9		
	17年	94,420	0.7	39,262	2.1	55,157	△ 0.3	18,212	1.0		
	18年	96,336	2.0	38,577	△ 1.7	57,758	4.7	17,551	△ 3.6		
年度	15年度	95,487	△ 1.2	38,838	△ 1.0	56,649	△ 1.4	14,919	△ 18.4		
	16年度	93,739	△ 1.8	38,597	△ 0.6	55,142	△ 2.7	18,584	24.6		
	17年度	94,490	0.8	39,070	1.2	55,420	0.5	17,963	△ 3.3		
	18年度	96,971	2.6	38,630	△ 1.1	58,341	5.3	17,520	△ 2.5		
四半期	18年7月～9月	25,930	1.3	10,201	△ 2.4	15,730	3.9	4,589	△ 4.7		
	18年10月～12月	24,908	4.7	9,861	△ 0.4	15,047	8.4	4,327	△ 2.1		
	19年1月～3月	23,245	2.8	9,586	0.5	13,659	4.5	4,432	△ 0.7		
	19年4月～6月	22,509	△ 1.7	8,833	△ 1.7	13,676	△ 1.6	4,118	△ 1.3		
月次	18年 7月	8,099	0.3	3,195	△ 3.2	4,904	2.7	1,526	△ 4.1		
	8月	9,346	1.7	3,583	△ 1.9	5,762	4.2	1,605	△ 1.8		
	9月	8,486	1.8	3,422	△ 2.2	5,064	4.7	1,458	△ 8.4		
	10月	9,176	7.3	3,611	3.5	5,566	9.9	1,455	△ 2.2		
	11月	8,393	5.2	3,236	△ 0.2	5,157	8.8	1,436	△ 1.9		
	12月	7,340	1.2	3,014	△ 5.0	4,325	6.0	1,436	△ 2.2		
	19年 1月	7,149	1.8	2,955	△ 4.1	4,194	6.4	1,450	△ 2.8		
	2月	7,369	5.5	3,077	3.7	4,293	6.9	1,420	1.4		
	3月	8,727	1.4	3,554	1.7	5,172	1.2	1,562	△ 0.6		
	4月	7,129	△ 1.8	2,814	△ 0.9	4,315	△ 2.4	1,331	△ 1.1		
	5月	7,770	△ 2.9	3,014	△ 2.7	4,756	△ 3.0	1,340	△ 2.9		
	6月	7,610	△ 0.2	3,005	△ 1.3	4,605	0.6	1,447	0.1		
	7月	7,715	△ 4.7	3,115	△ 2.5	4,601	△ 6.2	1,552	1.7		
	8月	9,259	△ 0.9	3,614	0.9	5,645	△ 2.0	1,638	2.0		
	資料出所		航空輸送統計速報及び邦社主要9社の速報値による。							日本航空、全日本空輸及び日本アジア航空の輸送人員	

(注)航空(国際線)の平成16年3月以前は、日本エアシステムの数値が含まれている。

4月から6月までの、航空の旅客収入（邦社8社の国内旅客輸送、国土交通省航空局とりまとめ）は、前年同期比 3.7%増加となった。

航空(邦社8社、平成17年10-12月以前は7社)の旅客収入推移(前年同期比)



④ その他

＜自動車新車登録台数、軽自動車新車販売台数＞

8月の自動車新車登録台数は、前年同月比1.9%減少（26ヶ月連続）となった。内訳では、貨物車は同15.2%減少（12ヶ月連続）、旅客車は同0.9%増加（26ヶ月ぶり）であった。

8月の軽自動車新車販売台数（軽二輪車を除く）は、同5.7%減少（5ヶ月連続）となった。なお、19年9月（速報）は同6.9%減少となっている。

暦年	15年 16年 17年 18年	自動車新車登録台数(合計)		(貨物車)		(旅客車)		軽自動車新車販売台数	
		(台)	前年同月比(%)	(台)	前年同月比(%)	(台)	前年同月比(%)	(台)	前年同月比(%)
年度	15年度	4,043,131	1.5	524,518	28.3	3,430,732	△ 1.8	1,804,755	△ 1.4
	16年度	3,981,712	△ 1.5	502,931	△ 4.1	3,400,840	△ 0.9	1,891,150	4.8
	17年度	3,949,604	△ 0.8	501,360	△ 0.3	3,367,600	△ 1.0	1,923,716	1.7
	18年度	3,735,965	△ 5.4	512,373	2.2	3,140,233	△ 6.8	2,023,619	5.2
四半期	18年7月～9月	4,045,766	△ 0.3	549,592	30.4	3,408,392	△ 4.2	1,861,231	2.0
	18年10月～12月	3,959,844	△ 2.1	484,584	△ 11.8	3,398,305	△ 0.3	1,880,989	1.1
	19年1月～3月	3,934,341	△ 0.6	508,766	5.0	3,344,810	△ 1.6	1,948,362	3.6
	19年4月～6月	3,607,794	△ 8.3	491,021	△ 3.5	3,033,313	△ 9.3	2,030,616	4.2
月次	18年 7月	917,591	△ 7.7	137,116	1.4	758,994	△ 9.4	483,386	4.6
	8月	810,249	△ 6.6	108,888	△ 6.2	679,449	△ 6.9	468,283	6.9
	9月	1,047,643	△ 10.9	120,709	△ 15.0	904,985	△ 10.6	600,612	1.2
	10月	749,811	△ 9.9	101,057	△ 18.7	631,948	△ 8.4	453,467	△ 5.2
	11月	319,362	△ 9.2	44,458	5.0	268,125	△ 11.5	172,396	3.1
	12月	233,653	△ 6.0	37,824	0.3	189,658	△ 7.3	126,834	6.3
	19年 1月	364,576	△ 7.4	54,834	△ 0.8	301,211	△ 8.7	184,156	5.0
	2月	265,519	△ 6.2	36,992	△ 1.7	222,082	△ 7.2	147,847	1.2
	3月	288,371	△ 6.4	37,610	△ 9.5	242,703	△ 6.1	166,837	5.7
	4月	256,359	△ 7.1	34,286	△ 6.9	214,664	△ 7.4	153,599	14.5
	5月	234,260	△ 10.2	28,335	△ 12.9	200,665	△ 10.4	138,267	2.3
	6月	323,708	△ 8.7	35,031	△ 17.9	282,048	△ 7.7	182,670	0.6
	7月	489,675	△ 12.6	57,343	△ 14.3	422,272	△ 12.5	279,675	1.0
	8月	219,386	△ 10.1	29,996	△ 18.7	184,528	△ 8.6	139,783	△ 6.4
	9月	237,156	△ 8.1	32,163	△ 15.6	199,745	△ 7.0	143,159	△ 2.9
	10月	293,269	△ 11.1	38,898	△ 21.1	247,675	△ 9.4	170,525	△ 6.1
11月	288,661	△ 9.6	36,728	△ 17.4	245,415	△ 8.5	151,864	△ 11.9	
12月	229,282	△ 1.9	32,071	△ 15.2	191,301	0.9	119,568	△ 5.7	
資料出所		自動車登録統計情報		自動車登録統計情報 ＜種別(殊)車を除く＞		自動車登録統計情報 ＜乗用車とバスの合計値＞		軽自動車新車販売速報 ＜軽二輪を除く＞	

＜自動車保有車両数、高速道路通行台数＞

7月の自動車保有車両数は、前年同月比0.5%増加となった。

8月の高速道路通行台数は、同2.3%増加（30ヶ月連続）となった。

暦年	15年 16年 17年 18年	自動車保有車両数		高速道路通行台数(合計)		東名高速道路通行台数	
		(台)	前年同月比(%)	(万台)	前年同月比(%)	(万台)	前年同月比(%)
年度	15年度	77,580,658	0.4	147,022	0.4	15,054	△ 0.6
	16年度	78,091,097	0.7	149,781	1.9	15,147	0.6
	17年度	79,207,207	1.4	154,219	3.0	15,434	1.9
	18年度	79,452,557	0.3	159,563	3.5	15,640	1.3
四半期	15年度	77,390,245	0.6	147,926	0.9	15,083	△ 0.4
	16年度	78,278,880	1.1	149,653	1.2	15,088	0.0
	17年度	78,992,060	0.9	156,095	4.3	15,555	3.1
	18年度	79,236,095	0.3	160,823	3.0	15,754	1.3
月次	18年7月～9月	79,335,941	0.4	42,101	1.8	4,083	△ 0.4
	18年10月～12月	79,452,557	0.3	40,970	4.0	3,934	1.9
	19年1月～3月	79,236,095	0.3	38,752	3.4	3,912	3.0
	19年4月～6月	79,436,089	0.6	40,080	2.8	3,933	2.9
月次	18年 7月	79,130,473	0.4	13,635	1.3	1,354	△ 0.2
	8月	79,146,038	0.4	15,155	2.3	1,425	0.1
	9月	79,335,941	0.4	13,311	1.8	1,305	△ 1.2
	10月	79,332,649	0.3	13,852	3.0	1,254	△ 3.8
	11月	79,421,723	0.3	13,517	2.6	1,323	2.4
	12月	79,452,557	0.3	13,601	6.7	1,357	7.4
	19年 1月	79,473,595	0.3	12,556	4.6	1,269	4.9
	2月	79,555,618	0.3	12,052	4.9	1,222	4.0
	3月	79,236,095	0.3	14,144	1.1	1,421	0.6
	4月	79,312,604	0.3	13,293	2.8	1,308	2.2
	5月	79,320,251	0.6	13,681	2.3	1,321	3.1
	6月	79,436,089	0.6	13,106	3.2	1,304	3.2
7月	79,504,981	0.5	13,777	1.0	1,350	△ 0.3	
8月			15,502	2.3	1,450	1.7	
資料出所		登録自動車・小型二輪自動車及び軽自動車の合計月末台数		高速道路通行台数(合計)は、東日本高速道路、中日本高速道路及び西日本高速道路3社の合計台数 東名高速道路通行台数は、中日本高速道路			

(注)(1)自動車保有台数の暦年、年度、四半期の保有台数は各期の期末月の数値である。(2)平成17年9月以前の高速度道路通行台数は日本道路公団としての数値である。

<鉄道車両新造生産>

8月の鉄道車両新造生産両数は、前年同月比16.7%増加（3ヶ月連続）、鉄道車両新造生産金額は同31.8%増加（5ヶ月連続）となった。

		鉄道車両新造生産両数		鉄道車両新造生産金額		
		(両)	前年同月比(%)	(千円)	前年同月比(%)	
暦年	15年	1,972	7.9	164,986,662	0.1	
	16年	2,358	19.6	191,506,616	16.1	
	17年	2,114	△ 10.3	208,605,250	8.9	
	18年	2,188	3.5	177,718,218	△ 14.8	
年度	15年度	1,896	1.9	159,289,687	△ 2.7	
	16年度	2,553	34.7	221,328,922	38.9	
	17年度	2,005	△ 21.5	190,687,474	△ 13.8	
	18年度	2,313	15.4	178,471,140	△ 6.4	
四半期	18年7月～9月	486	△ 11.8	35,672,752	△ 38.6	
	18年10月～12月	643	39.8	57,257,117	41.9	
	19年1月～3月	723	20.9	54,174,277	1.4	
	19年4月～6月	465	0.9	35,058,578	11.8	
月次	18年 7月	114	△ 16.2	8,829,171	△ 16.3	
	8月	203	32.7	13,352,730	△ 31.2	
	9月	169	△ 35.5	13,490,851	△ 52.0	
	10月	211	7.1	13,873,425	△ 29.7	
	11月	219	54.2	16,299,902	70.4	
	12月	213	76.0	27,083,790	145.5	
	19年 1月	190	59.7	15,964,297	78.6	
	2月	250	48.8	16,151,429	45.8	
	3月	283	△ 9.0	22,058,551	△ 34.0	
	4月	127	△ 5.2	9,447,063	14.2	
	5月	127	△ 2.3	10,872,810	27.4	
	6月	211	7.1	14,738,705	1.2	
	7月	224	96.5	17,976,075	103.6	
	8月	237	16.7	17,596,756	31.8	
	資料出所		鉄道車両等生産動態統計調査			

<フェリー・造船>

8月の自動車航送定期航路（長距離）の旅客数は、前年同月比5.0%減少（2ヶ月連続）、自動車航送台数は、同6.6%減少（9ヶ月連続）となった。

8月の新造船受注量は、28.4%増加（5ヶ月ぶり）、新造船竣工量は、同31.2%減少となった。

		自動車航送定期航路旅客数		自動車航送定期航路 自動車航送台数		新造船受注量		新造船竣工量		
		(人)	前年同月比(%)	(台)	前年同月比(%)	(G/T)	前年同月比(%)	(G/T)	前年同月比(%)	
暦年	15年	3,484,829	△ 2.8	1,850,497	1.5	15,980,293	50.5	-	-	
	16年	3,376,697	△ 3.1	1,902,625	2.8	19,062,832	19.3	13,144,745	11.2	
	17年	3,309,384	△ 2.0	1,912,380	0.5	12,587,403	△ 34.0	15,489,271	17.8	
	18年	3,104,758	△ 6.2	1,912,868	0.0	15,508,679	23.2	16,514,461	6.6	
年度	15年度	3,481,338	△ 2.9	1,868,737	2.0	17,579,547	57.4	11,825,893	5.8	
	16年度	3,347,252	△ 3.9	1,901,504	1.8	17,062,992	△ 2.9	14,082,320	19.1	
	17年度	3,264,418	△ 2.5	1,918,050	0.9	13,376,243	△ 21.6	15,813,116	12.3	
	18年度	3,082,517	△ 5.6	1,887,102	△ 1.6	15,913,962	19.0	16,358,144	3.4	
四半期	18年7月～9月	1,034,288	△ 7.8	520,972	0.2	3,562,378	39.5	4,208,679	1.5	
	18年10月～12月	664,886	△ 3.5	480,236	△ 1.1	4,142,359	23.8	3,803,522	2.5	
	19年1月～3月	638,437	△ 3.4	416,080	△ 5.8	3,633,672	12.6	4,768,551	△ 3.2	
	19年4月～6月	726,338	△ 2.5	439,320	△ 6.5	3,550,128	△ 22.4	3,824,608	6.9	
月次	18年 7月	294,625	△ 7.6	164,290	0.3	1,040,193	92.3	1,383,871	△ 24.3	
	8月	498,768	△ 7.2	185,550	△ 2.0	1,229,780	28.0	1,335,410	41.4	
	9月	240,895	△ 9.2	171,132	2.5	1,292,405	22.8	1,489,398	8.6	
	10月	235,870	△ 2.8	169,071	△ 0.4	1,272,135	46.8	1,350,876	△ 4.1	
	11月	229,672	1.6	156,224	1.0	1,710,250	41.3	1,412,390	0.7	
	12月	199,344	△ 9.5	154,941	△ 3.9	1,159,974	△ 8.5	1,040,256	15.6	
	19年 1月	195,281	△ 8.3	127,819	△ 5.1	870,589	△ 21.6	2,058,346	13.3	
	2月	162,126	0.2	126,633	△ 7.0	933,230	△ 34.0	760,008	△ 43.0	
	3月	281,030	△ 1.7	161,628	△ 5.5	1,829,853	159.8	1,950,197	9.9	
	4月	257,056	△ 1.3	150,043	△ 8.6	1,082,010	△ 24.6	1,161,611	△ 15.2	
	5月	264,574	△ 7.6	145,432	△ 5.5	1,211,018	△ 24.4	948,098	△ 16.7	
	6月	204,708	3.4	143,845	△ 5.2	1,257,100	△ 18.3	1,714,899	60.3	
	7月	275,738	△ 6.4	153,021	△ 6.9	1,026,039	△ 1.4	1,419,625	2.6	
	8月	473,822	△ 5.0	173,296	△ 6.6	1,579,610	28.4	918,400	△ 31.2	
	資料出所		長距離フェリー21航路の全旅客数		長距離フェリー21航路のトラック換算航送台数		臨時船舶建造調整法による2,500G/T以上の建造許可集計		造船統計速報(52工場)	

(注)新造船竣工量は平成14年10月より41工場、15年4月より53工場、16年2月より52工場となった。なお、平成15年4月～17年1月の前年同月比は53社との比較である。

(4) 観光産業

< 出国日本人数・訪日外客数・ホテル稼働率（東京） >

8月の出国日本人数は、前年同月比0.4%減少（4ヶ月連続）となった。

8月の訪日外客数は、同15.7%増加（18ヶ月連続）となった。

8月のホテル稼働率（東京）は、同4.0ポイント減少（14ヶ月連続）の70.7となった。

		出国日本人数		訪日外客数		ホテル稼働率(東京)		
		(人)	前年同月比(%)	(人)	前年同月比(%)		前年同月増減	
暦年	15年	13,296,330	△ 19.5	5,211,725	△ 0.5	74.4	△ 2.3	
	16年	16,831,112	26.6	6,137,905	17.8	75.6	1.2	
	17年	17,403,565	3.4	6,727,926	9.6	77.5	1.9	
	18年	17,534,565	0.8	7,334,077	9.0	77.1	△ 0.3	
年度	15年度	13,217,089	△ 20.4	5,354,026	0.7	74.0	△ 3.2	
	16年度	17,434,506	31.9	6,286,654	17.4	75.7	1.7	
	17年度	17,361,322	△ 0.4	6,841,245	8.8	78.1	2.3	
	18年度	17,575,856	1.2	7,561,195	10.5	76.7	△ 1.4	
四半期	18年7月～9月	4,722,703	0.7	1,930,642	5.6	74.6	△ 3.0	
	18年10月～12月	4,401,431	△ 0.1	1,880,491	14.7	79.4	△ 2.3	
	19年1月～3月	4,360,938	1.0	1,933,817	13.3	74.3	△ 1.8	
	19年4月～6月	3,977,209	△ 2.8	2,010,377	10.7	75.0	△ 3.5	
月次	18年 7月	1,448,126	1.8	701,527	4.8	73.3	△ 6.0	
	8月	1,704,010	4.3	655,488	6.0	74.7	△ 0.4	
	9月	1,570,567	△ 3.9	573,627	6.1	75.8	△ 2.6	
	10月	1,502,108	△ 0.0	699,605	16.7	80.8	△ 4.1	
	11月	1,516,066	1.0	595,069	13.1	83.4	△ 0.9	
	12月	1,383,257	△ 1.3	585,817	13.9	74.0	△ 2.1	
	19年 1月	1,407,790	4.8	617,885	0.7	65.9	△ 1.4	
	2月	1,377,670	△ 1.5	631,278	22.8	76.8	△ 2.6	
	3月	1,575,478	△ 0.1	684,654	18.2	80.2	△ 1.4	
	4月	1,289,713	0.7	714,014	6.2	78.3	△ 3.8	
	5月	1,305,574	△ 5.8	664,489	13.3	75.1	△ 3.9	
	6月	1,381,922	△ 3.1	631,874	13.3	71.6	△ 2.7	
	7月	1,445,000	△ 0.2	809,700	15.4	72.5	△ 0.8	
	8月	1,698,000	△ 0.4	758,400	15.7	70.7	△ 4.0	
	資料出所		国際観光振興機構資料				都内主要15ホテル客室稼働率	
	<small>(注) 出国日本人数及び訪日外客数は国際観光振興機構の推計による。なお、訪日外客数は法務省資料を基に、及び通過観光客を加え推計したもの。</small>							

(参考) 訪日外客数主要方面別

		アジア		韓国		台湾		中国		北アメリカ		ヨーロッパ	
		(人)	前年同月比(%)	(人)	前年同月比(%)	(人)	前年同月比(%)	(人)	前年同月比(%)	(人)	前年同月比(%)	(人)	前年同月比(%)
暦年	17年	4,627,478	10.0	1,747,171	10.0	1,274,612	18.0	652,820	6.0	997,809	8.0	798,791	9.9
	18年	5,247,123	13.4	2,117,325	21.2	1,309,121	2.7	811,675	24.3	1,001,501	0.4	797,962	△ 0.1
	17年度	4,769,864	11.2	1,808,387	11.4	1,309,042	18.8	697,845	13.8	982,983	3.2	787,936	5.0
	18年度	5,443,689	14.1	2,232,861	23.5	1,335,566	2.0	839,150	20.2	1,006,816	2.4	815,798	3.5
四半期	18年7月～9月	1,401,266	8.6	574,405	16.3	358,056	△ 3.3	237,754	23.8	247,535	0.8	207,051	△ 0.3
	18年10月～12月	1,330,999	18.5	549,577	28.1	304,641	6.7	189,261	18.7	258,241	6.4	216,648	6.0
	19年1月～3月	1,432,938	15.9	631,430	22.4	323,442	8.9	222,662	14.1	227,296	2.4	196,939	10.0
	19年4月～6月	1,457,927	14.0	592,243	24.0	352,575	0.9	211,790	11.8	270,760	△ 1.1	207,989	6.6
月次	18年 7月	510,852	8.3	197,622	16.0	146,392	△ 4.6	81,476	33.9	94,973	△ 1.0	71,386	△ 2.0
	8月	487,625	8.7	220,332	14.0	112,300	△ 3.2	81,117	24.7	79,132	1.7	67,155	△ 0.7
	9月	402,789	8.9	156,451	20.1	99,364	△ 1.5	75,161	13.5	73,430	2.1	68,510	1.8
	10月	483,435	21.9	187,601	27.9	122,855	14.7	76,381	24.7	100,344	8.2	89,670	4.9
	11月	420,545	16.0	177,290	26.2	95,999	2.3	62,997	19.6	82,931	7.2	71,781	6.9
	12月	427,019	17.4	184,678	30.0	85,787	1.4	49,883	9.5	74,966	3.3	55,197	6.5
	19年 1月	459,517	1.3	240,350	24.8	87,853	△ 19.8	63,093	△ 8.4	70,078	△ 4.6	57,565	△ 2.3
	2月	490,517	26.9	202,365	16.1	126,734	37.0	75,246	34.7	61,929	6.7	57,699	14.8
	3月	482,904	21.9	188,721	26.6	108,855	14.7	84,323	19.6	95,289	5.3	81,675	16.8
	4月	514,160	8.1	190,550	17.2	124,574	△ 3.4	79,778	7.9	92,386	△ 0.6	81,318	3.6
	5月	485,838	17.5	211,355	31.2	112,637	2.2	70,212	9.2	87,553	1.9	68,303	6.2
	6月	457,929	17.7	190,330	23.8	115,364	4.6	61,800	20.6	90,821	△ 4.2	58,368	11.4
7月			254,400	28.7	141,100	△ 3.6	102,800	26.2					
8月			271,400	23.2	118,600	5.6	99,800	23.0					
資料出所		国際観光振興機構資料											

<旅行取扱額>

8月の旅行取扱額（主要63社）は、国内旅行取扱額が前年同月比6.6%増加（前月の減少から増加）、海外旅行取扱額は、同1.6%増加（4ヶ月ぶり）、外国人旅行取扱額は、同3.3%減少（11ヶ月ぶり）となった。

		主要旅行業者63社の取扱額							
		国内旅行取扱額 (千円)		海外旅行取扱額 (千円)		外国人旅行取扱額 (千円)			
		前年同月比(%)	前年同月比(%)	前年同月比(%)	前年同月比(%)	前年同月比(%)	前年同月比(%)		
暦年	15年	3,301,040,890	△ 0.8	1,805,611,487	△ 19.5	30,743,435	△ 15.6		
	16年	3,210,191,148	△ 2.8	2,319,748,198	28.5	26,273,268	△ 14.5		
	17年	3,211,192,968	0.0	2,459,251,695	6.0	29,720,261	13.1		
	18年	r 3,490,931,377	8.7	r 2,620,808,735	6.6	r 37,393,434	25.8		
年度	15年度	3,282,989,910	△ 0.9	1,819,105,169	△ 19.8	30,914,901	△ 16.9		
	16年度	3,216,553,438	△ 2.0	2,385,461,196	31.1	25,828,660	△ 16.5		
	17年度	3,185,029,381	△ 1.0	2,489,288,614	4.4	29,162,307	12.9		
	18年度	r 3,505,677,315	10.1	r 2,658,046,184	6.8	r 38,259,324	31.2		
四半期	18年7月～9月	r 1,046,216,200	15.8	r 779,409,340	6.4	r 10,826,074	32.3		
	18年10月～12月	828,887,186	0.5	654,005,635	6.1	9,320,936	9.8		
	19年1月～3月	697,084,132	2.2	597,549,861	6.6	5,368,615	19.2		
	19年4月～6月	937,636,127	0.4	633,540,394	1.0	14,907,170	17.0		
月次	18年	7月	363,791,187	20.3	232,144,477	8.4	3,779,779	55.9	
		8月	r 414,080,499	27.1	r 287,904,289	10.6	r 4,341,406	50.2	
		9月	268,344,514	△ 2.5	259,360,574	0.6	2,704,889	△ 5.6	
		10月	305,282,421	2.5	227,444,339	6.0	3,452,164	5.2	
		11月	286,671,425	2.0	218,571,760	8.7	3,519,497	22.1	
		12月	236,933,340	△ 3.7	207,989,536	3.7	2,349,275	1.0	
		19年	1月	196,369,848	3.2	180,090,311	8.1	1,036,957	2.7
			2月	226,825,642	4.4	188,149,077	6.1	1,734,683	19.2
	3月		273,888,642	△ 0.3	229,310,473	6.0	2,596,975	27.5	
	4月		291,247,960	0.8	200,667,689	6.4	5,808,893	22.3	
	5月		323,388,811	△ 1.9	207,045,702	△ 2.1	4,866,343	23.7	
	6月		322,999,356	2.6	225,827,003	△ 0.5	4,231,934	4.2	
	7月		360,909,340	△ 0.8	232,050,301	△ 0.0	4,441,943	17.5	
	8月		441,549,257	6.6	292,382,538	1.6	4,197,149	△ 3.3	
	資料出所		主要旅行業者の旅行取扱状況速報 (JTBグループ14社を含む)						

(参考) ブランド（企画商品）取扱人数・取扱額

		ブランド(企画商品)							
		国内旅行			海外旅行				
		取扱人数 (人)	取扱額 (千円)	取扱人数 (人)	取扱額 (千円)	取扱人数 (人)	取扱額 (千円)		
		前年同月比(%)	前年同月比(%)	前年同月比(%)	前年同月比(%)	前年同月比(%)	前年同月比(%)		
暦年	15年	35,010,459	8.5	895,267,199	9.7	3,367,125	△ 18.3		
	16年	37,894,010	8.2	947,653,079	5.9	4,580,335	36.0		
	17年	40,348,837	6.5	983,409,040	3.8	4,748,015	3.7		
	18年	r 40,710,775	0.9	r 1,010,707,182	2.8	r 4,861,530	2.4		
年度	15年度	36,112,707	13.4	911,093,459	10.9	3,465,738	△ 15.2		
	16年度	38,290,046	6.0	962,709,465	5.7	4,792,805	38.3		
	17年度	40,555,180	5.9	985,896,022	2.4	4,763,422	△ 0.6		
	18年度	r 41,093,494	1.3	r 1,020,587,703	3.5	r 4,893,930	2.7		
四半期	18年7月～9月	r 12,169,572	0.1	r 329,624,103	2.5	r 1,356,155	0.4		
	18年10月～12月	10,172,731	1.3	246,209,460	3.2	1,219,382	0.4		
	19年1月～3月	10,005,754	4.0	234,060,148	4.4	1,247,678	2.7		
	19年4月～6月	r 9,092,712	4.0	r 217,082,174	3.0	r 1,013,044	△ 5.4		
月次	18年	7月	3,553,849	△ 0.4	99,238,187	3.0	383,356	5.6	
		8月	r 5,398,062	1.9	r 145,680,667	4.1	r 532,024	6.0	
		9月	3,217,661	△ 2.5	84,705,249	△ 0.5	440,775	△ 9.4	
		10月	3,371,576	3.6	88,515,740	5.5	404,402	0.8	
		11月	3,796,504	4.2	88,484,829	7.0	396,243	1.1	
		12月	3,004,657	△ 4.4	69,208,889	△ 3.8	418,737	△ 0.7	
		19年	1月	2,741,285	3.0	63,566,291	4.2	410,456	2.7
			2月	3,145,883	9.7	74,018,236	10.4	379,017	5.7
	3月		4,118,586	0.6	96,475,621	0.4	458,205	0.3	
	4月		3,109,582	1.8	71,063,296	4.7	335,099	△ 4.1	
	5月		3,133,315	1.3	75,483,393	△ 1.6	345,754	△ 8.5	
	6月		2,849,815	9.7	70,535,489	6.6	332,191	△ 3.2	
	7月		3,654,647	2.8	98,047,752	△ 1.2	388,352	1.3	
	8月		5,781,088	7.1	154,344,267	5.9	546,824	2.8	
	資料出所		主要旅行業者の旅行取扱状況速報						
	(注) ブランド(企画商品)とは、企画旅行(パッケージ・ツアー)商品のうち、各旅行業者の持つブランド名がつけられたものをいう。								