

2. 国土交通産業の概況

(1) 建設産業

① 建設業

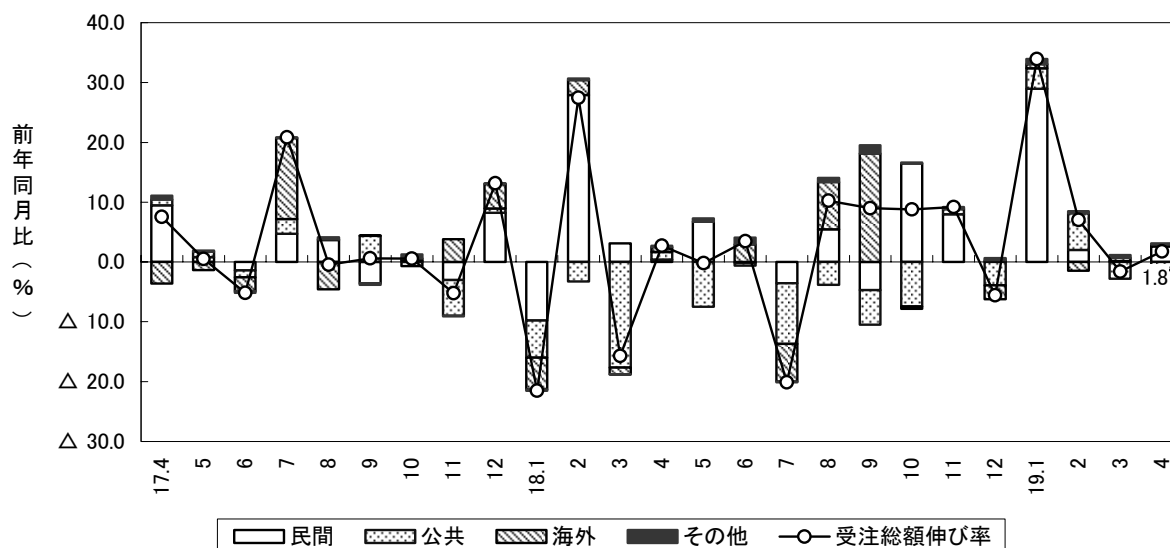
4月の大手50社の受注を建設工事受注動態統計調査でみると、受注総額は8,298億円で、前年同月比1.8%増加（先月の減少から再び増加）した。

国内民間工事は、前年同月比3.2%増加（7ヶ月連続）した。工種別にみると、事務所・庁舎、店舗、建築その他、宿泊施設等が増加し、工場・発電所、土木その他、倉庫・流通施設、住宅、医療・福祉施設等が減少した。

国内公共工事については、国の機関は前年同月比10.6%増加（先月の減少から再び増加）、地方の機関は同49.3%減少（3ヶ月連続）し、全体では同12.2%減少（2ヶ月連続）した。

設備工事業（電気、管、計装工事業各主要20社）の受注を設備工事業に係る受注高調査でみると、3月速報値の受注総額は3,619億円で、前年同月比4.8%減少（先月の増加から再び減少）した。

大手50社受注額の伸び率と寄与度



建設工事受注額（前年比・%）

| 区分 | 年度年月 | 大手50社 | | | | | 設備工事業受注高 |
|----|-------|--------|-------|--------|--------|---------------------|----------|
| | | 総計 | 民間工事 | | 公共工事 | 海外工事 | |
| | | | 住宅 | その他 | | | |
| 年 | 16年度 | 8.3 | 11.3 | 9.1 | △ 0.9 | 19.1 | 0.9 |
| | 17 | △ 1.0 | 3.7 | 5.2 | △ 17.8 | 6.3 | 2.1 |
| | 18 | 3.3 | 4.4 | △ 1.3 | △ 15.6 | 43.2 ^p | 4.9 |
| 月 | 18年4月 | 2.7 | 0.5 | △ 2.6 | 12.6 | 37.7 | 1.9 |
| | 5 | △ 0.2 | 9.1 | 42.2 | △ 45.5 | △ 0.4 | 15.1 |
| | 6 | 3.5 | △ 0.2 | 23.8 | △ 2.6 | 57.3 | 8.7 |
| | 7 | △ 20.1 | △ 5.8 | △ 30.0 | △ 51.4 | △ 41.0 | △ 3.4 |
| | 8 | 10.3 | 7.4 | 15.7 | △ 18.2 | 617.3 | 8.2 |
| | 9 | 9.0 | △ 6.4 | △ 21.3 | △ 29.0 | 513.4 | 4.8 |
| | 10 | 8.8 | 24.8 | 18.1 | △ 30.2 | △ 9.5 | 28.9 |
| | 11 | 9.2 | 11.0 | 16.4 | 5.3 | 0.8 | 9.8 |
| | 12 | △ 5.6 | 0.4 | △ 14.4 | △ 23.1 | △ 35.2 | △ 1.8 |
| | 19年1月 | 33.9 | 37.1 | 71.9 | 24.6 | 23.4 ^p | △ 0.2 |
| | 2 | 7.0 | 2.8 | △ 9.2 | 34.3 | △ 26.4 ^p | 1.9 |
| | 3 | △ 1.6 | 0.2 | △ 11.7 | △ 13.4 | 8.6 ^p | △ 4.8 |
| 4 | 1.8 | 3.2 | △ 9.4 | △ 12.2 | 10.7 | — | |

資料：国土交通省「建設工事受注動態統計調査（乙調査）」

注1）設備工事業は電気・管・計装工事業各主要20社の受注額の合計。

注2）設備工事業受注高の「P」は速報値。

② 建設関連業等

4月

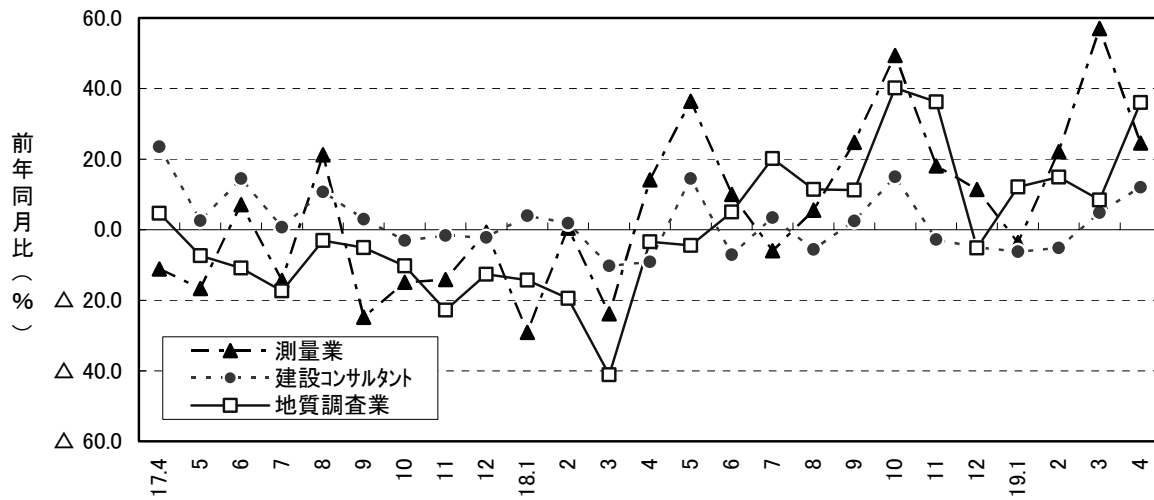
i) 建設関連業の契約金額

- ・ 測量業(50社)：94億円。前年同月比 24.5%増加(3ヶ月連続)。
- ・ 建設コンサルタント(50社)：442億円。同 12.0%増加(2ヶ月連続)。
- ・ 地質調査業(50社)：97億円。同 36.0%増加(4ヶ月連続)。

ii) 建築設計業務(90社)の概算延床面積は、1,834千㎡で前年同月比 18.0%増加(先月の減少から再び増加)。

iii) 建設機械器具リース業(50社)の賃貸売上高は、177億円で前年同月比 17.1%増加(16ヶ月連続)。

建設関連業の受注状況(前年同月比・%、民間・公共・海外合計)



(単位:百万円、建築設計業務は千㎡)

| 年度年月 | 区分 | 測量業 | | 建設コンサルタント | | 地質調査業 | | 建築 | 建設機械 |
|------|-------|--------|--------|-----------|---------|--------|--------|--------|---------|
| | | 公共 | 民間 | 公共 | 民間 | 公共 | 民間 | 設計業務 | 器具リース業 |
| 年 | 16年度 | 82,034 | 66,751 | 385,503 | 297,292 | 91,115 | 57,587 | 22,604 | 199,649 |
| | 17 | 73,577 | 60,179 | 399,862 | 304,056 | 78,697 | 49,263 | 22,011 | 206,684 |
| | 18 | 86,371 | 65,612 | 398,190 | 308,282 | 87,866 | 50,583 | 23,584 | 225,671 |
| 月 | 19年1月 | 3,713 | 2,648 | 24,357 | 17,225 | 5,696 | 3,185 | 1,677 | 19,231 |
| | 2 | 5,242 | 2,832 | 20,632 | 13,584 | 5,171 | 2,253 | 2,555 | 21,192 |
| | 3 | 5,515 | 4,029 | 35,928 | 23,916 | 5,608 | 2,809 | 1,209 | 21,788 |
| | 4 | 9,356 | 8,209 | 44,236 | 36,543 | 9,682 | 4,822 | 1,834 | 17,697 |

(前年比・%)

| | | | | | | | | | |
|-----|-------|--------|--------|-------|--------|--------|--------|--------|------|
| 年 | 16年度 | 3.4 | 3.3 | △ 2.9 | △ 5.7 | 3.2 | △ 0.4 | 13.7 | 1.8 |
| | 17 | △ 10.3 | △ 9.8 | 3.7 | 2.3 | △ 13.6 | △ 14.5 | △ 2.6 | 3.5 |
| | 18 | 17.4 | 9.0 | △ 0.4 | 1.4 | 11.7 | 2.7 | 7.1 | 9.2 |
| 四半期 | 18年Ⅱ期 | 18.5 | 13.0 | △ 2.3 | 2.2 | △ 0.8 | △ 6.8 | 9.1 | 8.5 |
| | Ⅲ | 7.3 | 4.2 | 0.1 | △ 2.3 | 14.3 | 9.3 | 27.4 | 12.0 |
| | Ⅳ | 24.9 | 11.2 | 2.1 | 10.9 | 24.2 | 14.2 | △ 7.3 | 10.3 |
| | 19年Ⅰ期 | 24.1 | 7.8 | △ 1.3 | △ 5.7 | 11.7 | △ 5.7 | 5.1 | 6.4 |
| 月 | 18年4月 | 14.1 | 9.2 | △ 9.1 | △ 0.9 | △ 3.5 | △ 6.4 | △ 1.4 | 6.3 |
| | 5 | 36.4 | 25.9 | 14.5 | 17.7 | △ 4.5 | △ 6.9 | △ 35.2 | 11.1 |
| | 6 | 10.0 | 7.7 | △ 7.1 | △ 5.1 | 5.0 | △ 6.9 | 71.8 | 8.1 |
| | 7 | △ 6.0 | △ 0.9 | 3.4 | 2.7 | 20.2 | 13.2 | 33.3 | 14.4 |
| | 8 | 5.5 | 3.4 | △ 5.6 | △ 11.4 | 11.4 | 12.6 | 14.7 | 14.8 |
| | 9 | 24.7 | 10.8 | 2.5 | 1.9 | 11.2 | 2.7 | 38.3 | 7.4 |
| | 10 | 49.3 | 48.5 | 15.0 | 19.8 | 40.1 | 33.7 | △ 9.3 | 8.6 |
| | 11 | 18.1 | 0.2 | △ 2.8 | 8.6 | 36.2 | 24.3 | 8.1 | 1.5 |
| | 12 | 11.4 | △ 10.1 | △ 5.0 | 4.3 | △ 5.2 | △ 12.3 | △ 15.1 | 22.1 |
| | 19年1月 | △ 3.7 | △ 10.7 | △ 6.2 | △ 9.4 | 12.1 | 4.7 | △ 2.4 | 6.9 |
| | 2 | 22.1 | △ 11.2 | △ 5.2 | △ 15.8 | 14.9 | △ 4.4 | 53.2 | 8.9 |
| | 3 | 57.0 | 51.1 | 4.8 | 4.3 | 8.4 | △ 16.2 | △ 32.5 | 3.6 |
| 4 | 24.5 | 36.0 | 12.0 | 17.4 | 36.0 | 9.7 | 18.0 | 17.1 | |

資料:国土交通省「建設関連業等の動態調査」

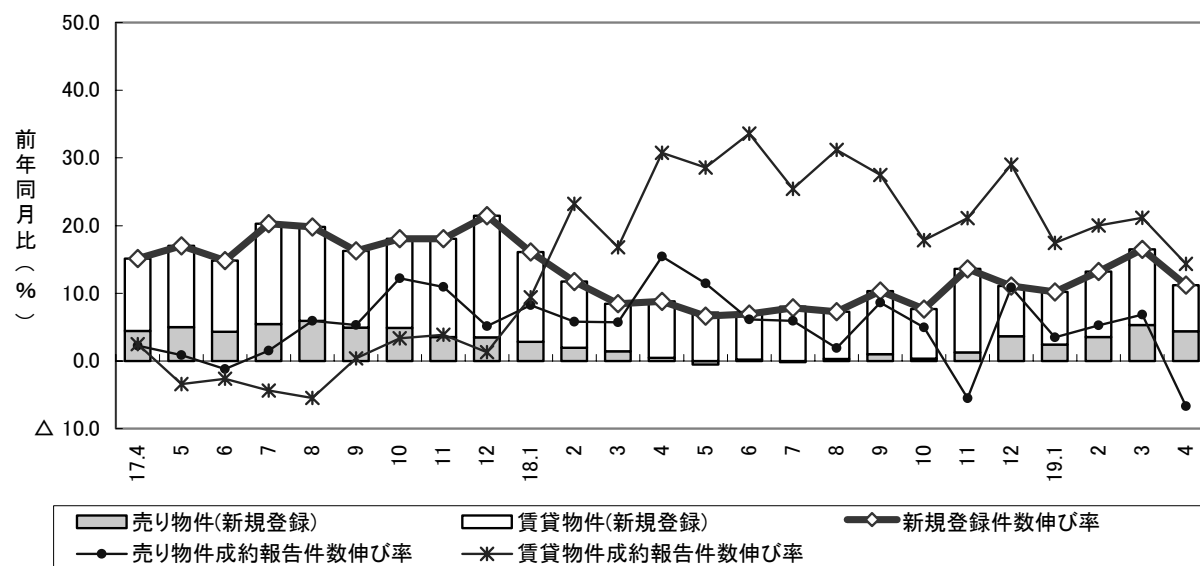
(2) 不動産業

4月の指定流通機構の活用状況をみると、新規登録件数は合計279,790件で、前年同月比で11.2%増加(76ヶ月連続)した。

新規登録件数を物件別にみると、売り物件は83,687件で前年同月比15.2%増加(9ヶ月連続)し、賃貸物件は196,103件で同9.6%増加(76ヶ月連続)した。売り物件のうちマンションは28ヶ月連続で増加、一戸建ては8ヶ月連続で増加、土地は6ヶ月連続で増加となった。また、賃貸物件は、居住用及び事業用とも76ヶ月連続で増加した。

成約報告件数については、売り物件では9,944件で前年同月比6.7%減少(5ヶ月ぶり)した。賃貸物件では13,421件で同14.4%増加(20ヶ月連続)した。

新規登録件数の伸び率と物件別寄与度及び物件別成約報告件数の伸び率



指定流通機構における物件登録件数の推移(件、前年比・%)

| | 新規登録件数 | | | | | | | | | | 成約件数 | |
|-------|-----------|--------|-------|-------|-------|-------|------|------|-------|-------|-------|------|
| | 総合計 | | 売り物件 | | | | | 賃貸物件 | | | 売り物件 | 賃貸物件 |
| | 小計 | 前年比(%) | 小計 | マンション | 一戸建て | 土地 | その他 | 小計 | 賃貸居住用 | 賃貸事業用 | 総合計 | 総合計 |
| 16年度 | 2,433,572 | 18.4 | 10.7 | 5.5 | 10.8 | 14.4 | 14.4 | 22.2 | 22.9 | 17.7 | 2.7 | 26.5 |
| 17 | 2,827,394 | 16.2 | 12.6 | 10.1 | 16.6 | 10.1 | 16.1 | 17.8 | 19.2 | 7.9 | 5.2 | 4.9 |
| 18 | 3,112,613 | 10.1 | 5.0 | 6.0 | 2.6 | 4.3 | 20.6 | 12.3 | 12.7 | 8.9 | 6.2 | 24.6 |
| 18年4月 | 251,550 | 8.8 | 1.5 | 2.5 | 0.1 | 0.7 | 10.3 | 12.1 | 12.9 | 6.4 | 15.4 | 30.7 |
| 5 | 244,731 | 6.6 | △ 1.7 | 2.1 | △ 7.4 | △ 1.0 | 15.3 | 10.4 | 10.6 | 8.5 | 11.5 | 28.6 |
| 6 | 242,835 | 6.9 | 0.6 | 3.5 | △ 2.4 | △ 0.4 | 14.7 | 9.8 | 10.5 | 5.3 | 6.1 | 33.6 |
| 7 | 253,248 | 7.9 | △ 0.5 | 4.0 | △ 2.5 | △ 4.2 | 13.7 | 11.7 | 12.5 | 5.4 | 5.9 | 25.4 |
| 8 | 232,433 | 7.3 | 0.9 | 1.1 | △ 2.8 | 2.0 | 17.2 | 10.1 | 10.4 | 7.4 | 1.9 | 31.2 |
| 9 | 255,548 | 10.4 | 3.2 | 5.1 | 0.1 | 2.5 | 18.6 | 13.7 | 14.1 | 10.2 | 8.6 | 27.5 |
| 10 | 266,219 | 7.7 | 1.1 | 1.4 | 2.1 | △ 2.2 | 14.0 | 10.7 | 10.9 | 9.3 | 5.0 | 17.8 |
| 11 | 266,403 | 13.6 | 4.1 | 3.4 | 0.8 | 4.3 | 26.6 | 17.8 | 17.9 | 16.4 | △ 5.5 | 21.1 |
| 12 | 229,145 | 11.1 | 12.6 | 13.2 | 15.6 | 7.1 | 26.3 | 10.5 | 10.2 | 12.8 | 10.9 | 29.0 |
| 19年1月 | 293,414 | 10.2 | 8.9 | 8.1 | 5.2 | 11.0 | 22.6 | 10.7 | 11.0 | 8.2 | 3.5 | 17.4 |
| 2 | 278,400 | 13.2 | 11.9 | 11.5 | 6.5 | 14.5 | 34.0 | 13.7 | 14.4 | 8.2 | 5.3 | 20.0 |
| 3 | 298,687 | 16.5 | 18.7 | 16.1 | 18.2 | 18.8 | 33.6 | 15.6 | 16.3 | 9.4 | 6.9 | 21.1 |
| 4 | 279,790 | 11.2 | 15.2 | 11.7 | 14.3 | 15.9 | 33.1 | 9.6 | 10.3 | 4.0 | △ 6.7 | 14.4 |

資料:(財)不動産流通近代化センター「指定流通機構の活用状況」

(3) 交通産業

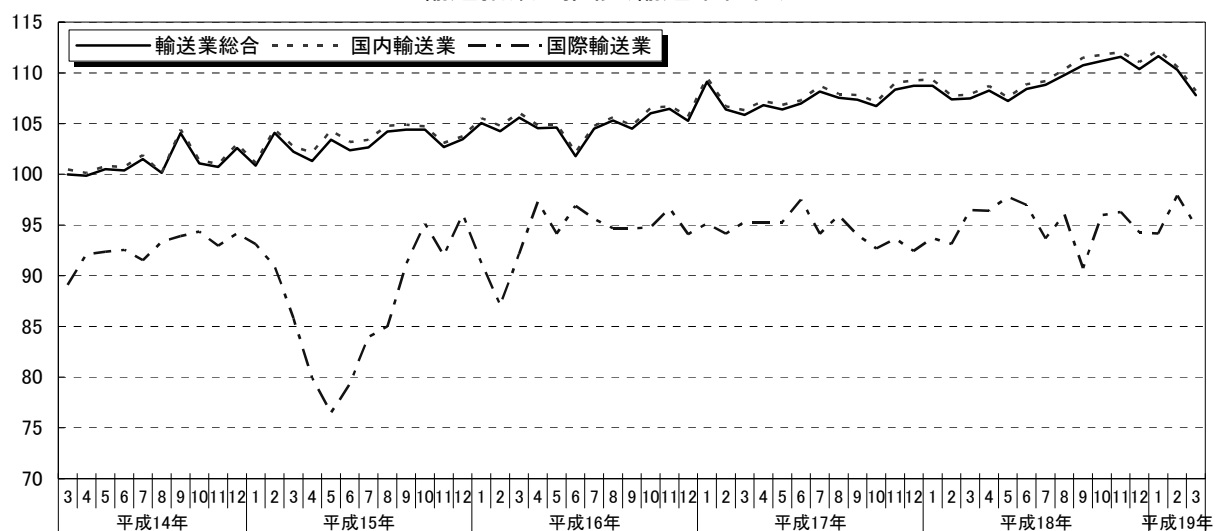
① 輸送指数

平成19年3月の輸送業総合指数をみると、国内輸送業、国際輸送業がともに低下したため、前月比2.3%減（前年同月比0.3%増）の107.8となっている。

国内輸送業のうち、国内貨物輸送業は、内航海運、航空は上昇したものの鉄道、自動車が低下したため、前月比2.0%減（前年同月比1.1%増）の114.4となっている。国内旅客輸送業は、すべての輸送機関が低下したため、前月比1.1%減（前年同月比0.6%減）の100.4となっている。国内輸送業全体では、前月比2.1%減（前年同月比0.4%増）の108.2となっている。

一方、国際輸送業は、国際貨物輸送業が前月比11.0%減（前年同月比0.2%増）の106.8、国際旅客輸送業が前月比0.2%減（前年同月比3.1%減）の83.5とともに低下したため、国際輸送業全体では、前月比3.1%減（前年同月比1.4%減）の94.9となっている。

輸送指数の推移(輸送業総合)

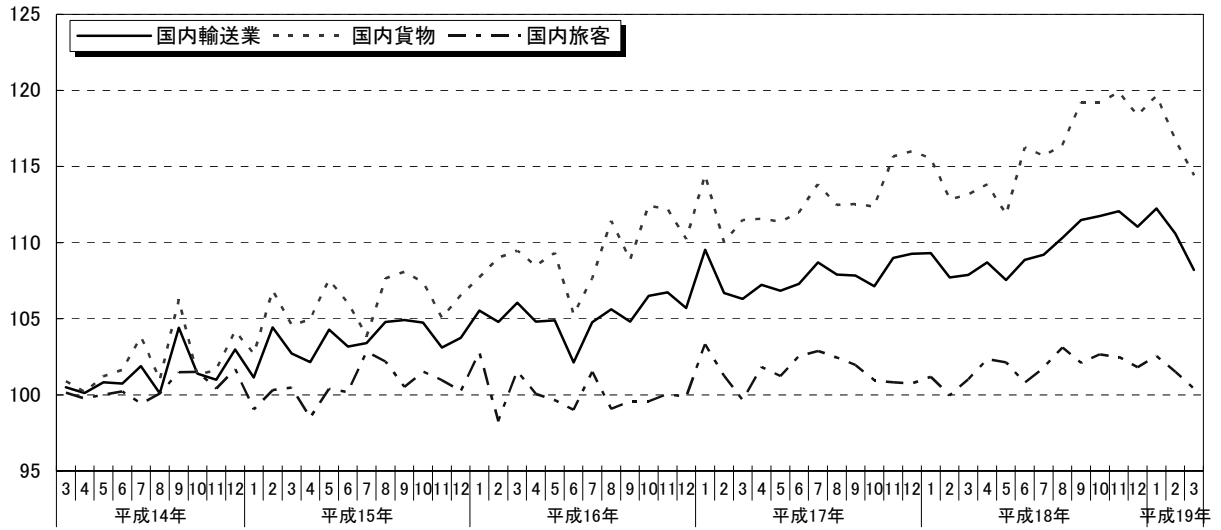


(平成12年=100、季節調整値)

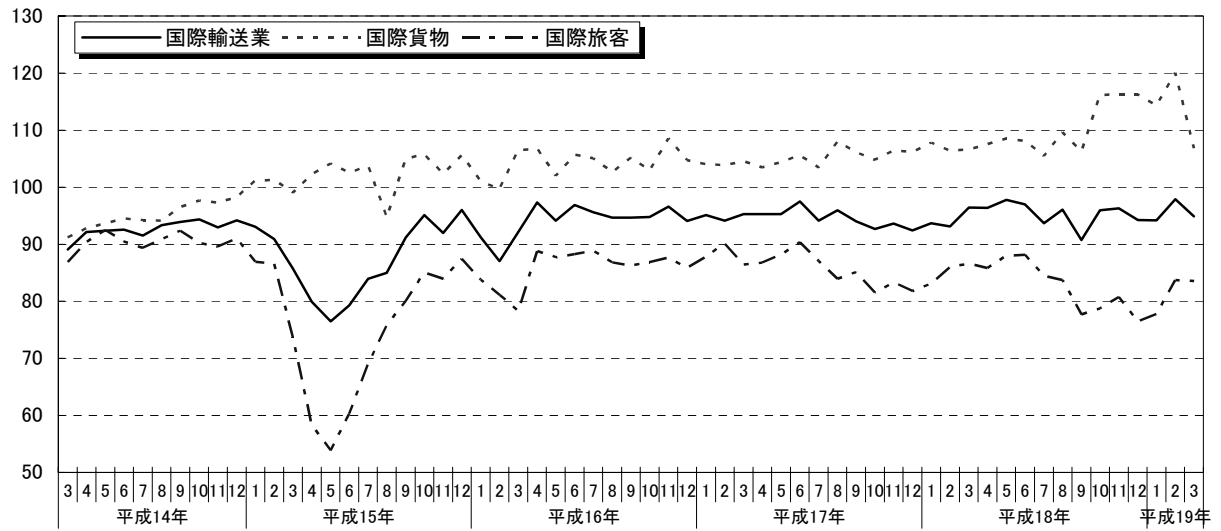
| | 輸送業総合 | | | | | | | 国内輸送活動 (自家輸送を含む。) | | | |
|-------|-------|---------|---------|---------|---------|------|-------|----------------------|--------|---------|--------|
| | 国内輸送業 | | | | 国際輸送業 | | | 国内貨物 | 国内旅客 | | |
| | 国内貨物 | 国内旅客 | 国際貨物 | 国際旅客 | 国際貨物 | 国際旅客 | | | | | |
| 平成17年 | 3月 | 105.9 | 106.3 | 111.5 | 99.7 | 95.3 | 104.6 | 86.4 | 99.4 | 105.0 | 97.8 |
| | 4月 | 106.8 | 107.2 | 111.6 | 101.8 | 95.3 | 103.5 | 86.8 | 100.5 | 105.3 | 99.6 |
| | 5月 | 106.4 | 106.8 | 111.4 | 101.2 | 95.3 | 104.4 | 88.2 | 100.9 | 105.0 | 99.9 |
| | 6月 | 107.0 | 107.3 | 112.0 | 102.5 | 97.5 | 105.6 | 90.3 | 99.6 | 106.2 | 98.2 |
| | 7月 | 108.2 | 108.7 | 113.8 | 102.9 | 94.1 | 103.4 | 87.1 | 99.4 | 106.7 | 97.8 |
| | 8月 | 107.5 | 107.9 | 112.5 | 102.4 | 95.9 | 108.0 | 83.9 | 101.7 | 105.9 | 101.0 |
| | 9月 | 107.3 | 107.8 | 112.5 | 101.9 | 94.0 | 106.1 | 85.1 | 98.6 | 105.7 | 97.3 |
| | 10月 | 106.7 | 107.1 | 112.4 | 100.9 | 92.7 | 104.8 | 81.5 | 98.3 | 105.9 | 96.3 |
| | 11月 | 108.4 | 109.0 | 115.7 | 100.8 | 93.6 | 106.5 | 83.3 | 99.6 | 108.1 | 97.7 |
| | 12月 | 108.7 | 109.3 | 116.0 | 100.7 | 92.4 | 106.2 | 81.8 | 99.4 | 108.4 | 97.4 |
| 平成18年 | 1月 | 108.7 | 109.3 | 115.5 | 101.2 | 93.7 | 107.8 | 83.0 | 100.0 | 108.3 | 97.9 |
| | 2月 | 107.4 | 107.7 | 112.9 | 99.9 | 93.1 | 106.4 | 86.0 | 100.0 | 106.3 | 98.6 |
| | 3月 | 107.5 | 107.9 | 113.2 | 101.0 | 96.5 | 106.6 | 86.6 | 99.9 | 106.6 | 98.2 |
| | 4月 | 108.3 | 108.7 | 113.8 | 102.3 | 96.4 | 107.5 | 85.8 | 100.2 | 107.2 | 98.6 |
| | 5月 | 107.2 | 107.6 | 111.9 | 102.1 | 97.8 | 108.6 | 88.0 | 99.2 | 105.0 | 98.1 |
| | 6月 | 108.4 | 108.9 | 116.2 | 100.8 | 97.0 | 108.1 | 88.1 | 100.2 | 109.9 | 98.2 |
| | 7月 | 108.8 | 109.2 | 115.7 | 101.8 | 93.7 | 105.5 | 84.4 | 99.2 | 108.2 | 97.2 |
| | 8月 | 109.8 | 110.3 | 116.4 | 103.1 | 96.0 | 109.6 | 83.7 | 100.4 | 109.1 | 98.5 |
| | 9月 | 110.7 | 111.5 | 119.2 | 102.1 | 90.8 | 106.3 | 77.7 | 99.5 | 111.4 | 97.2 |
| | 10月 | 111.2 | 111.8 | 119.2 | 102.7 | 96.0 | 116.1 | 78.7 | 99.3 | 111.6 | 96.0 |
| | 11月 | 111.6 | 112.1 | 119.9 | 102.5 | 96.3 | 116.3 | 80.8 | 97.7 | 111.8 | 94.7 |
| | 12月 | P 110.4 | P 111.0 | P 118.4 | P 101.8 | 94.3 | 116.3 | 76.4 | P 98.2 | P 111.0 | P 95.4 |
| 平成19年 | 1月 | P 111.6 | P 112.2 | P 119.7 | P 102.5 | 94.2 | 114.3 | 77.8 | P 98.3 | P 111.8 | P 95.2 |
| | 2月 | P 110.3 | P 110.6 | P 116.7 | P 101.5 | 97.9 | 120.1 | 83.7 | P 99.6 | P 109.5 | P 97.4 |
| | 3月 | P 107.8 | P 108.2 | P 114.4 | P 100.4 | 94.9 | 106.8 | 83.5 | P 97.5 | P 107.7 | P 95.0 |

P: 暫定値

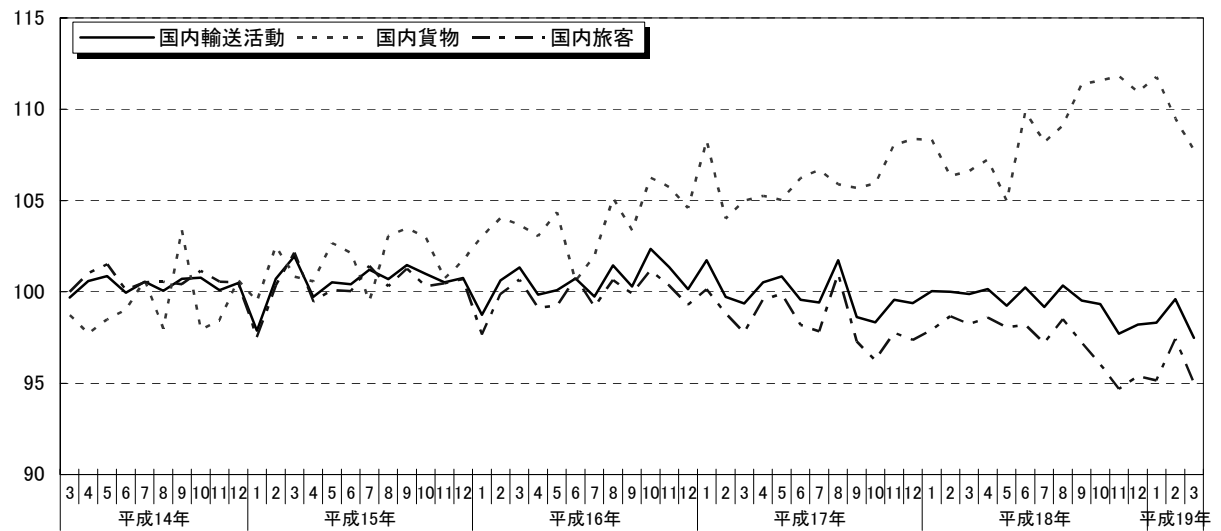
輸送指数の推移(国内輸送業)



輸送指数の推移(国際輸送業)



輸送指数の推移(国内輸送活動)



② 貨物輸送

<トラック>

3月の特別積合せトラックの輸送量は、前年同月比2.5%減少(2ヶ月連続)、一般トラックの輸送量は、同0.1%増加(11ヶ月連続)、宅配貨物取扱個数は、同2.9%増加(25ヶ月連続)となった。

(注)(1)p印は速報値を、r印は修正値を示す。(2)年度及び四半期の原数値は、四捨五入の関係で各月の積上げ値と一致しないことがある。以下の表についても同じである。

| | | 特別積合せトラック (トン) | | 一般トラック 前年同月比(%) | 宅配貨物取扱個数 (千個) | | |
|--|------------|---|-----------|--------------------|------------------|----------|---------|
| | | | 前年同月比(%) | | | 前年同月比(%) | |
| 暦年 | 15年 | 70,847,144 | 2.6 | - | 2,694,518 | 1.5 | |
| | 16年 | 73,484,051 | 3.7 | - | 2,763,568 | 2.6 | |
| | 17年 | 74,085,627 | 0.8 | - | 2,844,097 | 2.9 | |
| | 18年 | 75,317,367 | 1.7 | - | 2,928,748 | 3.0 | |
| 年度 | 15年度 | 72,235,681 | 4.7 | - | 2,725,566 | 3.3 | |
| | 16年度 | 73,471,510 | 1.7 | - | 2,771,118 | 1.7 | |
| | 17年度 | 74,448,381 | 1.3 | - | 2,868,654 | 3.5 | |
| | 18年度 | 75,136,513 | 0.9 | - | 2,949,580 | 2.8 | |
| 四半期 | 18年4月～6月 | 18,328,621 | 1.9 | - | 687,042 | 3.4 | |
| | 18年7月～9月 | 18,674,196 | 1.3 | - | 741,750 | 2.2 | |
| | 18年10月～12月 | 20,592,044 | 1.4 | - | 852,428 | 2.6 | |
| | 19年1月～3月 | 17,541,652 | △ 1.0 | - | 668,360 | 3.2 | |
| 月次 | 18年 | 2月 | 5,620,965 | 3.0 | 1.0 | 209,494 | 4.6 |
| | | 3月 | 6,802,442 | 2.1 | 0.9 | 236,310 | 3.8 |
| | | 4月 | 6,280,960 | △ 0.5 | △ 0.6 | 231,046 | 2.1 |
| | 18年 | 5月 | 5,778,615 | 4.5 | 1.9 | 219,553 | 4.3 |
| | | 6月 | 6,269,046 | 2.0 | 0.1 | 236,443 | 3.9 |
| | | 7月 | 6,455,123 | 1.0 | 1.0 | 274,781 | 1.4 |
| | | 8月 | 6,029,571 | 2.1 | 2.0 | 229,068 | 0.4 |
| | | 9月 | 6,189,502 | 0.9 | 2.4 | 237,901 | 5.0 |
| | | 10月 | 6,494,711 | 3.7 | 1.9 | 240,440 | 4.2 |
| | | 11月 | 6,637,922 | 0.5 | 1.7 | 253,981 | 2.4 |
| | | 12月 | 7,459,411 | 0.4 | 0.6 | 358,007 | 1.6 |
| | | 19年 | 1月 | 5,321,854 | 0.4 | 2.0 | 207,108 |
| | 2月 | | 5,590,268 | △ 0.5 | 2.5 | 218,083 | 4.1 |
| 3月 | 6,629,530 | | △ 2.5 | 0.1 | 243,169 | 2.9 | |
| 資料出所 | | トラック輸送情報(特別積合せトラック大手32社、一般(特別積合せを除く)トラック調査対象事業者数約1,100社及び宅配貨物取扱大手19社) | | | | | |
| <small>(注)(1)特別積合せトラックは、13年9月より1社減の26社となった。前年同月比は27社との比較である。宅配貨物取扱事業者は14年4月より1社増の20社になった。これに伴い、11年度に通り20社の取扱個数に変更した。(2)16年4月より、特別積合せトラック大手26社のうち、1社が7社に分社されたため、32社になった。(3)宅配貨物取扱個数は、17年2月より1社減の19社となった。前年同月比は20社との比較である。</small> | | | | | | | |

<JR(貨物)>

4月のJR(貨物)の輸送量は、車扱が同11.0%減少(15ヶ月連続)、コンテナが同0.3%減少(21ヶ月ぶり)であった。

| | | JR貨物会社(合計) (トン) | | 車扱 (トン) | | コンテナ (トン) | | | |
|------|-------------|--------------------|-------------|--------------|-------------|--------------|-------------|-----------|-----|
| | | | 前年同月比(%) | | 前年同月比(%) | | 前年同月比(%) | | |
| 暦年 | 15年 | 37,560,936 | △ 3.0 | 15,948,999 | △ 11.4 | 21,611,937 | 4.3 | | |
| | 16年 | 37,396,370 | △ 0.4 | 15,220,206 | △ 4.6 | 22,176,164 | 2.6 | | |
| | 17年 | 37,360,739 | △ 0.1 | 15,130,172 | △ 0.6 | 22,230,567 | 0.2 | | |
| | 18年 | 36,894,330 | △ 1.2 | 13,977,057 | △ 7.6 | 22,917,273 | 3.1 | | |
| 年度 | 15年度 | 37,876,673 | △ 2.0 | 15,861,306 | △ 10.9 | 22,015,367 | 5.6 | | |
| | 16年度 | 37,056,059 | △ 2.2 | 15,074,978 | △ 5.0 | 21,981,081 | △ 0.2 | | |
| | 17年度 | 37,117,991 | 0.2 | 14,760,806 | △ 2.1 | 22,357,185 | 1.7 | | |
| | 18年度 | r 36,615,628 | △ 1.4 | r 13,432,101 | △ 9.0 | r 23,183,527 | 3.7 | | |
| 四半期 | 18年4月～6月 | 8,663,323 | 0.0 | 3,071,073 | △ 4.9 | 5,592,250 | 2.9 | | |
| | 18年7月～9月 | 8,772,252 | △ 0.1 | 3,099,382 | △ 6.2 | 5,672,870 | 3.5 | | |
| | 18年10月～12月 | 9,844,883 | △ 2.1 | 3,644,057 | △ 10.4 | 6,200,826 | 3.5 | | |
| | 19年1月～3月 | r 9,335,170 | △ 2.9 | r 3,617,589 | △ 13.1 | r 5,717,581 | 4.9 | | |
| 月次 | 18年 | 3月 | 3,439,244 | △ 5.8 | 1,316,337 | △ 16.2 | 2,122,907 | 2.1 | |
| | | 4月 | 3,147,064 | 0.9 | 1,155,350 | △ 1.0 | 1,991,714 | 2.1 | |
| | | 5月 | 2,659,494 | 1.0 | 929,736 | △ 5.2 | 1,729,758 | 4.6 | |
| | 18年 | 6月 | 2,856,765 | △ 1.9 | 985,987 | △ 8.9 | 1,870,778 | 2.3 | |
| | | 7月 | 2,869,170 | △ 0.3 | 1,016,555 | △ 4.8 | 1,852,615 | 2.4 | |
| | | 8月 | 2,931,950 | 0.7 | 1,098,293 | △ 4.5 | 1,833,657 | 4.2 | |
| | | 9月 | 2,971,132 | △ 0.8 | 984,534 | △ 9.3 | 1,986,598 | 4.0 | |
| | | 10月 | 3,082,305 | △ 2.6 | 1,003,294 | △ 12.2 | 2,079,011 | 2.8 | |
| | | 11月 | 3,167,269 | △ 2.8 | 1,159,080 | △ 8.7 | 2,008,189 | 1.0 | |
| | | 12月 | 3,595,309 | △ 1.1 | 1,481,683 | △ 10.3 | 2,113,626 | 6.7 | |
| | | 19年 | 1月 | 2,904,692 | △ 6.8 | 1,181,707 | △ 21.8 | 1,722,985 | 7.3 |
| | | | 2月 | 2,996,974 | △ 2.0 | 1,178,423 | △ 11.7 | 1,818,551 | 5.6 |
| | 3月 | | r 3,433,504 | △ 0.2 | r 1,257,459 | △ 4.5 | r 2,176,045 | 2.5 | |
| 4月 | p 3,014,778 | | △ 4.2 | p 1,028,147 | △ 11.0 | p 1,986,631 | △ 0.3 | | |
| 資料出所 | | 日本貨物鉄道株式会社 | | | | | | | |

<内航海運・外航海運>

2月の内航海運の輸送量は、貨物船が前年同月比3.0%減少（3ヶ月ぶり）、油送船が同9.6%減少（7ヶ月連続）となった。4月の外航海運（海上貨物）（金額ベース）は、輸出が同10.2%増加（41ヶ月連続）、輸入が同2.1%増加（2ヶ月ぶり）となった。

| | | 内航海運(貨物船) | | 内航海運(油送船) | | 海上貨物(輸出) | | 海上貨物(輸入) | | |
|-----|--|-----------|------------|-----------|----------|------------|----------|------------|----------|--|
| | | (千トン) | 前年同月比(%) | (千トン) | 前年同月比(%) | (百万円) | 前年同月比(%) | (百万円) | 前年同月比(%) | |
| 暦年 | 15年 | 264,090 | △ 7.9 | 165,659 | △ 7.0 | 37,288,211 | 3.1 | 31,261,340 | 6.5 | |
| | 16年 | 238,229 | △ 9.8 | 160,841 | △ 2.9 | 41,617,125 | 11.6 | 34,919,604 | 11.7 | |
| | 17年 | 241,385 | 1.3 | 159,034 | △ 1.1 | 45,615,284 | 9.6 | 41,507,608 | 18.9 | |
| | 18年 | 233,358 | △ 3.3 | 157,831 | △ 0.8 | 52,627,067 | 15.4 | 49,988,461 | 20.4 | |
| 年度 | 15年度 | 250,813 | △ 9.6 | 160,073 | △ 11.3 | 38,046,107 | 4.3 | 31,396,776 | 3.9 | |
| | 16年度 | 246,060 | △ 1.9 | 160,223 | 0.1 | 42,277,792 | 11.1 | 36,006,519 | 14.7 | |
| | 17年度 | 238,075 | △ 3.2 | 158,785 | △ 0.9 | 47,527,406 | 12.4 | 44,422,292 | 23.4 | |
| | 18年度 | | | | | 54,308,274 | 14.3 | 50,789,635 | 14.3 | |
| 四半期 | 18年4月～6月 | 57,712 | △ 5.4 | 38,426 | 3.4 | 12,631,941 | 14.1 | 12,244,055 | 22.1 | |
| | 18年7月～9月 | 58,178 | △ 0.8 | 37,988 | △ 1.7 | 13,500,097 | 16.7 | 12,803,240 | 18.1 | |
| | 18年10月～12月 | 59,678 | △ 1.5 | 39,114 | △ 3.8 | 14,049,871 | 12.9 | 12,938,492 | 12.0 | |
| | 19年1月～3月 | | | | | 14,126,365 | 13.5 | 12,803,848 | 6.7 | |
| 月次 | 18年 3月 | 20,376 | △ 6.2 | 14,015 | △ 5.7 | 4,851,849 | 19.5 | 4,298,142 | 29.7 | |
| | 4月 | 19,352 | △ 9.0 | 13,621 | 8.1 | 4,235,538 | 9.9 | 4,202,555 | 26.3 | |
| | 5月 | 18,692 | △ 6.7 | 12,721 | 3.8 | 4,006,482 | 18.5 | 3,966,618 | 18.1 | |
| | 6月 | 19,668 | △ 0.2 | 12,084 | △ 1.9 | 4,389,921 | 14.3 | 4,074,882 | 22.1 | |
| | 7月 | 19,569 | △ 0.1 | 13,274 | 0.7 | 4,453,672 | 15.0 | 4,045,858 | 19.6 | |
| | 8月 | 19,268 | △ 1.3 | 12,827 | △ 3.1 | 4,293,394 | 19.0 | 4,477,877 | 17.5 | |
| | 9月 | 19,341 | △ 1.1 | 11,887 | △ 2.7 | 4,753,030 | 16.3 | 4,279,505 | 17.5 | |
| | 10月 | 19,684 | △ 3.9 | 12,523 | △ 6.2 | 4,579,004 | 13.6 | 4,381,026 | 18.3 | |
| | 11月 | 19,536 | △ 4.2 | 12,616 | △ 3.5 | 4,580,243 | 14.4 | 4,235,241 | 7.4 | |
| | 12月 | 20,458 | 3.6 | 13,975 | △ 1.9 | 4,890,624 | 11.0 | 4,322,225 | 10.5 | |
| | 19年 1月 | 18,482 | 0.5 | 13,751 | △ 7.8 | 4,179,613 | 20.1 | 4,491,148 | 10.3 | |
| | 2月 | 18,454 | △ 3.0 | 12,080 | △ 9.6 | 4,575,785 | 11.3 | 4,059,970 | 11.8 | |
| | 3月 | | | | | 5,370,966 | 10.7 | 4,252,730 | △ 1.1 | |
| | 4月 | | | | | 4,669,012 | 10.2 | 4,290,324 | 2.1 | |
| | 資料出所 | | 内航船舶輸送統計月報 | | | | 財務省貿易統計 | | | |
| | (注)(1)内航海運の数値に自家用は含まない。(2)海上貨物は平成17年12月より、トン数から金額へ変更した。これに伴い、過去の数値も修正した。(3)海上貨物の数値は輸出入とも総額から航空貨物の金額を差し引いた数値を、海上貨物として算出しており、航空郵便貨物の数値も含まれている。 | | | | | | | | | |

<航空貨物>

4月の航空貨物の輸送量は、国内線（邦社主要2社）が、前年同月比1.3%減少（前年速報値との比較）、国際線（邦社主要4社）が、同9.3%増加（前年速報値との比較）となった。

また、4月の航空貨物（金額ベース）は、輸出が同3.7%増加（21ヶ月連続）、輸入が同7.9%増加（25ヶ月連続）となった。

| | | 航空(国内線) | | 航空(国際線) | | 航空貨物(輸出) | | 航空貨物(輸入) | | |
|-----|--|---------|--|-----------|----------|------------|----------|------------|----------|--|
| | | (トン) | 前年同月比(%) | (トン) | 前年同月比(%) | (百万円) | 前年同月比(%) | (百万円) | 前年同月比(%) | |
| 暦年 | 15年 | 850,234 | 2.4 | 1,212,871 | 2.3 | 17,260,139 | 8.2 | 13,100,684 | 9.1 | |
| | 16年 | 880,465 | 3.6 | 1,332,712 | 9.9 | 19,552,854 | 13.3 | 14,297,032 | 1.7 | |
| | 17年 | 885,614 | 0.6 | 1,318,713 | △ 1.1 | 20,041,260 | 2.5 | 15,441,784 | 8.0 | |
| | 18年 | 900,168 | 1.6 | 1,309,460 | △ 0.7 | 22,619,106 | 12.9 | 17,355,832 | 12.4 | |
| 年度 | 15年度 | 861,344 | 3.5 | 1,237,008 | 1.8 | 18,014,186 | 10.8 | 13,458,405 | 4.8 | |
| | 16年度 | 879,130 | 2.1 | 1,323,452 | 7.0 | 19,441,622 | 7.9 | 14,379,262 | 6.8 | |
| | 17年度 | 889,607 | 1.2 | 1,325,408 | 0.1 | 20,762,751 | 6.8 | 16,088,999 | 11.9 | |
| | 18年度 | 904,892 | 1.7 | 1,310,414 | △ 1.1 | 23,154,118 | 11.5 | 17,626,168 | 9.6 | |
| 四半期 | 18年4月～6月 | 208,314 | 0.4 | 310,197 | △ 0.3 | 5,471,078 | 16.4 | 4,092,265 | 11.7 | |
| | 18年7月～9月 | 232,475 | 3.7 | 331,042 | △ 3.4 | 5,789,481 | 13.1 | 4,436,702 | 12.8 | |
| | 18年10月～12月 | 252,180 | 0.5 | 359,630 | △ 1.0 | 6,136,373 | 7.3 | 4,616,746 | 7.8 | |
| | 19年1月～3月 | 211,923 | 2.3 | 309,545 | 0.3 | 5,757,187 | 10.2 | 4,480,455 | 6.4 | |
| 月次 | 18年 3月 | 80,257 | 1.6 | 121,694 | 6.5 | 1,962,320 | 14.3 | 1,576,865 | 16.7 | |
| | 4月 | 73,117 | △ 0.2 | 106,802 | 0.5 | 1,893,332 | 14.7 | 1,315,674 | 7.1 | |
| | 5月 | 66,704 | 1.5 | 96,066 | 1.4 | 1,696,929 | 20.0 | 1,380,474 | 19.8 | |
| | 6月 | 68,493 | 0.1 | 107,329 | △ 2.5 | 1,880,817 | 14.9 | 1,396,116 | 9.0 | |
| | 7月 | 77,683 | 1.7 | 108,655 | △ 6.1 | 1,866,980 | 12.1 | 1,423,684 | 10.2 | |
| | 8月 | 77,670 | 5.4 | 104,166 | △ 3.0 | 1,847,089 | 14.5 | 1,470,841 | 12.7 | |
| | 9月 | 77,122 | 4.2 | 118,221 | △ 1.0 | 2,075,411 | 12.8 | 1,542,177 | 15.5 | |
| | 10月 | 79,633 | 3.9 | 119,335 | △ 2.6 | 2,018,467 | 7.3 | 1,603,065 | 15.4 | |
| | 11月 | 76,487 | 1.6 | 123,204 | 0.9 | 2,049,391 | 7.4 | 1,486,430 | 8.0 | |
| | 12月 | 96,060 | △ 2.9 | 117,091 | △ 1.2 | 2,068,514 | 7.1 | 1,527,251 | 0.6 | |
| | 19年 1月 | 63,042 | 3.3 | 96,712 | 2.6 | 1,773,576 | 16.5 | 1,465,533 | 10.6 | |
| | 2月 | 66,042 | 1.5 | 96,702 | 3.8 | 1,841,882 | 6.0 | 1,383,141 | 5.7 | |
| | 3月 | 82,839 | 3.2 | 116,131 | △ 4.6 | 2,141,729 | 9.1 | 1,631,781 | 3.5 | |
| | 4月 | 72,147 | △ 1.3 | 116,728 | 9.3 | 1,963,896 | 3.7 | 1,419,792 | 7.9 | |
| | 資料出所 | | 航空輸送統計速報 (国内線)最新値は邦社主要2社の輸送トン数の合計 (国際線)最新値は邦社主要4社の輸送トン数の合計 | | | | 財務省貿易統計 | | | |
| | (注)(1)航空(国際線)は、邦社の輸送量を集計したもので、三国間の貨物輸送量を含む。(2)航空貨物は平成17年12月より、トン数から金額へ変更した。これに伴い、過去の数値も修正した。 | | | | | | | | | |

<普通倉庫>

4月の普通倉庫（大手21社）の取扱量は、入庫高が前年同月比0.1%増加（3ヶ月ぶり）、月末保管残高が同0.9%減少（2ヶ月ぶり）、倉庫回転率が2.1ポイント増加（3ヶ月ぶり）の54.3となった。

| | | 普通倉庫(月間入庫高) | | 普通倉庫(月末保管残高) | | 普通倉庫回転率 | | |
|-----|---|-------------|---------------|--------------|----------|---------|--------|--|
| | | (千トン) | 前年同月比(%) | (千トン) | 前年同月比(%) | | 前年同月増減 | |
| 暦年 | 15年 | 2,417 | △ 1.5 | 4,957 | △ 4.1 | 49.8 | 0.7 | |
| | 16年 | 2,464 | 2.0 | 4,707 | △ 5.0 | 53.6 | 3.8 | |
| | 17年 | 2,492 | 1.1 | 4,822 | 2.5 | 51.1 | △ 2.5 | |
| | 18年 | 2,535 | 1.7 | 4,703 | △ 2.5 | 54.5 | 3.4 | |
| 年度 | 15年度 | 2,428 | △ 1.0 | 4,900 | △ 4.2 | 50.6 | 1.0 | |
| | 16年度 | 2,469 | 1.7 | 4,691 | △ 4.3 | 53.7 | 3.1 | |
| | 17年度 | 2,487 | 0.7 | 4,794 | 2.2 | 51.4 | △ 2.3 | |
| | 18年度 | 2,538 | 2.0 | 4,728 | △ 1.4 | | | |
| 四半期 | 18年4月～6月 | 2,544 | △ 2.4 | 4,764 | △ 2.8 | 52.7 | 0.3 | |
| | 18年7月～9月 | 2,575 | 3.7 | 4,728 | △ 3.7 | 54.6 | 4.0 | |
| | 18年10月～12月 | 2,657 | 6.5 | 4,697 | △ 0.9 | 56.7 | 3.3 | |
| | 19年1月～3月 | 2,377 | 0.5 | 4,723 | 2.2 | | | |
| 月次 | 18年 3月 | 2,585 | △ 4.3 | 4,421 | △ 7.1 | 59.9 | 3.2 | |
| | 4月 | 2,564 | △ 5.1 | 4,760 | △ 1.5 | 52.2 | △ 3.3 | |
| | 5月 | 2,454 | 0.2 | 4,799 | △ 2.1 | 50.9 | 1.3 | |
| | 6月 | 2,615 | △ 2.1 | 4,733 | △ 4.9 | 55.6 | 2.2 | |
| | 7月 | 2,619 | 2.1 | 4,744 | △ 4.7 | 55.1 | 3.6 | |
| | 8月 | 2,589 | 7.2 | 4,750 | △ 3.7 | 54.5 | 5.3 | |
| | 9月 | 2,517 | 1.9 | 4,690 | △ 2.7 | 54.0 | 2.2 | |
| | 10月 | 2,628 | 7.1 | 4,728 | △ 1.2 | 55.4 | 4.0 | |
| | 11月 | 2,624 | 6.6 | 4,720 | △ 1.1 | 55.6 | 4.0 | |
| | 12月 | 2,717 | 5.8 | 4,644 | △ 0.5 | 58.8 | 3.3 | |
| | 19年 1月 | 2,282 | 2.6 | 4,720 | 0.4 | 47.9 | 0.7 | |
| | 2月 | 2,287 | △ 0.0 | 4,756 | 0.2 | 47.9 | 0.0 | |
| | 3月 | 2,563 | △ 0.8 | 4,693 | 6.1 | 54.9 | △ 5.0 | |
| | 4月 | 2,567 | 0.1 | 4,718 | △ 0.9 | 54.3 | 2.1 | |
| | 資料出所 | | 倉庫大手21社の合計トン数 | | | | | |
| | 注(1)普通倉庫の入庫高・保管残高の暦年、年度、四半期の数値は月平均である。(2)回転率は、(入庫高+出庫高)÷(前月残高+当月残高)×100で算出した。 | | | | | | | |

③ 旅客輸送

<JR>

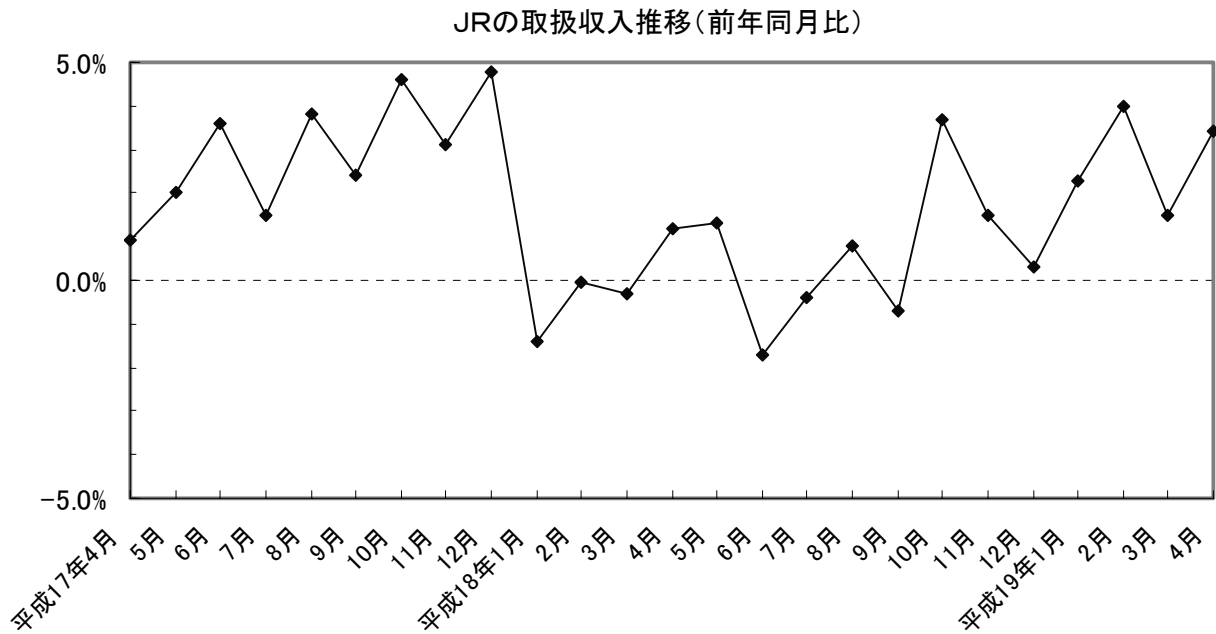
3月のJRの輸送人員は、前年同月比1.8%増加（14ヶ月連続）となった。内訳では、定期が同2.5%増加（12ヶ月連続）、定期外は同0.9%増加（11ヶ月連続）であった。

また、3月の新幹線旅客の輸送人員は、同1.4%増加（6ヶ月連続）であった。

| 暦年 | 年度 | 四半期 | 月次 | JR旅客会社(6社計) | | JR旅客会社(定期) | | JR旅客会社(定期外) | | 新幹線旅客 | |
|-----|------|------------|--------|-------------|----------|------------|----------|-------------|----------|---------|----------|
| | | | | (千人) | 前年同月比(%) | (千人) | 前年同月比(%) | (千人) | 前年同月比(%) | (千人) | 前年同月比(%) |
| 15年 | 15年度 | 18年4月～6月 | 18年 2月 | 8,597,957 | △ 0.1 | 5,312,419 | △ 0.4 | 3,285,538 | 0.4 | 277,134 | 0.8 |
| 16年 | 16年度 | 18年7月～9月 | 3月 | 8,644,858 | 0.5 | 5,346,029 | 0.6 | 3,298,830 | 0.4 | 289,164 | 3.2 |
| 17年 | 17年度 | 18年10月～12月 | 4月 | 8,674,321 | 0.3 | 5,347,509 | 0.0 | 3,326,812 | 0.8 | 300,948 | 4.1 |
| 18年 | 18年度 | 19年1月～3月 | 5月 | 8,739,812 | 0.8 | 5,388,110 | 0.8 | 3,351,702 | 0.7 | 303,354 | 0.8 |
| | | | 6月 | 8,641,879 | 0.7 | 5,333,339 | 0.3 | 3,308,540 | 1.3 | 282,538 | 0.9 |
| | | | 7月 | 8,618,243 | △ 0.3 | 5,333,256 | △ 0.0 | 3,284,987 | △ 0.7 | 290,685 | 1.6 |
| | | | 8月 | 8,683,062 | 0.8 | 5,352,477 | 0.4 | 3,330,585 | 1.4 | 301,405 | 3.7 |
| | | | 9月 | 8,778,836 | 1.1 | 5,407,364 | 1.0 | 3,371,472 | 1.2 | 305,091 | 1.2 |
| | | | 10月 | 2,243,423 | 0.5 | 1,413,773 | 0.7 | 829,650 | 0.2 | 74,494 | 0.7 |
| | | | 11月 | 2,212,807 | 0.9 | 1,359,605 | 0.9 | 853,202 | 0.9 | 78,487 | △ 0.5 |
| | | | 12月 | 2,209,843 | 1.2 | 1,357,351 | 1.1 | 852,492 | 1.4 | 78,125 | 2.4 |
| | | | 1月 | 2,112,763 | 1.9 | 1,276,635 | 1.5 | 836,128 | 2.4 | 73,985 | 2.4 |
| | | | 2月 | 632,162 | 0.8 | 382,327 | 1.0 | 249,835 | 0.6 | 22,099 | 1.3 |
| | | | 3月 | 717,107 | 0.7 | 417,046 | △ 0.3 | 300,061 | 2.0 | 24,165 | 0.5 |
| | | | 4月 | 741,103 | 0.5 | 454,249 | 0.9 | 286,855 | △ 0.2 | 29,014 | 1.3 |
| | | | 5月 | 769,234 | 0.8 | 489,141 | 0.8 | 280,093 | 0.7 | 24,338 | 1.8 |
| | | | 6月 | 733,086 | 0.2 | 470,384 | 0.2 | 262,702 | 0.1 | 21,142 | △ 1.3 |
| | | | 7月 | 749,855 | 0.4 | 462,215 | 0.7 | 287,640 | 0.1 | 29,513 | △ 0.8 |
| | | | 8月 | 735,718 | 1.2 | 442,730 | 1.0 | 292,988 | 1.6 | 26,433 | 0.1 |
| | | | 9月 | 727,234 | 1.0 | 454,660 | 1.0 | 272,574 | 1.0 | 22,541 | △ 0.9 |
| | | | 10月 | 761,571 | 1.8 | 475,566 | 1.4 | 286,005 | 2.4 | 29,995 | 3.9 |
| | | | 11月 | 734,783 | 0.7 | 457,133 | 0.6 | 277,650 | 0.9 | 25,899 | 2.4 |
| | | | 12月 | 713,489 | 1.1 | 424,652 | 1.3 | 288,837 | 0.9 | 22,231 | 0.6 |
| | 19年 | | 1月 | 740,608 | 2.2 | 464,538 | 1.4 | 276,070 | 3.6 | 26,572 | 2.3 |
| | | | 2月 | 641,815 | 1.5 | 384,652 | 0.6 | 257,163 | 2.9 | 22,906 | 3.7 |
| | | | 3月 | 730,340 | 1.8 | 427,445 | 2.5 | 302,895 | 0.9 | 24,507 | 1.4 |

資料出所 鉄道輸送統計調査
 (注)(1)JR旅客の原数値は、各旅客鉄道会社輸送実績の合計であるため、2社以上にまたがる旅客は重複計上されている。なお、重複計上の割合は、日本国有鉄道の60年度の実績によれば6社合計で2%程度(新幹線旅客は15%～20%程度)と推定される。(2)平成15年4月～16年3月までの新幹線旅客の前年同月比は、JR東海の輸送人員を除いた数値(四半期決算に変更したことによる計上方法の変更のため)、及び平成16年3月～17年3月までの前年同月比は、JR九州の輸送人員を除いた数値と比較し、算出している。

4月のJRの取扱収入（速報値ベース）は、前年同月比3.4%増加（7ヶ月連続）となった。



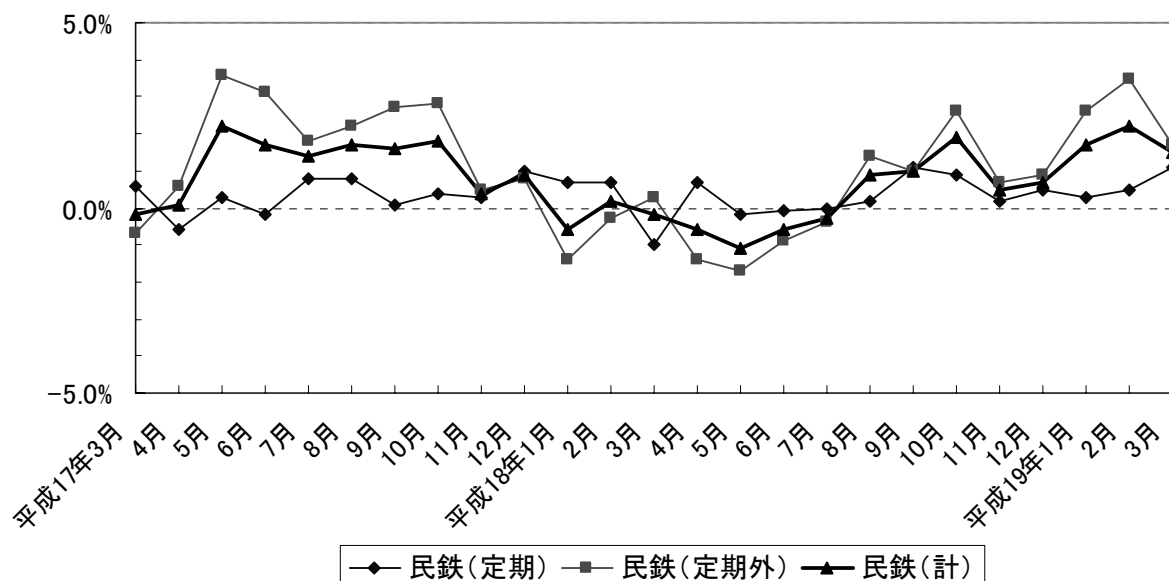
<民鉄>

3月の民鉄の輸送人員は、前年同月比3.4%増加(25ヶ月連続)となった。内訳では、定期が同3.8%増加(12ヶ月連続)、定期外が同5.3%増加(8ヶ月連続)であった。なお、4月(速報:15社)は、4.5%増加となっている。内訳では、定期が同3.9%増加、定期外が同5.3%増加となっている。

| | | 民鉄(合計) | | 民鉄(定期) | | 民鉄(定期外) | |
|------------------------|-------------|--------------|-----------|-------------|-----------|-------------|----------|
| | | (千人) | 前年同月比(%) | (千人) | 前年同月比(%) | (千人) | 前年同月比(%) |
| 暦年 | 15年 | 13,061,597 | 0.5 | 7,327,965 | △ 0.6 | 5,733,631 | 1.9 |
| | 16年 | 13,078,237 | 0.1 | 7,326,859 | △ 0.0 | 5,751,380 | 0.3 |
| | 17年 | 13,255,650 | 1.4 | 7,376,250 | 0.7 | 5,879,397 | 2.2 |
| | 18年 | p 13,392,059 | 1.0 | p 7,445,207 | 0.9 | p 5,946,842 | 1.1 |
| 年度 | 15年度 | 13,115,685 | 1.1 | 7,331,789 | △ 0.2 | 5,783,894 | 2.8 |
| | 16年度 | 13,068,211 | △ 0.4 | 7,329,212 | △ 0.0 | 5,738,999 | △ 0.8 |
| | 17年度 | 13,279,962 | 1.6 | 7,386,181 | 0.8 | 5,893,777 | 2.7 |
| | 18年度 | 13,470,040 | 1.4 | 7,480,056 | 1.3 | 5,989,977 | 1.6 |
| 四半期 | 18年4月~6月 | 3,452,005 | 0.5 | 1,959,061 | 0.8 | 1,492,945 | 0.1 |
| | 18年7月~9月 | 3,350,921 | 1.0 | 1,857,500 | 1.1 | 1,493,416 | 1.0 |
| | 18年10月~12月 | 3,393,485 | 1.8 | 1,877,019 | 1.2 | 1,516,463 | 2.5 |
| | 19年1月~3月 | p 3,273,629 | 2.4 | p 1,786,476 | 2.0 | p 1,487,153 | 3.0 |
| 月次 | 18年 2月 | 1,027,086 | 1.2 | 579,574 | 1.0 | 447,513 | 1.6 |
| | 3月 | 1,087,157 | 0.5 | 563,237 | △ 0.3 | 523,918 | 1.4 |
| | 4月 | 1,132,786 | 0.6 | 623,212 | 1.0 | 509,575 | 0.1 |
| | 5月 | 1,169,746 | 0.6 | 669,937 | 0.8 | 499,809 | 0.2 |
| | 6月 | 1,149,473 | 0.4 | 665,912 | 0.7 | 483,561 | △ 0.0 |
| | 7月 | 1,128,737 | 0.4 | 627,977 | 0.8 | 500,759 | △ 0.1 |
| | 8月 | 1,107,743 | 1.2 | 600,778 | 0.9 | 506,965 | 1.6 |
| | 9月 | 1,114,441 | 1.4 | 628,745 | 1.5 | 485,692 | 1.4 |
| | 10月 | 1,152,559 | 2.1 | 649,095 | 1.2 | 503,464 | 3.3 |
| | 11月 | 1,141,260 | 1.5 | 649,960 | 1.1 | 491,297 | 1.9 |
| | 12月 | 1,099,666 | 1.9 | 577,964 | 1.5 | 521,702 | 2.3 |
| | 19年 1月 | 1,102,504 | 2.0 | 615,636 | 1.1 | 486,868 | 3.0 |
| | 2月 | 1,046,971 | 1.9 | 586,300 | 1.2 | 460,671 | 2.9 |
| 3月 | p 1,124,154 | 3.4 | p 584,540 | 3.8 | p 539,614 | 3.0 | |
| 資料出所 | | 鉄道輸送統計調査 | | | | | |
| (注)民鉄とはJR以外の鉄軌道事業者をいう。 | | | | | | | |

3月の民鉄の旅客収入(速報:15社)は、前年同月比1.5%増加(8ヶ月連続)となった。

民鉄の旅客収入推移(前年同月比)



<バス・タクシー（東京）>

3月のバスの輸送人員（都営バス及び乗合11社）は、前年同月比5.0%減少（2ヶ月連続）となった。

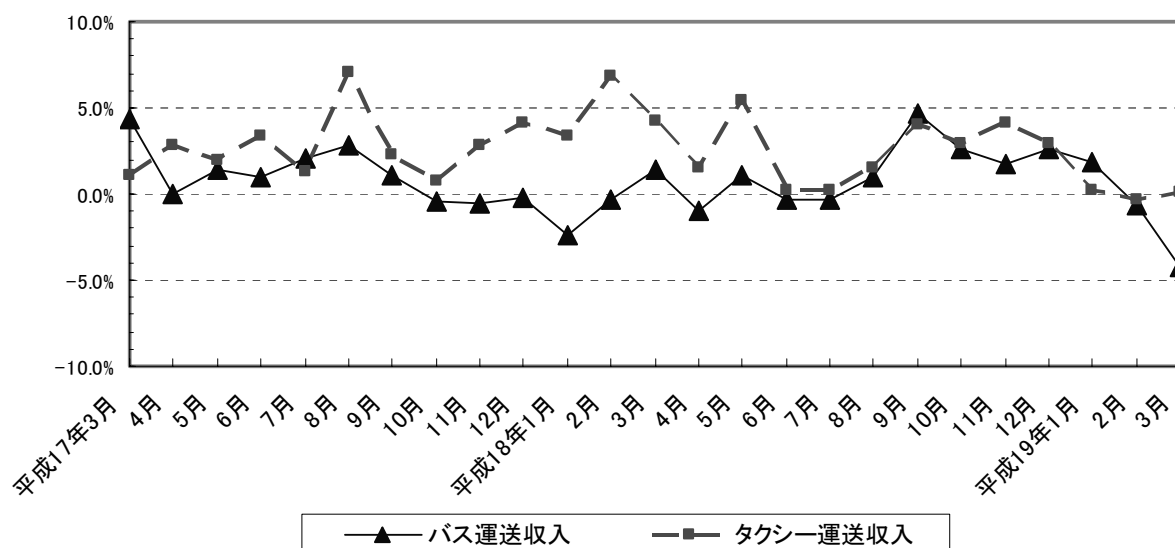
3月のタクシーの輸送人員（東京）は、同0.7%減少（3ヶ月連続）、実車率は同0.1ポイント増加の46.7となった。

| | | バス(東京) | | タクシー(東京) | | 実車率 | |
|------|------------|-------------------------|----------|---|----------|--------|-------|
| | | (千人) | 前年同月比(%) | (千人) | 前年同月比(%) | 前年同月増減 | |
| 暦年 | 15年 | 522,944 | △ 1.6 | 410,645 | 0.6 | 44.0 | △ 0.3 |
| | 16年 | 515,799 | △ 1.4 | 414,547 | 1.0 | 44.1 | 0.1 |
| | 17年 | 517,859 | 0.4 | 424,187 | 2.3 | 44.8 | 0.7 |
| | 18年 | 521,824 | 0.8 p | 438,605 | 3.4 p | 45.9 | 1.1 |
| 年度 | 15年度 | 520,977 | △ 1.3 | 411,082 | 0.2 | 43.9 | △ 0.4 |
| | 16年度 | 515,814 | △ 1.0 | 416,190 | 1.2 | 44.3 | 0.4 |
| | 17年度 | 517,931 | 0.4 | 428,518 | 3.0 | 45.2 | 0.9 |
| | 18年度 | 520,134 | 0.4 | 437,833 | 2.2 | 45.9 | 0.7 |
| 四半期 | 18年4月～6月 | 131,266 | △ 0.6 | 107,419 | 2.9 | 45.2 | 1.0 |
| | 18年7月～9月 | 132,976 | 1.3 | 110,075 | 2.8 | 45.8 | 0.7 |
| | 18年10月～12月 | 132,413 | 2.2 | 114,150 | 3.7 | 46.8 | 1.1 |
| | 19年1月～3月 | 123,479 | △ 1.4 p | 106,189 | △ 0.7 p | 45.7 | 0.0 |
| 月次 | 18年 2月 | 39,807 | 0.4 | 33,430 | 5.5 | 45.6 | 1.6 |
| | 3月 | 44,568 | 1.7 | 38,436 | 3.6 | 46.6 | 1.3 |
| | 4月 | 42,765 | △ 2.1 | 35,889 | 1.7 | 45.7 | 1.3 |
| | 5月 | 44,191 | 0.8 | 35,292 | 6.1 | 44.6 | 1.8 |
| | 6月 | 44,310 | △ 0.3 | 36,238 | 1.1 | 45.3 | 0.2 |
| | 7月 | 44,313 | △ 0.8 | 37,886 | 1.8 | 46.4 | 0.4 |
| | 8月 | 42,792 | 0.4 | 35,883 | 1.4 | 45.2 | 0.7 |
| | 9月 | 45,871 | 4.4 | 36,306 | 5.2 | 45.9 | 1.1 |
| | 10月 | 44,983 | 0.4 | 37,164 | 3.1 | 46.0 | 0.9 |
| | 11月 | 44,876 | 4.8 | 36,036 | 5.1 | 45.9 | 1.3 |
| | 12月 | 42,554 | 1.4 | 40,950 | 3.1 | 48.5 | 1.2 |
| | 19年 1月 | 41,563 | 1.9 | 34,795 | △ 0.9 | 44.7 | △ 0.1 |
| | 2月 | 39,571 | △ 0.6 r | 33,238 | △ 0.6 r | 45.7 | 0.1 |
| 3月 | 42,345 | △ 5.0 p | 38,156 | △ 0.7 p | 46.7 | 0.1 | |
| 資料出所 | | 東京均一制内輸送人員(都営バス及び乗合11社) | | 東京特別区・武蔵野・三鷹地区及び多摩地区の全社の輸送人員及び実車率 14年4月より福祉限定事業者を除く | | | |

3月のバスの運送収入（東京都内地区（都営バス及び乗合14社））は、前年同月比で4.2%減少（2ヶ月連続）となった。

3月のタクシーの運送収入（(社)東京都乗用旅客自動車協会加入全社の税込運送収入）は、同0.1%増加（2ヶ月ぶり）となった。

東京のバス及びタクシーの運送収入推移(前年同月比)



<航空>

4月の航空の輸送人員は、国内線（速報、前年同月比は前年速報値との比較）が、前年同月比 2.7%減少（14ヶ月ぶり）となった。内訳では、幹線が同 0.8%減少（2ヶ月ぶり）、ローカル線が同 3.9%減少（2ヶ月連続）であった。

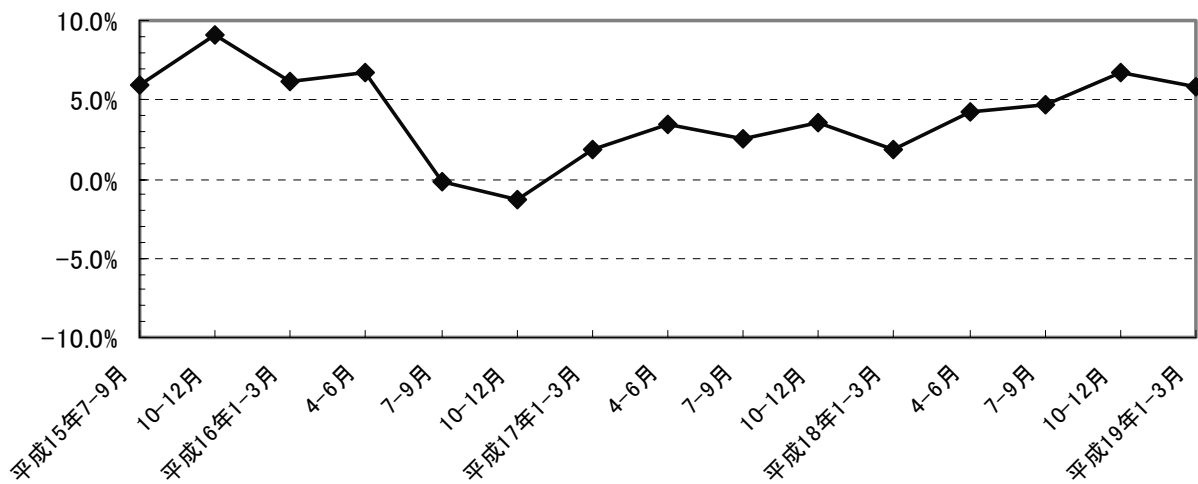
また、4月の航空邦社3社による国際線輸送は、同 1.1%減少（2ヶ月連続）となった。

| | | 航空(国内線合計) | | 航空(幹線) | | 航空(ローカル線) | | 航空(国際線) | | |
|-----|------------|-----------|---------------------------------|--------|----------|-----------|----------|---------|------------------------------|--|
| | | (千人) | 前年同月比(%) | (千人) | 前年同月比(%) | (千人) | 前年同月比(%) | (千人) | 前年同月比(%) | |
| 暦年 | 15年 | 96,685 | 1.1 | 39,297 | 1.4 | 57,388 | 0.9 | 15,045 | △ 17.8 | |
| | 16年 | 93,767 | △ 3.0 | 38,439 | △ 2.2 | 55,328 | △ 3.6 | 18,040 | 19.9 | |
| | 17年 | 94,420 | 0.7 | 39,262 | 2.1 | 55,157 | △ 0.3 | 18,212 | 1.0 | |
| | 18年 | 96,305 | 2.0 | 38,547 | △ 1.8 | 57,758 | 4.7 | 17,551 | △ 3.6 | |
| 年度 | 15年度 | 95,487 | △ 1.2 | 38,838 | △ 1.0 | 56,649 | △ 1.4 | 14,919 | △ 18.4 | |
| | 16年度 | 93,739 | △ 1.8 | 38,597 | △ 0.6 | 55,142 | △ 2.7 | 18,584 | 24.6 | |
| | 17年度 | 94,490 | 0.8 | 39,070 | 1.2 | 55,420 | 0.5 | 17,963 | △ 3.3 | |
| | 18年度 | 96,698 | 2.3 | 38,587 | △ 1.2 | 58,111 | 4.9 | 17,520 | △ 2.5 | |
| 四半期 | 18年4月～6月 | 22,887 | 1.7 | 8,982 | △ 2.2 | 13,905 | 4.4 | 4,171 | △ 2.1 | |
| | 18年7月～9月 | 25,930 | 1.3 | 10,201 | △ 2.4 | 15,730 | 3.9 | 4,589 | △ 4.7 | |
| | 18年10月～12月 | 24,878 | 4.6 | 9,831 | △ 0.7 | 15,047 | 8.4 | 4,327 | △ 2.1 | |
| | 19年1月～3月 | 23,002 | 1.7 | 9,573 | 0.4 | 13,429 | 2.7 | 4,432 | △ 0.7 | |
| 月次 | 18年 3月 | 8,604 | 3.1 | 3,494 | △ 2.2 | 5,110 | 7.1 | 1,571 | △ 2.5 | |
| | 4月 | 7,261 | 1.5 | 2,839 | △ 3.2 | 4,423 | 4.7 | 1,347 | △ 3.0 | |
| | 5月 | 8,003 | 3.4 | 3,099 | △ 0.8 | 4,904 | 6.2 | 1,379 | △ 0.2 | |
| | 6月 | 7,623 | 0.2 | 3,045 | △ 2.6 | 4,578 | 2.2 | 1,445 | △ 3.2 | |
| | 7月 | 8,099 | 0.3 | 3,195 | △ 3.2 | 4,904 | 2.7 | 1,526 | △ 4.1 | |
| | 8月 | 9,345 | 1.7 | 3,583 | △ 1.9 | 5,762 | 4.2 | 1,605 | △ 1.8 | |
| | 9月 | 8,486 | 1.8 | 3,422 | △ 2.2 | 5,064 | 4.7 | 1,458 | △ 8.4 | |
| | 10月 | 9,146 | 6.9 | 3,581 | 2.6 | 5,566 | 9.9 | 1,455 | △ 2.2 | |
| | 11月 | 8,393 | 5.2 | 3,236 | △ 0.2 | 5,157 | 8.8 | 1,436 | △ 1.9 | |
| | 12月 | 7,340 | 1.2 | 3,014 | △ 5.0 | 4,325 | 6.0 | 1,436 | △ 2.2 | |
| | 19年 1月 | 7,069 | 1.8 | 2,949 | △ 4.1 | 4,120 | 6.4 | 1,450 | △ 2.8 | |
| | 2月 | 7,301 | 4.5 | 3,075 | 3.6 | 4,226 | 5.2 | 1,420 | 1.4 | |
| | 3月 | 8,633 | 0.3 | 3,550 | 1.6 | 5,083 | △ 0.5 | 1,562 | △ 0.6 | |
| | 4月 | 7,067 | △ 2.7 | 2,815 | △ 0.8 | 4,253 | △ 3.9 | 1,331 | △ 1.1 | |
| | 資料出所 | | 航空輸送統計速報 最新値は、邦社主要9社の速報値による。 | | | | | | 日本航空、全日本空輸及び 日本アジア航空の輸送人員 | |

(注)航空(国際線)の平成16年3月以前は、日本エアシステムの数値が含まれている。

1月から3月までの、航空の旅客収入（邦社8社の国内旅客輸送、国土交通省航空局とりまとめ）は、前年同期比 5.8%増加となった。

航空(邦社8社、平成17年10-12月以前は7社)の旅客収入推移(前年同期比)



④ その他

＜自動車新車登録台数、軽自動車新車販売台数＞

4月の自動車新車登録台数は、前年同月比10.1%減少(22ヶ月連続)となった。内訳では、貨物車は同18.7%減少(8ヶ月連続)、旅客車は同8.6%減少(22ヶ月連続)であった。

4月の軽自動車新車販売台数(軽二輪車を除く)は、同6.4%減少(16ヶ月ぶり)となった。なお、19年5月(速報)は同2.9%減少となっている。

| | | 自動車新車登録台数(合計) | | (貨物車) | | (旅客車) | | 軽自動車新車販売台数 | | |
|-----|------------|---------------|-----------|---------|----------------------|-----------|-----------------------|------------|--------------------|-------|
| | | (台) | 前年同月比(%) | (台) | 前年同月比(%) | (台) | 前年同月比(%) | (台) | 前年同月比(%) | |
| 暦年 | 15年 | 4,043,131 | 1.5 | 524,518 | 28.3 | 3,430,732 | △ 1.8 | 1,804,755 | △ 1.4 | |
| | 16年 | 3,981,712 | △ 1.5 | 502,931 | △ 4.1 | 3,400,840 | △ 0.9 | 1,891,150 | 4.8 | |
| | 17年 | 3,949,604 | △ 0.8 | 501,360 | △ 0.3 | 3,367,600 | △ 1.0 | 1,923,716 | 1.7 | |
| | 18年 | 3,735,965 | △ 5.4 | 512,373 | 2.2 | 3,140,233 | △ 6.8 | 2,023,619 | 5.2 | |
| 年度 | 15年度 | 4,045,766 | △ 0.3 | 549,592 | 30.4 | 3,408,392 | △ 4.2 | 1,861,231 | 2.0 | |
| | 16年度 | 3,959,844 | △ 2.1 | 484,584 | △ 11.8 | 3,398,305 | △ 0.3 | 1,880,989 | 1.1 | |
| | 17年度 | 3,934,341 | △ 0.6 | 508,766 | 5.0 | 3,344,810 | △ 1.6 | 1,948,362 | 3.6 | |
| | 18年度 | 3,607,794 | △ 8.3 | 491,021 | △ 3.5 | 3,033,313 | △ 9.3 | 2,030,616 | 4.2 | |
| 四半期 | 18年4月～6月 | 832,311 | △ 7.3 | 124,308 | 7.7 | 689,885 | △ 9.9 | 478,335 | 5.2 | |
| | 18年7月～9月 | 917,591 | △ 7.7 | 137,116 | 1.4 | 758,994 | △ 9.4 | 483,386 | 4.6 | |
| | 18年10月～12月 | 810,249 | △ 6.6 | 108,888 | △ 6.2 | 679,449 | △ 6.9 | 468,283 | 6.9 | |
| | 19年1月～3月 | 1,047,643 | △ 10.9 | 120,709 | △ 15.0 | 904,985 | △ 10.6 | 600,612 | 1.2 | |
| 月次 | 18年 | 3月 | 560,219 | △ 1.7 | 66,897 | 0.3 | 482,360 | △ 2.1 | 276,977 | 4.1 |
| | | 4月 | 244,131 | △ 7.7 | 36,905 | 10.2 | 201,812 | △ 10.9 | 149,363 | 5.1 |
| | | 5月 | 258,155 | △ 7.9 | 38,105 | 3.9 | 214,738 | △ 10.0 | 147,425 | 0.7 |
| | | 6月 | 330,025 | △ 6.5 | 49,298 | 9.0 | 273,335 | △ 9.2 | 181,547 | 9.1 |
| | 7月 | 319,362 | △ 9.2 | 44,458 | 5.0 | 268,125 | △ 11.5 | 172,396 | 3.1 | |
| | 8月 | 233,653 | △ 6.0 | 37,824 | 0.3 | 189,658 | △ 7.3 | 126,834 | 6.3 | |
| | 9月 | 364,576 | △ 7.4 | 54,834 | △ 0.8 | 301,211 | △ 8.7 | 184,156 | 5.0 | |
| | 10月 | 265,519 | △ 6.2 | 36,992 | △ 1.7 | 222,082 | △ 7.2 | 147,847 | 1.2 | |
| | 11月 | 288,371 | △ 6.4 | 37,610 | △ 9.5 | 242,703 | △ 6.1 | 166,837 | 5.7 | |
| | 12月 | 256,359 | △ 7.1 | 34,286 | △ 6.9 | 214,664 | △ 7.4 | 153,599 | 14.5 | |
| | 19年 | 1月 | 234,260 | △ 10.2 | 28,335 | △ 12.9 | 200,665 | △ 10.4 | 138,267 | 2.3 |
| | | 2月 | 323,708 | △ 8.7 | 35,031 | △ 17.9 | 282,048 | △ 7.7 | 182,670 | 0.6 |
| | | 3月 | 489,675 | △ 12.6 | 57,343 | △ 14.3 | 422,272 | △ 12.5 | 279,675 | 1.0 |
| | | 4月 | 219,386 | △ 10.1 | 29,996 | △ 18.7 | 184,528 | △ 8.6 | 139,783 | △ 6.4 |
| | 資料出所 | | 自動車登録統計情報 | | 自動車登録統計情報<特種(殊)車を除く> | | 自動車登録統計情報<乗用車とバスの合計値> | | 軽自動車新車販売速報<軽二輪を除く> | |

＜自動車保有車両数、高速道路通行台数＞

3月の自動車保有車両数は、前年同月比0.3%増加となった。

4月の高速道路通行台数は、同2.8%増加(26ヶ月連続)となった。

| | | 自動車保有車両数 | | 高速道路通行台数(合計) | | 東名高速道路通行台数 | | |
|-----|---|------------|----------------------------|--------------|--|------------|----------|-------|
| | | (台) | 前年同月比(%) | (万台) | 前年同月比(%) | (万台) | 前年同月比(%) | |
| 暦年 | 15年 | 77,580,658 | 0.4 | 147,022 | 0.4 | 15,054 | △ 0.6 | |
| | 16年 | 78,091,097 | 0.7 | 149,781 | 1.9 | 15,147 | 0.6 | |
| | 17年 | 79,207,207 | 1.4 | 154,218 | 3.0 | 15,434 | 1.9 | |
| | 18年 | 79,452,557 | 0.3 | 159,563 | 3.5 | 15,640 | 1.3 | |
| 年度 | 15年度 | 77,390,245 | 0.6 | 147,920 | 0.9 | 15,083 | △ 0.4 | |
| | 16年度 | 78,278,880 | 1.1 | 149,653 | 1.2 | 15,088 | 0.0 | |
| | 17年度 | 78,992,060 | 0.9 | 156,095 | 4.3 | 15,555 | 3.1 | |
| | 18年度 | 79,236,095 | 0.3 | 160,823 | 3.0 | 15,754 | 1.3 | |
| 四半期 | 18年4月～6月 | 78,995,434 | 0.5 | 39,001 | 3.0 | 3,824 | 0.8 | |
| | 18年7月～9月 | 79,335,941 | 0.4 | 42,101 | 1.8 | 4,083 | △ 0.4 | |
| | 18年10月～12月 | 79,452,557 | 0.3 | 40,970 | 4.0 | 3,934 | 1.9 | |
| | 19年1月～3月 | 79,236,095 | 0.3 | 38,752 | 3.4 | 3,912 | 3.0 | |
| 月次 | 18年 | 3月 | 78,992,060 | 0.9 | 13,996 | 6.3 | 1,413 | 5.4 |
| | | 4月 | 79,059,576 | 0.8 | 12,931 | 3.3 | 1,279 | 1.9 |
| | | 5月 | 78,850,356 | 0.5 | 13,367 | 3.6 | 1,281 | 0.7 |
| | | 6月 | 78,995,434 | 0.5 | 12,703 | 2.1 | 1,264 | △ 0.4 |
| | 7月 | 79,130,473 | 0.4 | 13,635 | 1.3 | 1,354 | △ 0.2 | |
| | 8月 | 79,146,038 | 0.4 | 15,155 | 2.3 | 1,425 | 0.1 | |
| | 9月 | 79,335,941 | 0.4 | 13,311 | 1.8 | 1,305 | △ 1.2 | |
| | 10月 | 79,332,649 | 0.3 | 13,852 | 3.0 | 1,254 | △ 3.8 | |
| | 11月 | 79,421,723 | 0.3 | 13,517 | 2.6 | 1,323 | 2.4 | |
| | 12月 | 79,452,557 | 0.3 | 13,601 | 6.7 | 1,357 | 7.4 | |
| | 19年 | 1月 | 79,473,595 | 0.3 | 12,556 | 4.6 | 1,269 | 4.9 |
| | | 2月 | 79,555,618 | 0.3 | 12,052 | 4.9 | 1,222 | 4.0 |
| | | 3月 | 79,236,095 | 0.3 | 14,144 | 1.1 | 1,421 | 0.6 |
| | | 4月 | | | 13,293 | 2.8 | 1,308 | 2.2 |
| | 資料出所 | | 登録自動車・小型二輪自動車及び軽自動車の合計月末台数 | | 高速道路通行台数(合計)は、東日本高速道路、中日本高速道路及び西日本高速道路3社の合計台数 東名高速道路通行台数は、中日本高速道路 | | | |
| | (注)(1)自動車保有台数の暦年、年度、四半期の保有台数は各期の期末月の数値である。(2)平成17年9月以前の高速度道路通行台数は日本道路公団としての数値である。 | | | | | | | |

<鉄道車両新造生産>

4月の鉄道車両新造生産両数は、前年同月比2.1%減少(2ヶ月連続)、鉄道車両新造生産金額は同14.4%増加(2ヶ月ぶり)となった。

| | | 鉄道車両新造生産両数 | | 鉄道車両新造生産金額 | | |
|-----|------------|------------|---------------|-------------|----------|--|
| | | (両) | 前年同月比(%) | (千円) | 前年同月比(%) | |
| 暦年 | 15年 | 1,972 | 7.9 | 164,986,662 | 0.1 | |
| | 16年 | 2,358 | 19.6 | 191,506,616 | 16.1 | |
| | 17年 | 2,114 | △ 10.3 | 208,605,250 | 8.9 | |
| | 18年 | 2,263 | 7.0 | 182,473,005 | △ 12.5 | |
| 年度 | 15年度 | 1,896 | 1.9 | 159,289,687 | △ 2.7 | |
| | 16年度 | 2,553 | 34.7 | 221,328,922 | 38.9 | |
| | 17年度 | 2,012 | △ 21.2 | 191,321,804 | △ 13.6 | |
| | 18年度 | 2,413 | 19.9 | 184,560,975 | △ 3.5 | |
| 四半期 | 18年4月～6月 | 478 | 20.7 | 32,678,290 | △ 15.9 | |
| | 18年7月～9月 | 513 | △ 6.9 | 37,386,314 | △ 35.6 | |
| | 18年10月～12月 | 667 | 45.0 | 58,352,716 | 44.7 | |
| | 19年1月～3月 | 755 | 24.8 | 56,143,655 | 3.9 | |
| 月次 | 18年 3月 | 318 | 30.9 | 34,041,563 | 32.4 | |
| | 4月 | 141 | 104.3 | 8,886,206 | 13.2 | |
| | 5月 | 140 | △ 20.5 | 9,231,883 | △ 44.5 | |
| | 6月 | 197 | 30.5 | 14,560,201 | 1.2 | |
| | 7月 | 122 | △ 10.3 | 9,308,067 | △ 11.8 | |
| | 8月 | 213 | 39.2 | 13,952,945 | △ 28.1 | |
| | 9月 | 178 | △ 32.1 | 14,125,302 | △ 49.7 | |
| | 10月 | 217 | 10.2 | 14,253,881 | △ 27.8 | |
| | 11月 | 224 | 57.7 | 16,814,641 | 75.8 | |
| | 12月 | 226 | 86.8 | 27,284,194 | 147.3 | |
| | 19年 1月 | 194 | 63.0 | 16,228,369 | 81.6 | |
| | 2月 | 259 | 54.2 | 16,811,263 | 51.8 | |
| | 3月 | 302 | △ 5.0 | 23,104,023 | △ 32.1 | |
| | 4月 | 138 | △ 2.1 | 10,166,274 | 14.4 | |
| | 資料出所 | | 鉄道車両等生産動態統計調査 | | | |

<フェリー・造船>

4月の自動車航送定期航路(長距離)の旅客数は、前年同月比1.3%減少、自動車航送台数は、同9.0%減少(5ヶ月連続)となった。

4月の新造船受注量は、24.6%減少(2ヶ月ぶり)、新造船竣工量は、同15.2%減少となった。

| | | 自動車航送定期航路旅客数 | | 自動車航送定期航路 自動車航送台数 | | 新造船受注量 | | 新造船竣工量 | | |
|-----|---|--------------|------------------|----------------------|------------------------|------------|-------------------------------|------------|--------------|--|
| | | (人) | 前年同月比(%) | (台) | 前年同月比(%) | (G/T) | 前年同月比(%) | (G/T) | 前年同月比(%) | |
| 暦年 | 15年 | 3,484,829 | △ 2.8 | 1,850,497 | 1.5 | 15,980,293 | 50.5 | - | - | |
| | 16年 | 3,376,697 | △ 3.1 | 1,902,625 | 2.8 | 19,062,832 | 19.3 | 13,144,745 | 11.2 | |
| | 17年 | 3,309,384 | △ 2.0 | 1,912,380 | 0.5 | 12,587,403 | △ 34.0 | 15,489,271 | 17.8 | |
| | 18年 | 3,104,758 | △ 6.2 | 1,912,868 | 0.0 | 15,508,679 | 23.2 | 16,514,461 | 6.6 | |
| 年度 | 15年度 | 3,481,338 | △ 2.9 | 1,868,737 | 2.0 | 17,579,547 | 57.4 | 11,825,893 | 5.8 | |
| | 16年度 | 3,347,252 | △ 3.9 | 1,901,504 | 1.8 | 17,062,992 | △ 2.9 | 14,082,320 | 19.1 | |
| | 17年度 | 3,264,418 | △ 2.5 | 1,918,050 | 0.9 | 13,376,243 | △ 21.6 | 15,813,116 | 12.3 | |
| | 18年度 | 3,082,517 | △ 5.6 | 1,887,102 | △ 1.6 | 15,913,962 | 19.0 | 16,358,144 | 3.4 | |
| 四半期 | 18年4月～6月 | 744,906 | △ 6.1 | 469,814 | △ 0.1 | 4,575,553 | 7.7 | 3,577,392 | 17.9 | |
| | 18年7月～9月 | 1,034,288 | △ 7.8 | 520,972 | 0.2 | 3,562,378 | 39.5 | 4,208,679 | 1.5 | |
| | 18年10月～12月 | 664,886 | △ 3.5 | 480,236 | △ 1.1 | 4,142,359 | 23.8 | 3,803,522 | 2.5 | |
| | 19年1月～3月 | 638,437 | △ 3.4 | 416,080 | △ 5.8 | 3,633,672 | 12.6 | 4,768,551 | △ 3.2 | |
| 月次 | 18年 3月 | 285,832 | △ 5.6 | 170,963 | 0.9 | 704,250 | △ 15.9 | 1,775,115 | △ 0.5 | |
| | 4月 | 260,356 | △ 10.1 | 164,130 | △ 0.4 | 1,435,019 | 87.6 | 1,369,022 | 35.3 | |
| | 5月 | 286,481 | 0.3 | 153,962 | 0.6 | 1,601,485 | △ 1.4 | 1,138,729 | 35.1 | |
| | 6月 | 198,069 | △ 9.2 | 151,722 | △ 0.5 | 1,539,049 | △ 17.2 | 1,069,641 | △ 9.2 | |
| | 7月 | 294,625 | △ 7.6 | 164,290 | 0.3 | 1,040,193 | 92.3 | 1,383,871 | △ 24.3 | |
| | 8月 | 498,768 | △ 7.2 | 185,550 | △ 2.0 | 1,229,780 | 28.0 | 1,335,410 | 41.4 | |
| | 9月 | 240,895 | △ 9.2 | 171,132 | 2.5 | 1,292,405 | 22.8 | 1,489,398 | 8.6 | |
| | 10月 | 235,870 | △ 2.8 | 169,071 | △ 0.4 | 1,272,135 | 46.8 | 1,350,876 | △ 4.1 | |
| | 11月 | 229,672 | 1.6 | 156,224 | 1.0 | 1,710,250 | 41.3 | 1,412,390 | 0.7 | |
| | 12月 | 199,344 | △ 9.5 | 154,941 | △ 3.9 | 1,159,974 | △ 8.5 | 1,040,256 | 15.6 | |
| | 19年 1月 | 195,281 | △ 8.3 | 127,819 | △ 5.1 | 870,589 | △ 21.6 | 2,058,346 | 13.3 | |
| | 2月 | 162,126 | 0.2 | 126,633 | △ 7.0 | 933,230 | △ 34.0 | 760,008 | △ 43.0 | |
| | 3月 | 281,030 | △ 1.7 | 161,628 | △ 5.5 | 1,829,853 | 159.8 | 1,950,197 | 9.9 | |
| | 4月 | 257,033 | △ 1.3 | 149,389 | △ 9.0 | 1,082,010 | △ 24.6 | 1,161,611 | △ 15.2 | |
| | 資料出所 | | 長距離フェリー21航路の全旅客数 | | 長距離フェリー21航路のトラック換算航送台数 | | 臨時船舶建造調整法による2,500G/T以上の建造許可集計 | | 造船統計速報(52工場) | |
| | (注)新造船竣工量は平成14年10月より41工場、15年4月より53工場、16年2月より52工場となった。なお、平成15年4月～17年1月の前年同月比は53社との比較である。 | | | | | | | | | |

(4) 観光産業

< 出国日本人数・訪日外客数・ホテル稼働率（東京） >

4月の出国日本人数は、前年同月比1.2%増加（3ヶ月ぶり）となった。

4月の訪日外客数は、同6.3%増加（14ヶ月連続）となった。

4月のホテル稼働率（東京）は、同3.6ポイント減少（10ヶ月連続）の78.3となった。

| | | 出国日本人数 | | 訪日外客数 | | ホテル稼働率(東京) | | |
|-----|---|------------|------------|-----------|----------|------------|----------------|--|
| | | (人) | 前年同月比(%) | (人) | 前年同月比(%) | | 前年同月増減 | |
| 暦年 | 15年 | 13,296,330 | △ 19.5 | 5,211,725 | △ 0.5 | 74.4 | △ 2.3 | |
| | 16年 | 16,831,112 | 26.6 | 6,137,905 | 17.8 | 75.6 | 1.2 | |
| | 17年 | 17,403,565 | 3.4 | 6,727,926 | 9.6 | 77.5 | 1.9 | |
| | 18年 | 17,534,565 | 0.8 | 7,334,077 | 9.0 | 77.0 | △ 0.5 | |
| 年度 | 15年度 | 13,217,089 | △ 20.4 | 5,354,026 | 0.7 | 74.0 | △ 3.2 | |
| | 16年度 | 17,434,506 | 31.9 | 6,286,654 | 17.4 | 75.7 | 1.7 | |
| | 17年度 | 17,361,322 | △ 0.4 | 6,841,245 | 8.8 | 78.0 | 2.3 | |
| | 18年度 | 17,574,378 | 1.2 | 7,561,341 | 10.5 | 76.2 | | |
| 四半期 | 18年4月～6月 | 4,090,784 | 3.7 | 1,816,245 | 9.0 | 78.2 | 1.5 | |
| | 18年7月～9月 | 4,722,703 | 0.7 | 1,930,642 | 5.6 | 74.4 | △ 3.2 | |
| | 18年10月～12月 | 4,401,431 | △ 0.1 | 1,880,491 | 14.7 | 79.4 | △ 2.3 | |
| | 19年1月～3月 | 4,359,460 | 0.9 | 1,933,963 | 13.3 | 65.9 | △ 10.0 | |
| 月次 | 18年 3月 | 1,577,432 | 2.9 | 579,197 | 3.9 | 81.4 | 1.1 | |
| | 4月 | 1,280,116 | △ 3.7 | 672,319 | 15.0 | 81.9 | 0.2 | |
| | 5月 | 1,385,268 | 9.8 | 586,326 | 10.5 | 78.8 | 4.2 | |
| | 6月 | 1,425,400 | 5.2 | 557,600 | 1.2 | 74.0 | 0.1 | |
| | 7月 | 1,448,126 | 1.8 | 701,527 | 4.8 | 73.1 | △ 6.2 | |
| | 8月 | 1,704,010 | 4.3 | 655,488 | 6.0 | 74.3 | △ 0.8 | |
| | 9月 | 1,570,567 | △ 3.9 | 573,627 | 6.1 | 75.8 | △ 2.6 | |
| | 10月 | 1,502,108 | △ 0.0 | 699,605 | 16.7 | 80.8 | △ 4.2 | |
| | 11月 | 1,516,066 | 1.0 | 595,069 | 13.1 | 83.4 | △ 0.9 | |
| | 12月 | 1,383,257 | △ 1.3 | 585,817 | 13.9 | 74.0 | △ 2.1 | |
| | 19年 1月 | 1,407,790 | 4.8 | 617,885 | 0.7 | 65.9 | △ 1.4 | |
| | 2月 | 1,377,670 | △ 1.5 | 631,278 | 22.8 | 76.8 | △ 2.3 | |
| | 3月 | 1,574,000 | △ 0.2 | 684,800 | 18.2 | 80.2 | △ 1.2 | |
| | 4月 | 1,295,000 | 1.2 | 714,400 | 6.3 | 78.3 | △ 3.6 | |
| | 資料出所 | | 国際観光振興機構資料 | | | | 都内主要15ホテル客室稼働率 | |
| | <small>(注) 出国日本人数及び訪日外客数は国際観光振興機構の推計による。なお、訪日外客数は法務省資料を基に、及び通過観光客を加え推計したもの。</small> | | | | | | | |

(参考) 訪日外客数主要方面別

| | | アジア | | 韓国 | | 台湾 | | 中国 | | 北アメリカ | | ヨーロッパ | | |
|-----|------------|-----------|------------|-----------|----------|-----------|----------|---------|----------|-----------|----------|---------|----------|--|
| | | (人) | 前年同月比(%) | (人) | 前年同月比(%) | (人) | 前年同月比(%) | (人) | 前年同月比(%) | (人) | 前年同月比(%) | (人) | 前年同月比(%) | |
| 暦年 | 17年 | 4,627,478 | 10.0 | 1,747,171 | 10.0 | 1,274,612 | 18.0 | 652,820 | 6.0 | 997,809 | 8.0 | 798,791 | 9.9 | |
| | 18年 | 5,247,124 | 13.4 | 2,117,323 | 21.2 | 1,309,121 | 2.7 | 811,675 | 24.3 | 1,001,501 | 0.4 | 797,963 | △ 0.1 | |
| | 18年度 | 4,769,864 | 11.2 | 1,808,387 | 11.4 | 1,309,042 | 18.8 | 697,845 | 13.8 | 982,983 | 3.2 | 787,937 | 5.0 | |
| 四半期 | 18年4月～6月 | 1,278,487 | 14.1 | 477,441 | 29.2 | 349,429 | △ 1.9 | 189,473 | 25.4 | 273,744 | 0.4 | 195,160 | △ 0.7 | |
| | 18年7月～9月 | 1,401,266 | 8.6 | 574,405 | 16.3 | 358,056 | △ 3.3 | 237,754 | 23.8 | 247,535 | 0.8 | 207,051 | △ 0.3 | |
| | 18年10月～12月 | 1,330,999 | 18.5 | 549,577 | 28.1 | 304,641 | 6.7 | 189,261 | 18.7 | 258,241 | 6.4 | 216,648 | 6.0 | |
| | 19年1月～3月 | | | 631,415 | 22.4 | 323,387 | 8.9 | 222,739 | 14.1 | | | | | |
| 月次 | 18年 3月 | 396,170 | 10.3 | 149,071 | 13.8 | 94,927 | 5.8 | 70,491 | 39.2 | 90,495 | △ 7.9 | 69,901 | △ 7.1 | |
| | 4月 | 475,735 | 22.6 | 162,656 | 33.2 | 128,895 | 7.2 | 73,932 | 31.3 | 92,944 | 1.1 | 78,473 | 2.1 | |
| | 5月 | 413,623 | 15.8 | 161,079 | 41.1 | 110,240 | △ 3.6 | 64,298 | 26.8 | 85,962 | △ 1.0 | 64,313 | 1.4 | |
| | 6月 | 389,129 | 3.8 | 153,706 | 15.4 | 110,294 | △ 9.2 | 51,243 | 16.2 | 94,838 | 1.0 | 52,374 | △ 7.0 | |
| | 7月 | 510,852 | 8.3 | 197,622 | 16.0 | 146,392 | △ 4.6 | 81,476 | 33.9 | 94,973 | △ 1.0 | 71,386 | △ 2.0 | |
| | 8月 | 487,625 | 8.7 | 220,332 | 14.0 | 112,300 | △ 3.2 | 81,117 | 24.7 | 79,132 | 1.7 | 67,155 | △ 0.7 | |
| | 9月 | 402,789 | 8.9 | 156,451 | 20.1 | 99,364 | △ 1.5 | 75,161 | 13.5 | 73,430 | 2.1 | 68,510 | 1.8 | |
| | 10月 | 483,435 | 21.9 | 187,601 | 27.9 | 122,855 | 14.7 | 76,381 | 24.7 | 100,344 | 8.2 | 89,670 | 4.9 | |
| | 11月 | 420,545 | 16.0 | 177,299 | 26.2 | 95,999 | 2.3 | 62,997 | 19.6 | 82,931 | 7.2 | 71,781 | 6.9 | |
| | 12月 | 427,019 | 17.4 | 184,679 | 30.0 | 85,787 | 1.4 | 49,883 | 9.5 | 74,966 | 3.3 | 55,197 | 6.5 | |
| | 19年 1月 | 459,517 | 1.3 | 240,350 | 24.8 | 87,853 | △ 19.8 | 63,093 | △ 8.4 | 70,078 | △ 4.6 | 57,565 | △ 2.3 | |
| | 2月 | 490,517 | 26.9 | 202,365 | 16.1 | 126,734 | 37.0 | 75,246 | 34.7 | 61,929 | 6.7 | 57,699 | 14.8 | |
| | 3月 | | | 188,700 | 26.6 | 108,800 | 14.6 | 84,400 | 19.7 | | | | | |
| | 4月 | | | 190,500 | 17.1 | 124,600 | △ 3.3 | 80,100 | 8.3 | | | | | |
| | 資料出所 | | 国際観光振興機構資料 | | | | | | | | | | | |

<旅行取扱額>

4月の旅行取扱額（主要50社）は、国内旅行取扱額が前年同月比0.8%増加（2ヶ月ぶり）、海外旅行取扱額は、同6.4%増加（12ヶ月連続）、外国人旅行取扱額は、同22.3%増加（7ヶ月連続）となった。

| | | 旅行業主要50社取扱額 | | | | | | |
|-----|------------|-----------------|--------------------|-----------------|--------|------------------|--------|--|
| | | 国内旅行取扱額 (千円) | | 海外旅行取扱額 (千円) | | 外国人旅行取扱額 (千円) | | |
| | | 前年同月比(%) | | 前年同月比(%) | | 前年同月比(%) | | |
| 暦年 | 15年 | 3,301,040,890 | △ 0.8 | 1,805,611,487 | △ 19.5 | 30,743,435 | △ 15.6 | |
| | 16年 | 3,210,191,149 | △ 2.8 | 2,319,748,199 | 28.5 | 26,273,268 | △ 14.5 | |
| | 17年 | 3,211,192,969 | 0.0 | 2,459,251,695 | 6.0 | 29,720,261 | 13.1 | |
| | 18年 | 3,212,066,292 | 0.0 | 2,615,394,134 | 6.3 | 31,761,616 | 6.9 | |
| 年度 | 15年度 | 3,282,989,910 | △ 0.9 | 1,819,105,169 | △ 19.8 | 30,914,901 | △ 16.9 | |
| | 16年度 | 3,216,553,439 | △ 2.0 | 2,385,461,199 | 31.1 | 25,828,660 | △ 16.5 | |
| | 17年度 | 3,185,029,381 | △ 1.0 | 2,489,288,614 | 4.4 | 29,162,307 | 12.9 | |
| | 18年度 | 3,226,812,230 | 1.3 | 2,652,631,583 | 6.6 | 32,627,506 | 11.9 | |
| 四半期 | 18年4月～6月 | 805,833,445 | 4.0 | 624,744,496 | 7.6 | 9,650,700 | 20.8 | |
| | 18年7月～9月 | 895,007,467 | △ 0.9 | 776,331,591 | 6.0 | 8,287,255 | 1.3 | |
| | 18年10月～12月 | 828,887,186 | 0.5 | 654,005,635 | 6.1 | 9,320,936 | 9.8 | |
| | 19年1月～3月 | 697,084,132 | 2.2 | 597,549,861 | 6.6 | 5,368,615 | 19.2 | |
| 月次 | 18年 3月 | 274,707,579 | △ 2.5 | 216,250,323 | 8.5 | 2,037,388 | △ 18.9 | |
| | 4月 | 288,947,613 | 14.3 | 188,595,261 | △ 0.5 | 4,750,001 | 91.4 | |
| | 5月 | 260,569,418 | 0.9 | 210,363,501 | 14.8 | 2,178,874 | △ 16.4 | |
| | 6月 | 256,316,414 | △ 2.7 | 225,785,734 | 8.7 | 2,721,825 | △ 6.1 | |
| | 7月 | 295,030,444 | △ 2.4 | 230,841,646 | 7.8 | 2,492,510 | 2.8 | |
| | 8月 | 331,632,509 | 1.8 | 286,129,371 | 10.0 | 3,089,856 | 6.9 | |
| | 9月 | 268,344,514 | △ 2.5 | 259,360,574 | 0.6 | 2,704,889 | △ 5.6 | |
| | 10月 | 305,282,421 | 2.5 | 227,444,339 | 6.0 | 3,452,164 | 5.2 | |
| | 11月 | 286,671,425 | 2.0 | 218,571,760 | 8.7 | 3,519,497 | 22.1 | |
| | 12月 | 236,933,340 | △ 3.7 | 207,989,536 | 3.7 | 2,349,275 | 1.0 | |
| | 19年 1月 | 196,369,848 | 3.2 | 180,090,311 | 8.1 | 1,036,957 | 2.7 | |
| | 2月 | 226,825,642 | 4.4 | 188,149,077 | 6.1 | 1,734,683 | 19.2 | |
| | 3月 | 273,888,642 | △ 0.3 | 229,310,473 | 6.0 | 2,596,975 | 27.5 | |
| | 4月 | 291,247,960 | 0.8 | 200,667,689 | 6.4 | 5,808,893 | 22.3 | |
| | 資料出所 | | 主要旅行業者50社の旅行取扱状況速報 | | | | | |

(参考) ブランド（企画商品）取扱人数・取扱額

| | | ブランド(企画商品) | | | | | | |
|-----|------------|-------------|--------------------|---------------|-------------|-------------|----------|--|
| | | 国内旅行 | | | 海外旅行 | | | |
| | | 取扱人数 (人) | 取扱額 (千円) | 前年同月比(%) | 取扱人数 (人) | 取扱額 (千円) | 前年同月比(%) | |
| 暦年 | 15年 | 35,010,459 | 8.5 | 895,267,199 | 9.7 | 3,367,125 | △ 18.3 | |
| | 16年 | 37,894,010 | 8.2 | 947,653,079 | 5.9 | 4,580,335 | 36.0 | |
| | 17年 | 40,348,837 | 6.5 | 983,409,040 | 3.8 | 4,748,015 | 3.7 | |
| | 18年 | 40,713,229 | 0.9 | 999,451,731 | 1.6 | 4,811,723 | 1.3 | |
| 年度 | 15年度 | 36,112,707 | 13.4 | 911,093,459 | 10.9 | 3,465,738 | △ 15.2 | |
| | 16年度 | 38,290,046 | 6.0 | 962,709,465 | 5.7 | 4,792,805 | 38.3 | |
| | 17年度 | 40,555,180 | 5.9 | 985,896,022 | 2.4 | 4,763,422 | △ 0.6 | |
| | 18年度 | 41,095,947 | 1.3 | 1,009,332,251 | 2.4 | 4,844,123 | 1.7 | |
| 四半期 | 18年4月～6月 | 8,745,243 | 0.2 | 202,714,389 | 0.6 | 1,037,532 | 5.6 | |
| | 18年7月～9月 | 12,172,219 | 0.1 | 326,348,254 | 1.5 | 1,339,531 | △ 0.9 | |
| | 18年10月～12月 | 10,172,731 | 1.3 | 246,209,460 | 3.2 | 1,219,382 | 0.4 | |
| | 19年1月～3月 | 10,005,754 | 4.0 | 234,060,149 | 4.4 | 1,247,678 | 2.7 | |
| 月次 | 18年 3月 | 4,095,300 | 6.1 | 96,129,641 | 3.6 | 457,056 | 8.1 | |
| | 4月 | 3,053,468 | 0.0 | 67,854,829 | △ 2.9 | 349,598 | 1.5 | |
| | 5月 | 3,094,136 | 3.6 | 70,930,715 | 5.3 | 359,686 | 11.0 | |
| | 6月 | 2,597,639 | △ 3.5 | 63,928,845 | △ 0.7 | 328,248 | 4.6 | |
| | 7月 | 3,553,676 | △ 0.4 | 95,964,898 | △ 0.4 | 361,380 | △ 0.4 | |
| | 8月 | 5,400,882 | 2.0 | 145,678,107 | 4.1 | 537,376 | 7.1 | |
| | 9月 | 3,217,661 | △ 2.5 | 84,705,249 | △ 0.5 | 440,775 | △ 9.4 | |
| | 10月 | 3,371,576 | 3.6 | 88,515,746 | 5.5 | 404,402 | 0.8 | |
| | 11月 | 3,796,504 | 4.2 | 88,484,829 | 7.0 | 396,243 | 1.1 | |
| | 12月 | 3,004,651 | △ 4.4 | 69,208,885 | △ 3.8 | 418,737 | △ 0.7 | |
| | 19年 1月 | 2,741,285 | 3.0 | 63,566,291 | 4.2 | 410,456 | 2.7 | |
| | 2月 | 3,145,883 | 9.7 | 74,018,236 | 10.4 | 379,017 | 5.7 | |
| | 3月 | 4,118,586 | 0.6 | 96,475,621 | 0.4 | 458,205 | 0.3 | |
| | 4月 | 3,109,582 | 1.8 | 71,063,290 | 4.7 | 335,099 | △ 4.1 | |
| | 資料出所 | | 主要旅行業者50社の旅行取扱状況速報 | | | | | |

(注) ブランド(企画商品)とは、企画旅行(パッケージ・ツアー)商品のうち、各旅行業者の持つブランド名がつけられたものをいう。