

3. 関連経済指標の概況

(1) 業況判断

日本銀行「企業短期経済観測調査」(平成19年12月)

建設業(大企業)の業況判断DI(「良い」-「悪い」)

- 前回9月調査の「最近」は1、今回調査の「最近」は-2、「先行き」は1となった。
- 前回9月調査の「最近」と今回調査の「最近」との変化幅をみると、3ポイント悪化しており、「先行き」は3ポイント改善となる見込み。

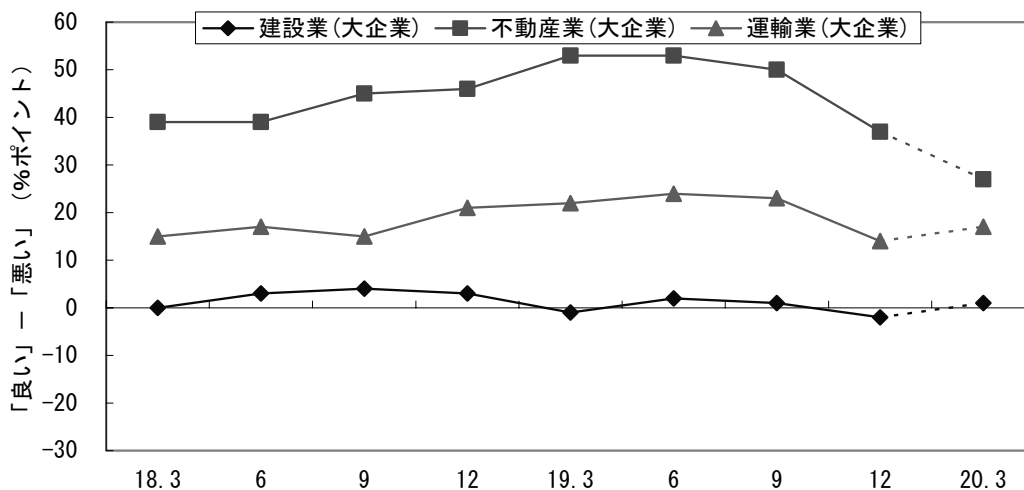
不動産業(大企業)の業況判断DI(「良い」-「悪い」)

- 前回9月調査の「最近」は50、今回調査の「最近」は37、「先行き」は27となった。
- 前回9月調査の「最近」と今回調査の「最近」との変化幅をみると、13ポイント悪化しており、「先行き」は10ポイント悪化となる見込み。

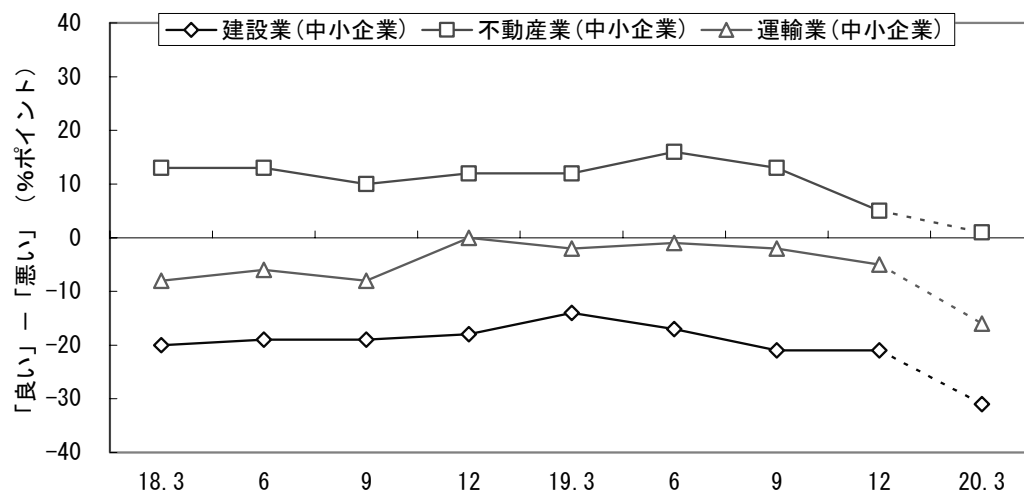
運輸業(大企業)の業況判断DI(「良い」-「悪い」)

- 前回9月調査の「最近」は23、今回調査の「最近」は14、「先行き」は17となった。
- 前回9月調査の「最近」と今回調査の「最近」との変化幅をみると、9ポイント悪化しており、「先行き」は3ポイント改善となる見込み。

各業種の業況判断DI(大企業)



各業種の業況判断DI(中小企業)



資料：日本銀行「全国企業短期経済観測調査」

注) 大企業は資本金10億円以上、中小企業は同2千万円以上1億円未満の企業。

点線は3ヶ月先までの予測値。

(2) 雇用情勢

① 就業者数等 (11月調査)

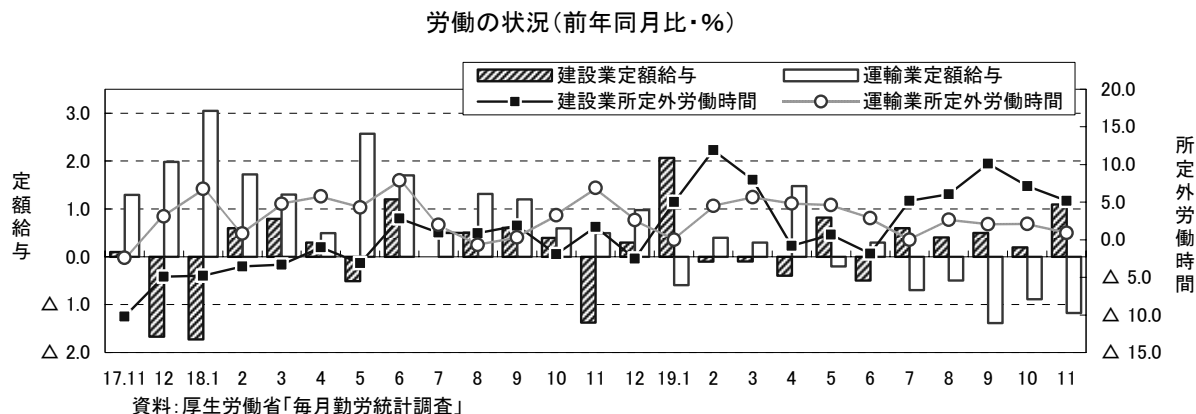
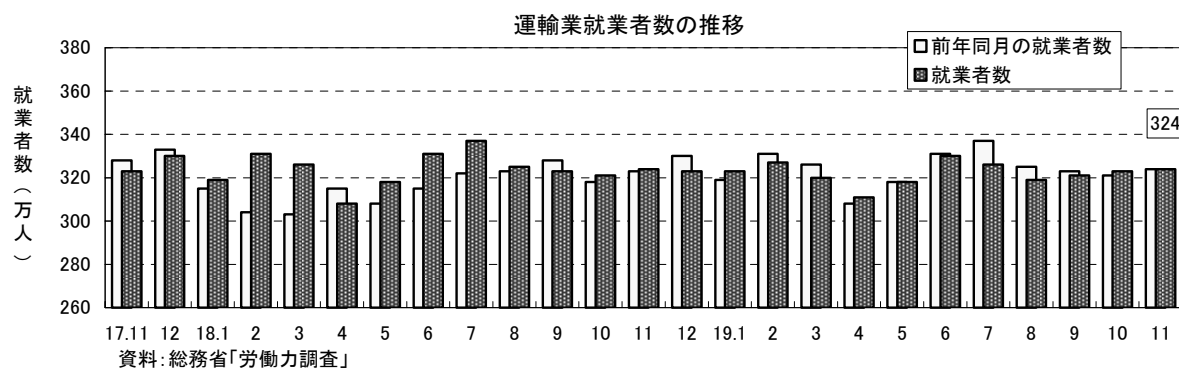
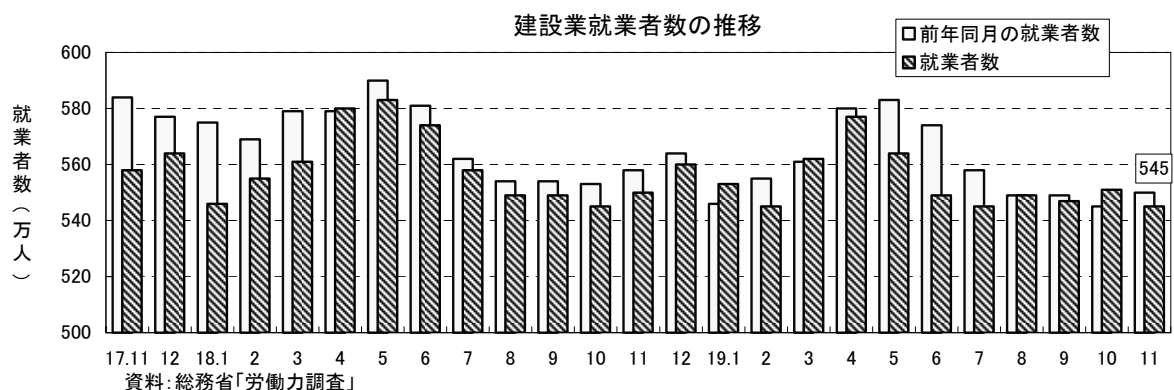
建設業就業者数は 545 万人で、前年同月比 0.9%減少 (2ヶ月ぶり) であった。雇用者数は 449 万人で同 0.4%増加 (4ヶ月連続)、うち常雇は同 0.5%増加 (4ヶ月連続)、臨時雇は同 12.0%減少 (4ヶ月連続)、日雇は同 11.8%増加 (2ヶ月ぶり) となった。

運輸業就業者数は 324 万人で、前年同月比 横ばい、雇用者数は 309 万人で同 横ばいとなった。

② 労働の状況 (11月調査・確報)

建設業 (常用労働者 5人以上の事業所) の賃金指数 (きまって支給する給与。以下同じ。) は前年同月比 1.1%増加 (5ヶ月連続)、総実労働時間指数は同 1.8%増加 (2ヶ月連続)、所定外労働時間指数は同 5.2%増加 (5ヶ月連続) となった。

運輸業 (常用労働者 5人以上の事業所) の賃金指数は前年同月比 1.2%減少 (5ヶ月連続)、総実労働時間指数は同 1.1%増加 (2ヶ月連続)、所定外労働時間指数は同 0.9%増加 (4ヶ月連続) となった。

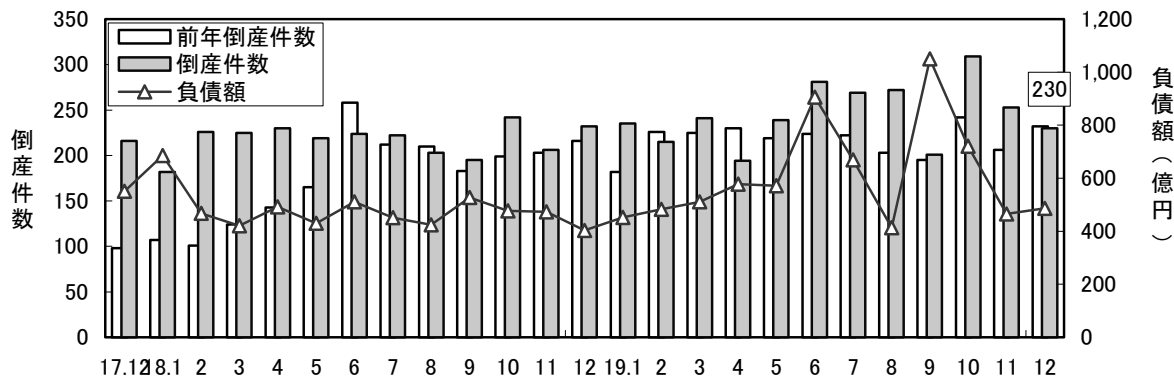


(3) 倒産

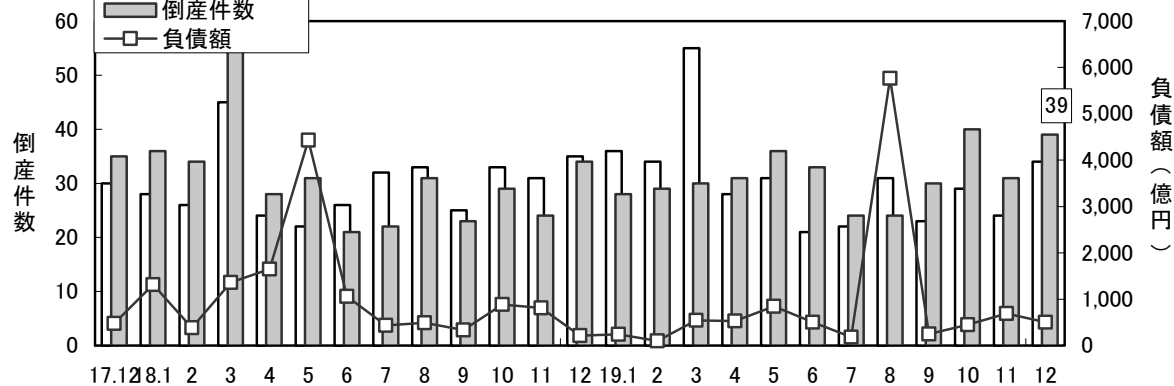
12月の全産業の倒産件数は891件で、前月比1.7%減少（前年同月比0.6%減）となった。

業種別にみると、建設業の倒産件数は230件、不動産業の倒産件数は39件、運輸業の倒産件数は30件であった。

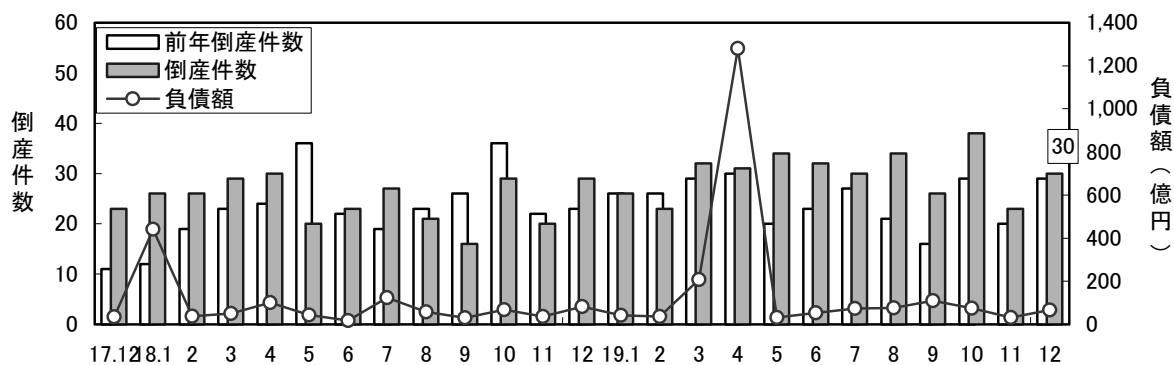
建設業倒産件数・負債額の推移



不動産業倒産件数・負債額の推移



運輸業倒産件数・負債額の推移



資料：帝国データバンク「全国企業倒産集計」

注) 平成17年4月のデータ以降、集計対象を変更したことで、前年同月との単純比較はできない。
平成17年3月以前のデータは参考値として掲載。

(4) 建設資材の市場動向

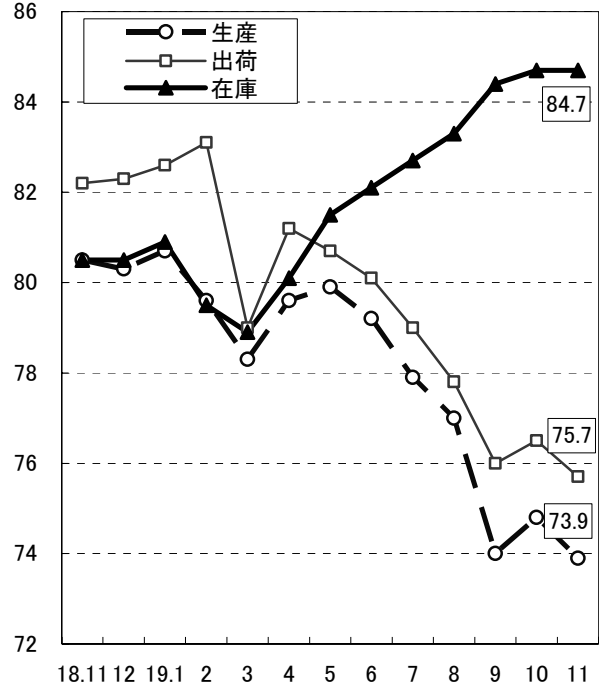
建設財の生産指数(11月確報、季調済)は73.9(平成12年=100)で前月比1.2%低下(2ヶ月ぶり)、出荷指数は75.7で同1.0%低下(2ヶ月ぶり)、在庫指数は84.7で同横ばいとなった。

建設用材料(中間財)の企業物価指数(12月速報)は106.6(平成17年=100)で、前月比0.1%低下した。

建設財の生産・出荷・在庫
(季節調整済前月比・%、11月)

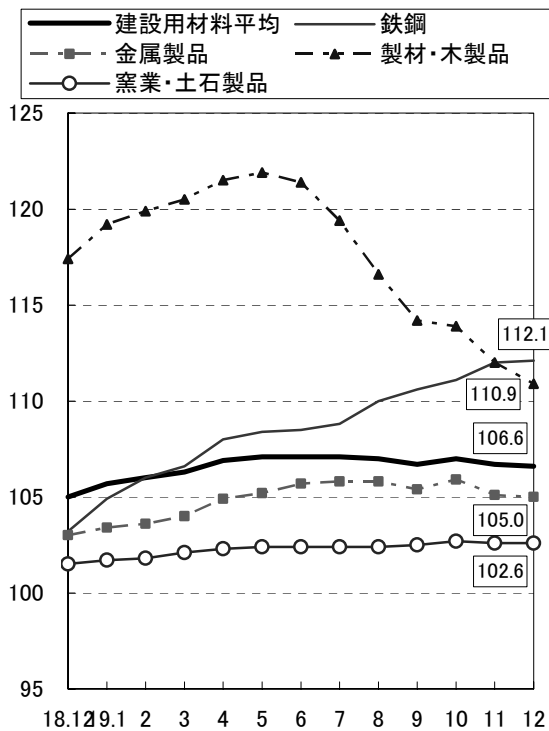
| | | 生産 | 出荷 | 在庫 |
|-----------------|---------|-------|-------|-------|
| 建設財 | | △ 1.2 | △ 1.0 | 0.0 |
| 11月確報値 | 鉄鋼 | △ 4.1 | △ 2.5 | △ 0.8 |
| | 金属製品 | 1.8 | 3.9 | △ 2.5 |
| | 窯業・土石製品 | △ 2.1 | △ 2.0 | 0.0 |
| | 木材・木製品 | △ 3.0 | △ 3.7 | 2.2 |
| 建設財(前年同月比) | | △ 7.2 | △ 6.9 | 5.2 |
| (参考) 鉱工業 | | △ 1.6 | △ 1.7 | 1.7 |
| (参考) 鉱工業(前年同月比) | | 2.9 | 4.0 | 2.6 |

建設財の生産・出荷・在庫指数
(季節調整済・平成12年=100)



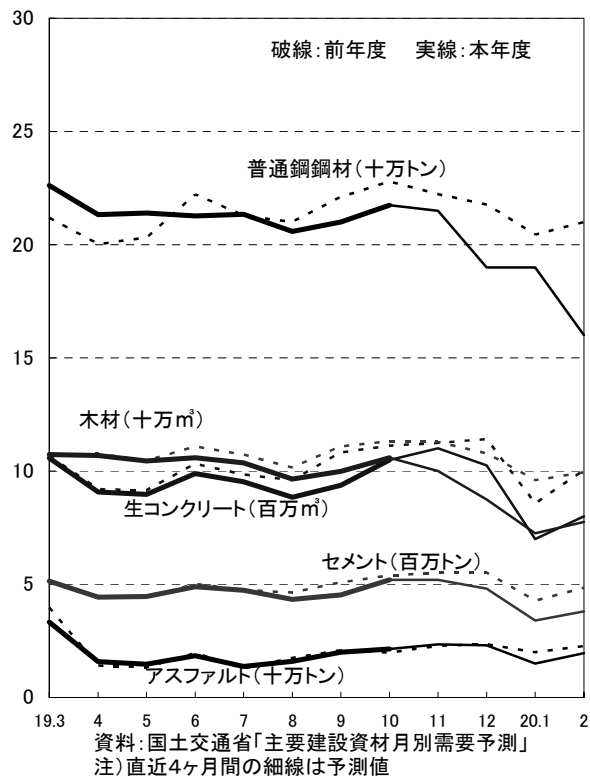
資料: 経済産業省「生産・出荷・在庫指数」

中間財 建設用材料 企業物価指数
(平成17年=100)



資料: 日本銀行「企業物価指数」

主要建設資材需要量の推移



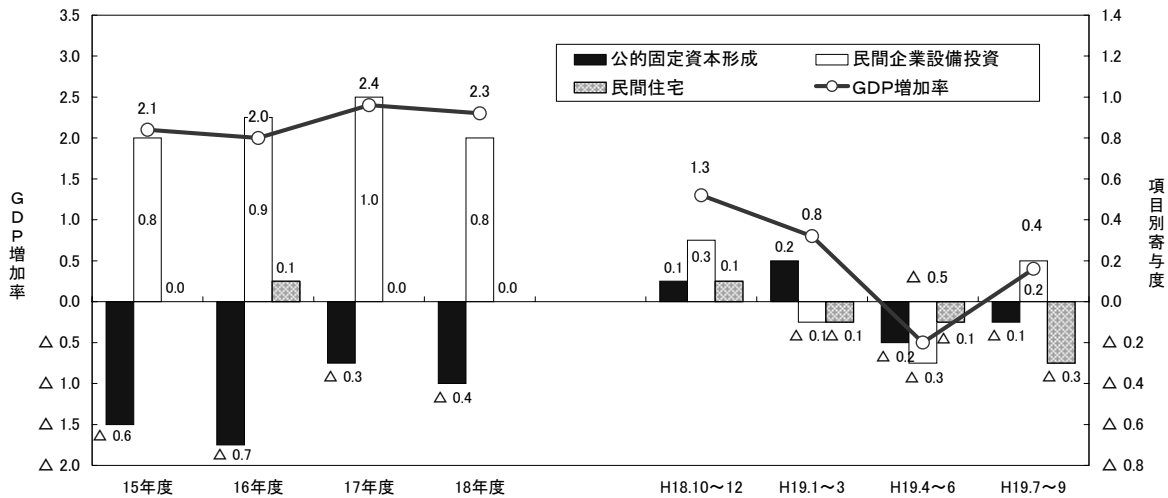
資料: 国土交通省「主要建設資材月別需要予測」
注) 直近4ヶ月間の細線は予測値

(5) 一般経済指標の概況

| | 実質消費支出 | (大型小売店販売額) | (資本財輸出機械指数) | (機械・電力を除く民需) | (輸送額ベース)出 | (輸送額ベース)入 | 生産工業指数 | 企業倒産件数 | 完全失業率 | 有効求人倍率 | (貸付金)指 | 物価指数 | (消費者物価を除く総合) | 日経平均 | (マネーサプライ) | 東名高速道路全線平均 |
|-----------|--------|------------|-------------|--------------|-----------|-----------|--------|--------|-------|--------|--------|-------|--------------|--------|-----------|------------|
| | (季)前期比 | 前年同期比 | (季)前期比 | (季)前期比 | 前年同期比 | 前年同期比 | (季)前期比 | 前年同期比 | (季・%) | (季・倍) | 前年同期比 | 前年同期比 | 前年同期比 | 期末値(円) | 前年同期比 | 前年同期比 |
| 平成16年度 | △ 0.5 | △ 4.0 | 11.5 | 6.5 | 10.1 | 12.3 | 4.0 | △ 9.5 | 4.6 | 0.86 | △ 0.4 | 1.6 | △ 0.2 | 11,668 | 1.9 | 2.4 |
| 17 | △ 0.6 | △ 1.7 | 3.8 | 5.6 | 10.6 | 20.1 | 1.6 | 48.8 | 4.3 | 0.98 | 0.5 | 1.7 | 0.1 | 17,059 | 1.8 | 3.9 |
| 18 | △ 1.6 | △ 0.9 | 5.7 | 2.0 | 13.4 | 13.1 | 4.8 | 9.3 | 4.1 | 1.06 | △ 0.2 | 2.1 | 0.1 | 17,287 | 0.9 | 1.6 |
| 18年10~12月 | 1.7 | △ 1.7 | 0.5 | 0.3 | 11.2 | 10.8 | 2.2 | 10.8 | 4.0 | 1.07 | △ 0.3 | 1.9 | 0.1 | 17,225 | 0.7 | 0.8 |
| 19年1~3月 | 0.9 | △ 0.4 | △ 1.2 | △ 0.7 | 12.5 | 6.6 | △ 1.3 | 9.4 | 4.0 | 1.05 | △ 0.5 | 1.4 | △ 0.1 | 17,287 | 1.0 | △ 0.3 |
| 19年4~6月 | 0.1 | △ 0.6 | 2.1 | △ 2.4 | 13.1 | 9.9 | 0.2 | 24.1 | 3.8 | 1.06 | △ 0.3 | 1.7 | △ 0.1 | 18,138 | 1.5 | 0.8 |
| 19年7~9月 | △ 1.1 | △ 2.0 | 2.3 | 2.5 | 10.7 | 6.3 | 2.2 | 22.8 | 3.8 | 1.06 | △ 0.1 | 1.6 | △ 0.1 | 16,785 | 1.9 | △ 1.6 |
| 平成18年9月 | △ 1.0 | 0.8 | △ 3.1 | △ 3.9 | 15.2 | 16.9 | △ 0.5 | △ 0.6 | 4.2 | 1.08 | 0.0 | 2.7 | 0.2 | 16,127 | 0.6 | 1.0 |
| 10 | 2.7 | △ 1.7 | 4.4 | 1.7 | 11.6 | 17.5 | 1.5 | 7.8 | 4.1 | 1.07 | 0.1 | 2.0 | 0.1 | 16,399 | 0.6 | △ 10.9 |
| 11 | 0.2 | △ 0.8 | △ 1.4 | 0.0 | 12.1 | 7.6 | 0.4 | 6.5 | 4.0 | 1.07 | △ 0.5 | 1.9 | 0.2 | 16,274 | 0.7 | 5.9 |
| 12 | △ 0.6 | △ 2.4 | △ 1.8 | 0.9 | 9.8 | 7.7 | 0.8 | 18.2 | 4.0 | 1.07 | △ 0.5 | 1.8 | 0.1 | 17,225 | 0.7 | 7.1 |
| 平成19年1月 | 1.4 | △ 0.5 | 2.5 | 3.6 | 19.0 | 10.3 | △ 2.3 | 15.3 | 4.0 | 1.06 | △ 0.2 | 1.5 | 0.0 | 17,383 | 0.9 | 0.9 |
| 2 | 0.2 | 0.5 | 0.7 | △ 4.9 | 9.7 | 10.2 | 0.7 | 5.3 | 4.0 | 1.05 | △ 0.5 | 1.2 | △ 0.1 | 17,604 | 1.0 | △ 1.3 |
| 3 | △ 0.8 | △ 1.1 | △ 7.0 | △ 4.5 | 10.3 | 0.2 | △ 0.3 | 8.0 | 4.0 | 1.03 | △ 0.7 | 1.4 | △ 0.3 | 17,287 | 1.1 | △ 0.3 |
| 4 | 0.6 | △ 1.8 | 8.1 | 2.2 | 8.2 | 3.5 | △ 0.2 | 2.8 | 3.8 | 1.05 | △ 0.5 | 1.8 | △ 0.1 | 17,400 | 1.1 | △ 0.5 |
| 5 | △ 0.2 | △ 0.8 | △ 0.8 | 5.9 | 15.1 | 15.6 | △ 0.3 | 39.0 | 3.8 | 1.06 | 0.0 | 1.7 | △ 0.1 | 17,875 | 1.5 | 2.6 |
| 6 | △ 0.2 | 0.9 | △ 1.6 | △ 10.4 | 16.2 | 10.8 | 1.3 | 32.4 | 3.7 | 1.07 | △ 0.4 | 1.8 | △ 0.1 | 18,138 | 1.9 | 0.4 |
| 7 | △ 1.2 | △ 3.8 | 5.4 | 17.0 | 11.8 | 17.1 | △ 0.4 | 22.7 | 3.6 | 1.07 | 0.0 | 1.9 | △ 0.1 | 17,248 | 2.0 | △ 2.7 |
| 8 | 0.4 | △ 0.1 | 1.3 | △ 7.7 | 14.5 | 5.8 | 3.5 | 27.3 | 3.8 | 1.06 | 0.0 | 1.5 | △ 0.1 | 16,569 | 1.8 | 0.2 |
| 9 | 0.7 | △ 2.0 | △ 7.5 | △ 7.6 | 6.5 | △ 3.2 | △ 1.4 | 17.7 | 4.0 | 1.05 | △ 0.3 | 1.3 | △ 0.1 | 16,785 | 1.7 | △ 2.2 |
| 10 | 0.1 | △ 1.7 | 5.3 | 12.7 | 13.8 | 8.7 | 1.7 | 21.8 | 4.0 | 1.02 | △ 0.3 | 2.0 | 0.1 | 16,737 | 1.9 | 2.5 |
| 11 | △ 1.0 | 0.4 | △ 4.1 | △ 2.8 | 9.6 | 13.2 | △ 1.6 | 20.2 | 3.8 | 0.99 | 0.2 | 2.3 | 0.4 | 15,680 | 2.0 | 0.7 |
| 12 | | | | | | | | △ 0.6 | | | | P 2.6 | | 15,307 | P 2.1 | |

注) Pは速報値(輸出及び輸入については、イタリック体は確報値、それ以外の数値は確定値)。企業倒産件数は、平成17年4月以降、集計対象を変更したため、平成17年度までの数値は参考値として掲載。
 資料：総務省「家計調査」「労働力調査」「消費者物価指数」、経済産業省「商業販売統計」「生産・出荷・在庫指数」、内閣府「機械受注統計」、財務省「貿易統計」、帝国データバンク「全国企業倒産集計」、厚生労働省「職業安定業務統計」「毎月勤労統計調査」、日本銀行「企業物価指数」「マネーサプライ」、日本経済新聞、中日本高速道路(株)

GDP増加率と寄与度(前期比、実質)



資料：内閣府「四半期別GDP速報」
 注)項目別の寄与度には、民間企業設備投資、民間住宅、公的固定資本形成のほかに、民間最終消費支出、民間在庫品増加、政府最終消費支出、公的在庫品増加、純輸出があり、これら全ての項目の合計が、GDPの増加率となる。