

2. 国土交通産業の概況

(1) 建設産業

① 建設業

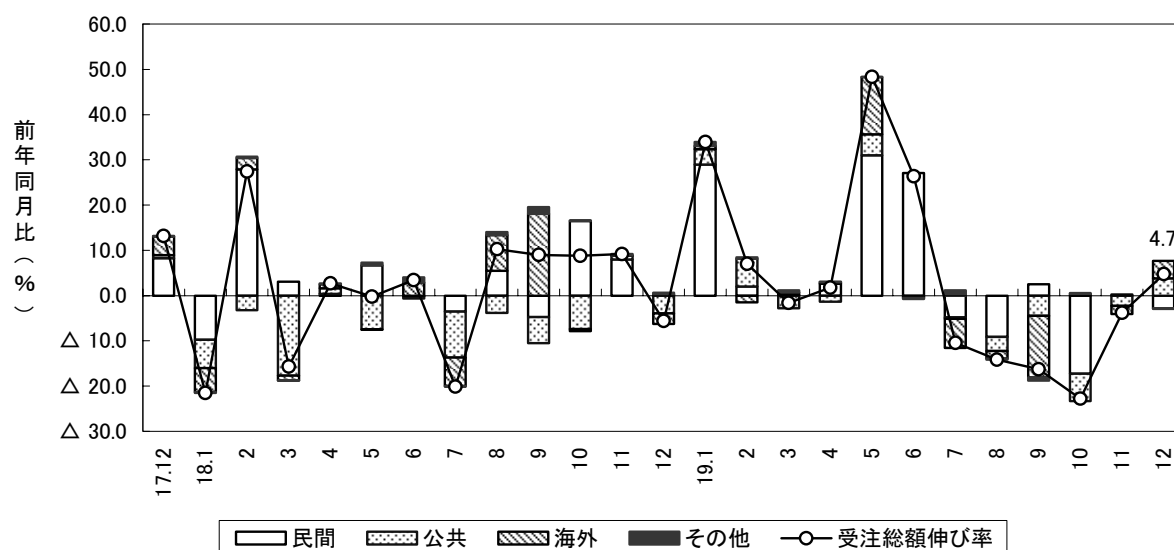
12月の大手50社の受注を建設工事受注動態統計調査でみると、受注総額は1兆2,293億円で、前年同月比4.7%増加（6ヶ月ぶり）した。

国内民間工事は、前年同月比3.6%減少（2ヶ月ぶり）した。工種別にみると、事務所・庁舎、店舗、建築その他等が増加し、工場・発電所、医療・福祉施設、宿泊施設等が減少した。

国内公共工事は、前年同月比27.5%増加（7ヶ月ぶり）した。うち国の機関は同80.6%増加（2ヶ月連続）、地方の機関は同25.8%減少（11ヶ月連続）した。

設備工事業（電気、管、計装工事業各主要20社）の受注を設備工事業に係る受注高調査でみると、11月速報値の受注総額は2,328億円で、前年同月比0.5%増加（4ヶ月ぶり）した。

大手50社受注総額の伸び率と寄与度



建設工事受注高（前年比・%）

区分	大手50社						設備工事業 受注高
	総計	民間	工事 住宅	公共 工事	海外 工事		
年度年月	16年度	8.3	11.3	9.1	△ 0.9	19.1	0.9
	17	△ 1.0	3.7	5.2	△ 17.8	6.3	2.1
	18	3.3	4.4	△ 1.3	△ 15.6	43.2	4.8
月次	18年12月	△ 5.6	0.4	△ 14.4	△ 23.1	△ 35.2	△ 1.8
	19年1月	33.9	37.1	71.9	24.6	23.4	△ 0.2
	2	7.0	2.8	△ 9.2	34.3	△ 26.4	1.9
	3	△ 1.6	0.2	△ 11.7	△ 13.4	8.6	△ 5.0
	4	1.8	3.2	△ 9.4	△ 12.2	10.7	26.3
	5	48.3	38.4	23.5	51.9	301.5	19.7
	6	26.4	38.1	44.2	△ 1.3	△ 3.3	5.3
	7	△ 10.4	△ 6.7	△ 29.0	△ 2.6	△ 56.7	11.7
	8	△ 14.2	△ 12.7	△ 20.5	△ 20.1	△ 19.5	△ 3.5
	9	△ 16.3	4.0	△ 20.2	△ 34.4	△ 68.4	△ 9.6
	10	△ 22.7	△ 22.7	△ 53.4	△ 38.6	9.7 P	△ 0.6
	11	△ 3.8	0.3	△ 41.4	△ 15.1	△ 27.9 P	0.5
12	4.7	△ 3.6	3.8	27.5	85.4	—	
累計	4月～12月	△ 1.0	3.6	△ 12.4	△ 10.3	△ 24.8	—

資料：国土交通省「建設工事受注動態統計調査（大手50社調査）」「設備工事業に係る受注高調査」

注）設備工事業は、電気・管・計装工事業各主要20社。
設備工事業受注高の「P」は、速報値。

② 建設関連業等

12月

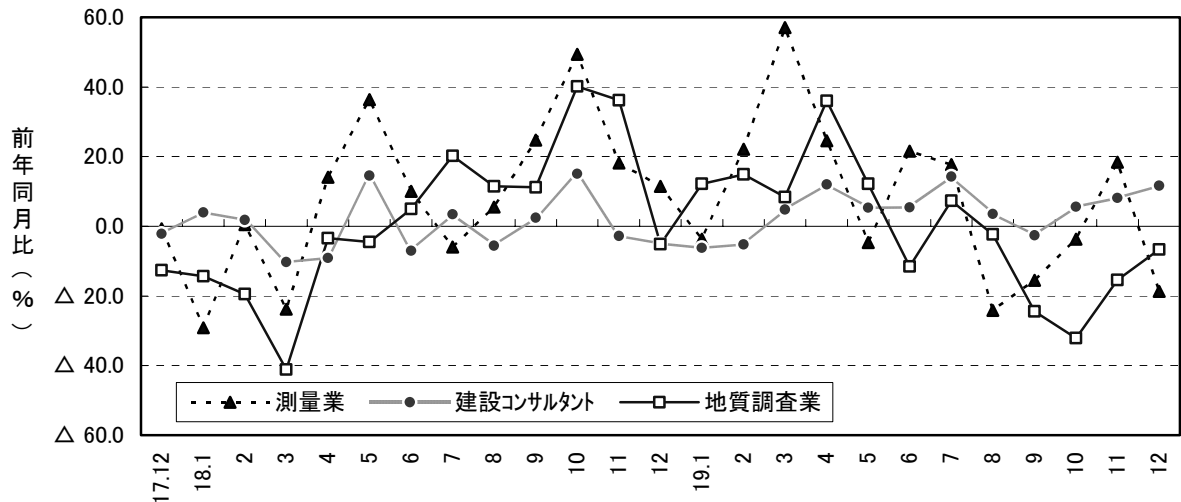
i) 建設関連業の契約金額

- ・ 測量業(50社)：55億円。前年同月比18.7%減少(2ヶ月ぶり)。
- ・ 建設コンサルタント(50社)：347億円。同11.7%増加(3ヶ月連続)。
- ・ 地質調査業(50社)：54億円。同6.6%減少(5ヶ月連続)。

ii) 建築設計業務(90社)の概算延床面積は、2,262千㎡で前年同月比10.0%増加(2ヶ月連続)。

iii) 建設機械器具リース業(50社)の賃貸売上高は、221億円で前年同月比0.7%減少(5ヶ月ぶり)。

建設関連業の契約金額の伸び率(民間・公共・海外合計)



(単位:百万円、建築設計業務は千㎡)

区分		測量業		建設コンサルタント		地質調査業		建築設計業務	建設機械器具リース業
		民間	公共	民間	公共	民間	公共		
年	16年度	82,034	66,751	385,503	297,292	91,115	57,587	22,604	199,649
	17年度	73,577	60,179	399,862	304,056	78,697	49,263	22,011	206,684
	18年度	86,371	65,612	398,190	308,282	87,866	50,583	23,584	225,671
月	19年9月	7,507	5,221	35,979	28,512	6,345	4,191	1,993	18,658
	10月	7,215	5,416	36,141	28,809	6,485	3,871	2,282	21,279
	11月	8,397	6,690	33,462	26,762	6,831	3,863	1,749	22,140
	12月	5,505	3,809	34,749	24,053	5,444	3,005	2,262	22,091
(前年比・%)									
年	16年度	3.4	3.3	△ 2.9	△ 5.7	3.2	△ 0.4	13.7	1.8
	17年度	△ 10.3	△ 9.8	3.7	2.3	△ 13.6	△ 14.5	△ 2.6	3.5
	18年度	17.4	9.0	△ 0.4	1.4	11.7	2.7	7.1	9.2
四半期	19年Ⅰ期	24.1	7.8	△ 1.3	△ 5.7	11.7	△ 5.7	5.1	6.4
	Ⅱ期	14.1	17.8	7.7	11.8	10.6	△ 1.9	17.6	7.4
	Ⅲ期	△ 7.7	△ 17.2	5.1	7.0	△ 6.5	△ 2.2	4.6	2.1
	Ⅳ期	△ 1.1	1.9	8.4	1.1	△ 20.0	△ 14.5	3.4	2.6
月	18年12月	11.4	△ 10.1	△ 5.0	4.3	△ 5.2	△ 12.3	△ 15.1	22.1
	19年1月	△ 3.7	△ 10.7	△ 6.2	△ 9.2	12.1	4.7	△ 2.4	6.9
	2月	22.1	△ 11.2	△ 5.2	△ 15.8	14.9	△ 4.4	53.2	8.9
	3月	57.0	51.1	4.8	4.3	8.4	△ 16.2	△ 32.5	3.6
	4月	24.5	36.0	12.0	17.4	36.0	9.7	18.0	17.1
	5月	△ 4.7	10.4	5.3	5.2	12.2	7.9	57.9	0.1
	6月	21.6	10.1	5.5	11.7	△ 11.6	△ 18.9	△ 0.9	5.3
	7月	17.7	△ 5.0	14.3	16.2	7.3	3.5	11.3	△ 0.9
	8月	△ 24.2	△ 24.9	3.6	9.7	△ 2.4	7.3	△ 1.5	7.3
	9月	△ 15.5	△ 22.3	△ 2.6	△ 4.7	△ 24.4	△ 17.3	4.7	0.1
	10月	△ 3.7	△ 15.0	5.6	0.0	△ 32.1	△ 20.3	△ 2.5	2.9
	11月	18.4	41.4	8.1	7.7	△ 15.4	△ 8.5	3.5	5.7
12月	△ 18.7	△ 15.7	11.7	△ 4.1	△ 6.6	△ 13.8	10.0	△ 0.7	
累計	4月～12月	2.1	0.9	7.0	6.8	△ 5.3	△ 5.8	8.6	3.8

資料:国土交通省「建設関連業等の動態調査」

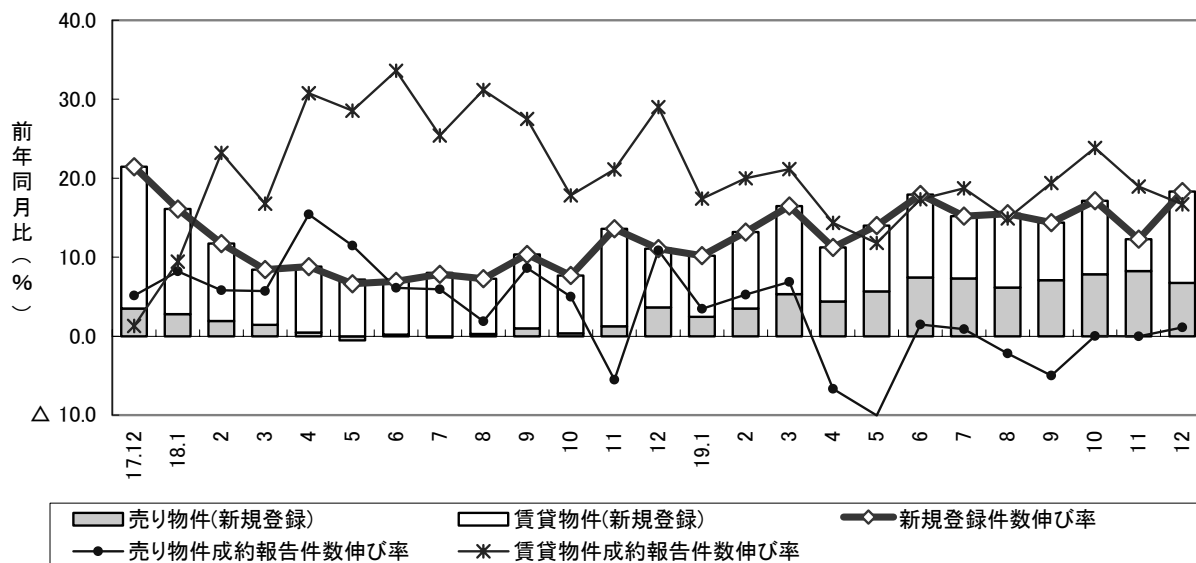
(2) 不動産業

12月の指定流通機構の活用状況をみると、新規登録件数は合計271,130件で、前年同月比で18.3%増加(84ヶ月連続)した。

新規登録件数を物件別にみると、売り物件は83,215件で前年同月比22.8%増加(17ヶ月連続)し、賃貸物件は187,915件で同16.4%増加(84ヶ月連続)した。売り物件のうちマンションは36ヶ月連続で増加、一戸建は16ヶ月連続で増加、土地は14ヶ月連続で増加となった。賃貸物件は、居住用は84ヶ月連続で増加し、事業用は2ヶ月ぶりに増加した。

成約報告件数については、売り物件では8,932件で前年同月比1.1%増加(5ヶ月ぶり)となった。賃貸物件では11,342件で同16.7%増加(28ヶ月連続)した。

新規登録件数の伸び率と物件別寄与度及び物件別成約報告件数の伸び率



指定流通機構における新規登録件数と成約報告件数(件、前年比・%)

	新規登録件数										成約報告件数	
	総計		売り物件					賃貸物件			売り物件	賃貸物件
	小計	前年比(%)	小計	マンション	一戸建	土地	その他	小計	居住用	事業用		
16年度	2,433,572	18.4	10.7	5.5	10.8	14.4	14.4	22.2	22.9	17.7	2.7	26.5
17	2,827,394	16.2	12.6	10.1	16.6	10.1	16.1	17.8	19.2	7.9	5.2	4.9
18	3,112,613	10.1	5.0	6.0	2.6	4.3	20.6	12.3	12.7	8.9	6.2	24.6
18年12月	229,145	11.1	12.6	13.2	15.6	7.1	26.3	10.5	10.2	12.8	10.9	29.0
19年1月	293,414	10.2	8.9	8.1	5.2	11.0	22.6	10.7	11.0	8.2	3.5	17.4
2	278,400	13.2	11.9	11.5	6.5	14.5	34.0	13.7	14.4	8.2	5.3	20.0
3	298,687	16.5	18.7	16.1	18.2	18.8	33.6	15.6	16.3	9.4	6.9	21.1
4	279,790	11.2	15.2	11.7	14.3	15.9	33.1	9.6	10.3	4.0	△ 6.7	14.4
5	278,999	14.0	19.9	16.4	16.3	23.7	33.3	11.7	12.1	8.4	△ 10.1	11.8
6	286,353	17.9	25.0	20.7	24.3	27.0	36.1	14.9	15.1	13.3	1.5	17.3
7	291,790	15.2	25.2	21.0	20.9	32.2	30.6	11.1	11.0	12.1	0.9	18.7
8	268,491	15.5	21.5	19.7	19.1	23.9	28.1	13.1	13.4	10.5	△ 2.2	14.9
9	292,273	14.4	24.0	22.4	19.1	28.6	32.8	10.3	10.3	10.8	△ 5.0	19.4
10	311,841	17.1	26.6	25.3	19.1	34.1	33.6	13.2	13.7	8.8	0.0	23.8
11	299,111	12.3	29.7	25.7	24.4	37.4	34.1	5.6	6.3	△ 0.2	△ 0.0	18.9
12	271,130	18.3	22.8	20.4	13.4	33.5	26.7	16.4	17.5	7.0	1.1	16.7

資料: (財)不動産流通近代化センター「指定流通機構の活用状況」

(3) 交通産業

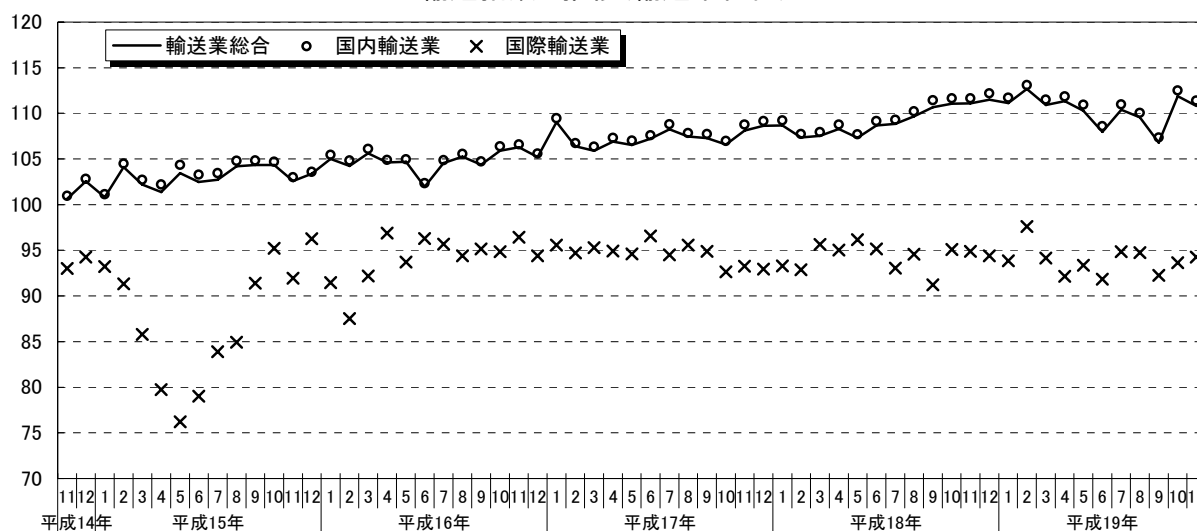
① 輸送指数

平成19年11月の輸送業総合指数をみると、国際輸送業は上昇したものの、国内輸送業が低下したため、前月比0.9%減（前年同月比0.1%減）の110.8となっている。

国内輸送業のうち、国内貨物輸送業は、内航海運、航空は上昇したものの、鉄道、自動車は低下したため、前月比1.9%減（前年同月比1.4%減）の117.3となっている。国内旅客輸送業は、航空が低下したものの、鉄道、自動車、旅客船が上昇したため、前月比0.3%増（前年同月比1.8%増）の104.1となっている。国内輸送業全体では、前月比1.0%減（前年同月比0.1%減）の111.4となっている。

一方、国際輸送業は、国際貨物輸送業が前月比1.5%減（前年同月比2.8%減）の108.8、国際旅客輸送業が前月比6.4%増（前年同月比3.4%増）の83.4となったため、国際輸送業全体では、前月比0.7%増（前年同月比0.0%減）の94.3となっている。

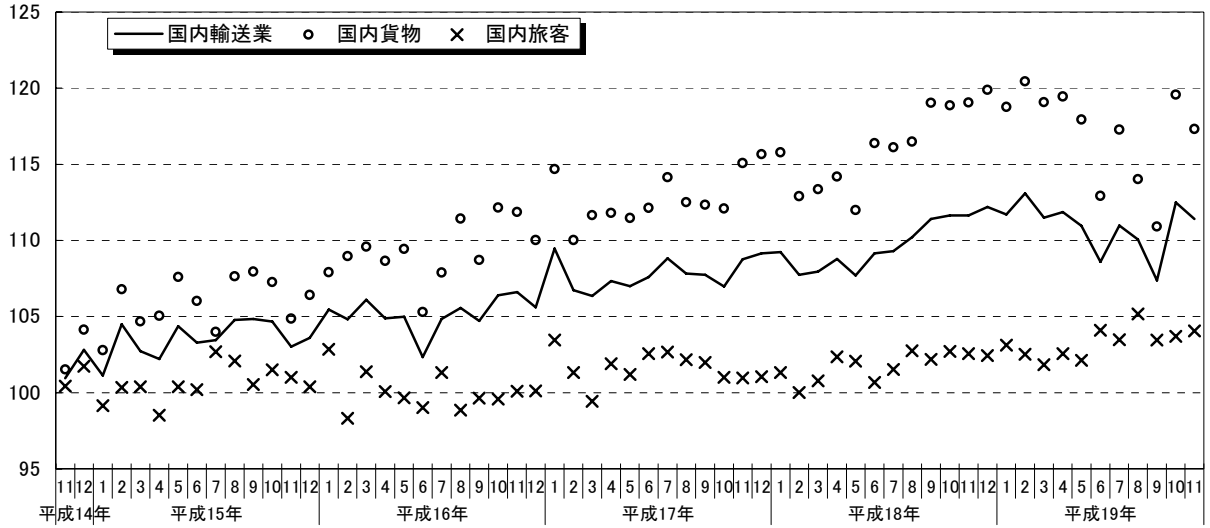
輸送指数の推移(輸送業総合)



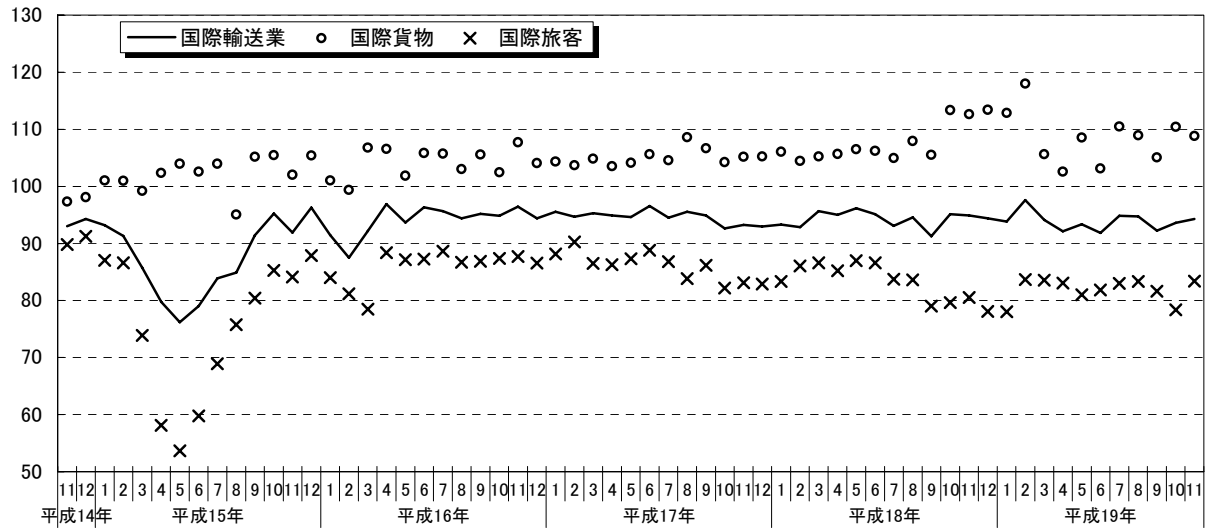
	輸送業総合								国内輸送活動 (自家輸送を含む。)		
	輸送業総合	国内輸送業		国際輸送業			国内輸送業	国内貨物	国内旅客		
		国内貨物	国内旅客	国際貨物	国際旅客						
平成17年	11月	108.1	108.8	115.1	101.0	93.2	105.2	83.1	99.8	107.7	98.0
平成17年	12月	108.6	109.1	115.7	101.1	93.0	105.3	82.9	99.4	108.2	97.4
平成18年	1月	108.7	109.2	115.8	101.3	93.3	106.1	83.3	99.9	108.4	97.9
平成18年	2月	107.3	107.8	112.9	100.0	92.9	104.5	86.0	100.0	106.5	98.6
平成18年	3月	107.5	108.0	113.4	100.8	95.6	105.2	86.6	99.9	106.9	98.3
平成18年	4月	108.3	108.8	114.2	102.4	95.0	105.7	85.2	100.1	107.7	98.5
平成18年	5月	107.3	107.7	112.0	102.1	96.2	106.5	87.0	99.2	104.6	97.9
平成18年	6月	108.7	109.2	116.4	100.7	95.1	106.2	86.6	100.2	109.6	98.1
平成18年	7月	108.8	109.3	116.1	101.5	93.1	105.0	83.7	99.5	108.8	97.5
平成18年	8月	109.7	110.2	116.5	102.7	94.6	108.0	83.6	100.0	109.2	98.0
平成18年	9月	110.7	111.4	119.0	102.2	91.2	105.5	79.0	99.7	111.3	97.2
平成18年	10月	111.0	111.6	118.9	102.7	95.1	113.4	79.7	99.2	111.2	96.5
平成18年	11月	111.1	111.6	119.1	102.6	94.9	112.6	80.5	97.9	111.3	95.0
平成18年	12月	111.5	112.2	119.9	102.4	94.4	113.4	78.1	98.8	112.2	95.9
平成19年	1月	111.1	111.7	118.8	103.1	93.8	112.8	78.0	100.6	110.8	98.2
平成19年	2月	112.7	113.1	120.4	102.5	97.6	118.0	83.7	98.8	112.8	95.6
平成19年	3月	110.9	111.5	119.1	101.8	94.1	105.6	83.6	97.7	111.3	94.5
平成19年	4月	111.3	111.9	119.5	102.6	92.1	102.6	83.1	98.7	112.2	95.8
平成19年	5月	110.3	111.0	117.9	102.1	93.3	108.6	81.0	97.7	109.6	94.8
平成19年	6月	P 108.0	P 108.6	P 112.9	P 104.1	91.8	103.1	81.8	P 97.4	P 106.3	P 95.3
平成19年	7月	P 110.4	P 111.0	P 117.3	P 103.5	94.9	110.5	83.0	P 98.5	P 110.2	P 95.8
平成19年	8月	P 109.6	P 110.1	P 114.0	P 105.2	94.7	108.9	83.3	P 97.6	P 107.7	P 95.6
平成19年	9月	P 106.8	P 107.4	P 110.9	P 103.5	92.3	105.0	81.6	P 96.5	P 105.3	P 94.7
平成19年	10月	P 111.9	P 112.5	P 119.6	P 103.7	93.6	110.4	78.4	P 97.0	P 111.5	P 93.7
平成19年	11月	P 110.8	P 111.4	P 117.3	P 104.1	P 94.3	P 108.8	P 83.4	P 96.1	P 110.4	P 93.0

P: 暫定値

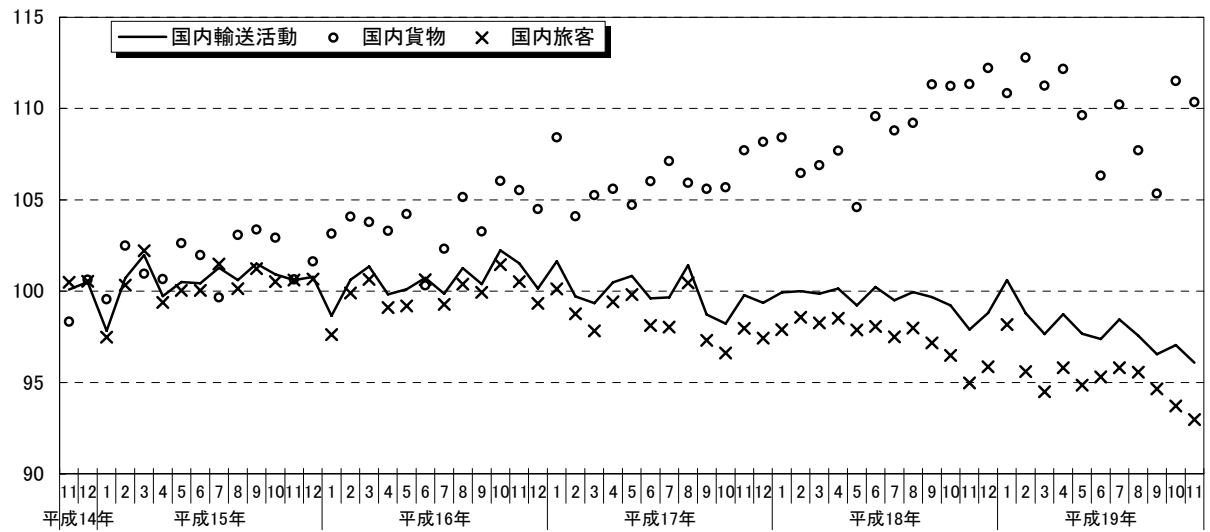
輸送指数の推移(国内輸送業)



輸送指数の推移(国際輸送業)



輸送指数の推移(国内輸送活動)



② 貨物輸送

<トラック>

11月の特別積合せトラックの輸送量は、前年同月比0.2%増加(2ヶ月連続)、一般トラックの輸送量は、同2.2%増加(2ヶ月連続)、宅配貨物取扱個数は、同10.3%増加(2ヶ月連続)となった。

(注)(1)p印は速報値を、r印は修正値を示す。(2)年度及び四半期の原数値は、四捨五入の関係で各月の積上げ値と一致しないことがある。以下の表についても同じである。

		特別積合せトラック (トン)		一般トラック 前年同月比(%)	宅配貨物取扱個数 (千個)		
			前年同月比(%)			前年同月比(%)	
暦年	15年	70,847,144	2.6	-	2,694,518	1.5	
	16年	73,484,051	3.7	-	2,763,568	2.6	
	17年	74,085,627	0.8	-	2,844,097	2.9	
	18年	75,317,367	1.7	-	2,928,748	3.0	
年度	15年度	72,235,681	4.7	-	2,725,566	3.3	
	16年度	73,471,510	1.7	-	2,771,118	1.7	
	17年度	74,448,381	1.3	-	2,868,654	3.5	
	18年度	75,136,513	0.9	-	2,949,580	2.8	
四半期	18年10月~12月	20,592,044	1.4	-	852,428	2.6	
	19年1月~3月	17,541,652	△ 1.0	-	668,360	3.2	
	19年4月~6月	18,275,865	△ 0.3	-	715,577	4.2	
	19年7月~9月	18,379,057	△ 1.6	-	755,879	1.9	
月次	18年 10月	6,494,711	3.7	1.9	240,440	4.2	
	11月	6,637,922	0.5	1.7	253,981	2.4	
	12月	7,459,411	0.4	0.6	358,007	1.6	
	19年 1月	5,321,854	0.4	2.0	207,108	2.7	
	2月	5,590,268	△ 0.5	2.5	218,083	4.1	
	3月	6,629,530	△ 2.5	0.1	243,169	2.9	
	4月	6,218,118	△ 1.0	1.4	239,338	3.6	
	5月	5,911,730	2.3	1.9	229,080	4.3	
	6月	6,146,017	△ 2.0	1.0	247,159	4.5	
	7月	6,529,148	1.1	2.1	283,740	3.3	
	8月	5,970,042	△ 1.0	1.6	235,413	2.8	
	9月	5,879,867	△ 5.0	△ 1.6	236,726	△ 0.5	
10月	6,648,094	2.4	4.8	246,226	2.4		
11月	6,652,081	0.2	2.2	280,102	10.3		
資料出所		トラック輸送情報(特別積合せトラック大手32社、一般(特別積合せを除く)トラック調査対象事業者数約1,100社及び宅配貨物取扱大手19社)					
(注)宅配貨物取扱個数は、17年2月より1社減の19社となったため、前年同月比は20社との比較である。							

<JR(貨物)>

12月のJR(貨物)の輸送量は、車扱が同13.5%減少(3ヶ月ぶり)、コンテナが同1.7%減少(3ヶ月ぶり)であった。

		JR貨物会社(合計) (トン)		車扱 (トン)		コンテナ (トン)	
			前年同月比(%)		前年同月比(%)		前年同月比(%)
暦年	16年	37,396,370	△ 0.4	15,220,206	△ 4.6	22,176,164	2.6
	17年	37,360,739	△ 0.1	15,130,172	△ 0.6	22,230,567	0.2
	18年	36,894,330	△ 1.2	13,977,057	△ 7.6	22,917,273	3.1
	19年	36,161,257	△ 2.0	12,871,148	△ 7.9	23,290,109	1.6
年度	15年度	37,876,673	△ 2.0	15,861,306	△ 10.9	22,015,367	5.6
	16年度	37,056,059	△ 2.2	15,074,978	△ 5.0	21,981,081	△ 0.2
	17年度	37,117,991	0.2	14,760,806	△ 2.1	22,357,185	1.7
	18年度	36,615,628	△ 1.4	13,432,101	△ 9.0	23,183,527	3.7
四半期	19年1月~3月	9,335,170	△ 2.9	3,617,589	△ 13.1	5,717,581	4.9
	19年4月~6月	8,513,914	△ 1.7	2,817,716	△ 8.2	5,696,198	1.9
	19年7月~9月	8,425,599	△ 4.0	2,868,421	△ 7.5	5,557,178	△ 2.0
	19年10月~12月	9,886,574	0.4	3,567,422	△ 2.1	6,319,152	1.9
月次	18年 11月	3,167,269	△ 2.8	1,159,080	△ 8.7	2,008,189	1.0
	12月	3,595,309	△ 1.1	1,481,683	△ 10.3	2,113,626	6.7
	19年 1月	2,904,692	△ 6.8	1,181,707	△ 21.8	1,722,985	7.3
	2月	2,996,974	△ 2.0	1,178,423	△ 11.7	1,818,551	5.6
	3月	3,433,504	△ 0.2	1,257,459	△ 4.5	2,176,045	2.5
	4月	3,014,493	△ 4.2	1,028,021	△ 11.0	1,986,472	△ 0.3
	5月	2,664,584	0.2	869,739	△ 6.5	1,794,845	3.8
	6月	2,834,837	△ 0.8	919,956	△ 6.7	1,914,881	2.4
	7月	2,770,518	△ 3.4	931,168	△ 8.4	1,839,350	△ 0.7
	8月	2,787,618	△ 4.9	993,866	△ 9.5	1,793,752	△ 2.2
	9月	2,867,463	△ 3.5	943,387	△ 4.2	1,924,076	△ 3.1
	10月	3,261,567	5.8	1,103,509	10.0	2,158,058	3.8
11月	r 3,264,522	3.1	r 1,181,851	2.0	r 2,082,671	3.7	
12月	p 3,360,485	△ 6.5	p 1,282,062	△ 13.5	p 2,078,423	△ 1.7	
資料出所		日本貨物鉄道株式会社					

<内航海運・外航海運>

10月の内航海運の輸送量は、貨物船が前年同月比4.2%減少（7ヶ月連続）、油送船が同3.3%増加（3ヶ月連続）となった。12月の外航海運（海上貨物）（金額ベース）は、輸出が同9.1%増加（49ヶ月連続）、輸入が同17.0%増加（3ヶ月連続）となった。

		内航海運(貨物船)		内航海運(油送船)		海上貨物(輸出)		海上貨物(輸入)	
		(千トン)	前年同月比(%)	(千トン)	前年同月比(%)	(百万円)	前年同月比(%)	(百万円)	前年同月比(%)
暦年	16年	238,229	△ 9.8	160,841	△ 2.9	41,617,125	11.6	34,919,604	11.7
	17年	241,385	1.3	159,034	△ 1.1	45,615,284	9.6	41,507,608	18.9
	18年	233,358	△ 3.3	157,831	△ 0.8	52,627,067	15.4	49,988,461	20.4
	19年					59,556,515	13.2 ^p	55,145,611	10.3
年度	15年度	250,813	△ 9.6	160,073	△ 11.3	38,046,107	4.3	31,396,776	3.9
	16年度	246,060	△ 1.9	160,223	0.1	42,277,792	11.1	36,006,519	14.7
	17年度	238,075	△ 3.2	158,785	△ 0.9	47,527,406	12.4	44,422,292	23.4
	18年度	233,116	△ 2.1	155,092	△ 2.3	54,308,274	14.3	50,789,635	14.3
四半期	19年1月～3月	57,548	△ 0.4	39,564	△ 6.5	14,126,365	13.5	12,803,848	6.7
	19年4月～6月	53,493	△ 7.3	37,502	△ 2.4	14,569,267	15.3	13,572,483	10.8
	19年7月～9月	54,988	△ 5.5	38,067	0.2	15,055,709	11.5	13,892,688	8.5
	19年10月～12月					15,805,174	12.5 ^p	14,876,593	15.0
月次	18年 11月	19,536	△ 4.2	12,616	△ 3.5	4,580,243	14.4	4,235,241	7.4
	12月	20,458	3.6	13,975	△ 1.9	4,890,624	11.0	4,322,225	10.5
	19年 1月	18,482	0.5	13,751	△ 7.8	4,179,613	20.1	4,491,148	10.3
	2月	18,454	△ 3.0	12,080	△ 9.6	4,575,785	11.3	4,059,970	11.8
	3月	20,612	1.2	13,733	△ 2.0	5,370,966	10.7	4,252,730	△ 1.1
	4月	17,328	△ 10.5	12,920	△ 5.1	4,669,012	10.2	4,291,719	2.1
	5月	17,489	△ 6.4	12,081	△ 5.0	4,657,647	16.3	4,734,522	19.4
	6月	18,676	△ 5.0	12,501	3.5	5,242,608	19.4	4,546,241	11.6
	7月	18,592	△ 5.0	12,631	△ 4.8	5,035,187	13.1	4,829,907	19.4
	8月	18,330	△ 4.9	13,282	3.5	4,969,059	15.7	4,855,798	8.4
	9月	18,066	△ 6.6	12,154	2.2	5,051,463	6.3	4,206,983	△ 1.7
	10月	18,856	△ 4.2	12,930	3.3	5,296,758	15.7	4,874,070	11.3
11月					5,171,836	12.9 ^r	4,945,351	16.8	
12月					5,336,580	9.1 ^p	5,057,172	17.0	
資料出所		内航船舶輸送統計月報				財務省貿易統計			
<small>(注)(1)内航海運の数値に自家用は含まない。(2)海上貨物は平成17年12月より、トン数から金額へ変更した。これに伴い、過去の数値も修正した。(3)海上貨物の数値は輸出入とも総額から航空貨物の金額を差し引いた数値を、海上貨物として算出しており、航空郵便貨物の数値も含まれている。</small>									

<航空貨物>

11月の航空貨物の輸送量は、国内線では、前年同月比1.2%増加（11ヶ月連続）となり、邦社主要2社の速報値では、12月同2.2%減少となった。また、国際線では、11月同2.4%増加（8ヶ月連続）となり、邦社主要4社の速報値では、12月同3.2%増加となった。さらに、12月の航空貨物（金額ベース）は、輸出が同1.5%増加（29ヶ月連続）、輸入が同1.5%減少（3ヶ月ぶり）となった。

		航空(国内線)		航空(国際線)		航空貨物(輸出)		航空貨物(輸入)	
		(トン)	前年同月比(%)	(トン)	前年同月比(%)	(百万円)	前年同月比(%)	(百万円)	前年同月比(%)
暦年	16年	880,465	3.6	1,332,712	9.9	19,552,854	13.3	14,297,032	9.1
	17年	885,614	0.6	1,318,713	△ 1.1	20,041,260	2.5	15,441,784	8.0
	18年	899,968	1.6	1,309,460	△ 0.7	22,619,106	12.9	17,355,832	12.4
	19年	917,447	1.9 ^p	1,356,499	3.6	24,383,151	7.8 ^p	17,975,713	3.6
年度	15年度	861,344	3.5	1,237,008	1.8	18,014,186	10.8	13,458,405	4.8
	16年度	879,130	2.1	1,323,452	7.0	19,441,622	7.9	14,379,262	6.8
	17年度	889,607	1.2	1,325,408	0.1	20,762,751	6.8	16,088,999	11.9
	18年度	905,158	1.7	1,310,414	△ 1.1	23,154,118	11.5	17,626,168	9.6
四半期	19年1月～3月	212,389	2.5	309,545	0.3	5,757,187	10.2	4,480,455	6.4
	19年4月～6月	216,325	3.8	321,745	3.7	5,913,039	8.1	4,384,919	7.2
	19年7月～9月	238,197	2.5	347,900	5.1	6,306,243	8.9	4,440,288	0.1
	19年10月～12月	250,536	△ 0.6 ^p	377,308	4.9	6,406,683	4.4 ^p	4,670,051	1.2
月次	18年 11月	76,418	1.5	123,204	0.9	2,049,391	7.4	1,486,430	8.0
	12月	95,929	△ 3.0	117,091	△ 1.2	2,068,514	7.1	1,527,251	0.6
	19年 1月	63,042	3.3	96,712	2.6	1,773,576	16.5	1,465,533	10.6
	2月	66,571	2.3	96,702	3.8	1,841,882	6.0	1,383,141	5.7
	3月	82,776	3.1	116,131	△ 4.6	2,141,729	9.1	1,631,781	3.5
	4月	74,415	1.8	109,463	2.5	1,963,896	3.7	1,419,997	7.9
	5月	70,919	6.3	100,046	4.1	1,907,351	12.4	1,447,224	4.8
	6月	70,991	3.6	112,236	4.6	2,041,792	8.6	1,517,698	8.7
	7月	80,733	3.9	114,256	5.2	2,028,194	8.6	1,572,256	10.4
	8月	79,886	2.9	112,048	7.6	2,059,230	11.5	1,438,766	△ 2.2
	9月	77,578	0.6	121,596	2.9	2,218,819	6.9	1,429,266	△ 7.3
	10月	80,989	1.7	123,979	3.9	2,209,870	9.5	1,630,352	1.7
11月	77,324	1.2 ^r	126,192	2.4	2,097,091	2.3 ^r	1,535,511	3.3	
12月	92,222	△ 2.2 ^p	127,137	3.2	2,099,722	1.5 ^p	1,504,189	△ 1.5	
資料出所		航空輸送統計速報(邦社全社)				財務省貿易統計			
<small>ただし、国内線速報値は邦社主要2社の合計値であり、国際線速報値は邦社主要4社の合計値である。</small>									
<small>(注)(1)航空(国際線)は、邦社の輸送量を集計したもので、三国間の貨物輸送量を含む。(2)航空貨物は平成17年12月より、トン数から金額へ変更した。これに伴い、過去の数値も修正した。</small>									

<普通倉庫>

11月の普通倉庫（大手21社）の取扱量は、入庫高が前年同月比0.0%減少（2ヶ月ぶり）、月末保管残高が同1.4%増加（7ヶ月連続）、倉庫回転率が0.6ポイント減少（4ヶ月連続）の55.0となった。

		普通倉庫(月間入庫高)		普通倉庫(月末保管残高)		普通倉庫回転率	
		(千トン)	前年同月比(%)	(千トン)	前年同月比(%)		前年同月増減
暦年	15年	2,417	△ 1.5	4,957	△ 4.1	49.8	0.7
	16年	2,464	2.0	4,707	△ 5.0	53.6	3.8
	17年	2,492	1.1	4,822	2.5	51.1	△ 2.5
	18年	2,535	1.7	4,703	△ 2.5	54.5	3.4
年度	15年度	2,428	△ 1.0	4,900	△ 4.2	50.6	1.0
	16年度	2,469	1.7	4,691	△ 4.3	53.7	3.1
	17年度	2,487	0.7	4,794	2.2	51.4	△ 2.3
	18年度	2,538	2.0	4,728	△ 1.4	54.0	2.6
四半期	18年10月～12月	2,657	6.5	4,697	△ 0.9	56.7	3.3
	19年1月～3月	2,377	0.5	4,723	2.2	50.2	△ 1.6
	19年4月～6月	2,606	2.4	4,790	0.5	54.1	1.4
	19年7月～9月	2,648	2.9	4,904	3.7	53.5	△ 1.1
月次	18年 10月	2,628	7.1	4,728	△ 1.2	55.4	4.0
	11月	2,624	6.6	4,720	△ 1.1	55.6	4.0
	12月	2,717	5.8	4,644	△ 0.5	58.8	3.3
	19年 1月	2,282	2.6	4,720	0.4	47.9	0.7
	2月	2,287	△ 0.0	4,756	0.2	47.9	0.0
	3月	2,563	△ 0.8	4,693	6.1	54.9	△ 5.0
	4月	2,567	0.1	4,718	△ 0.9	54.3	2.1
	5月	2,644	7.8	4,847	1.0	53.9	3.0
	6月	2,607	△ 0.3	4,803	1.5	54.5	△ 1.1
	7月	2,826	7.9	4,950	4.3	56.4	1.3
	8月	2,644	2.1	4,952	4.3	53.4	△ 1.1
	9月	2,475	△ 1.6	4,809	2.5	52.2	△ 1.8
10月	2,632	0.1	4,822	2.0	54.5	△ 0.9	
11月	2,623	△ 0.0	4,785	1.4	55.0	△ 0.6	
資料出所		倉庫大手21社の合計トン数					
注(1)普通倉庫の入庫高・保管残高の暦年、年度、四半期の数値は月平均である。(2)回転率は、(入庫高+出庫高)÷(前月末残高+当月末残高)×100で算出した。							

③ 旅客輸送

<JR>

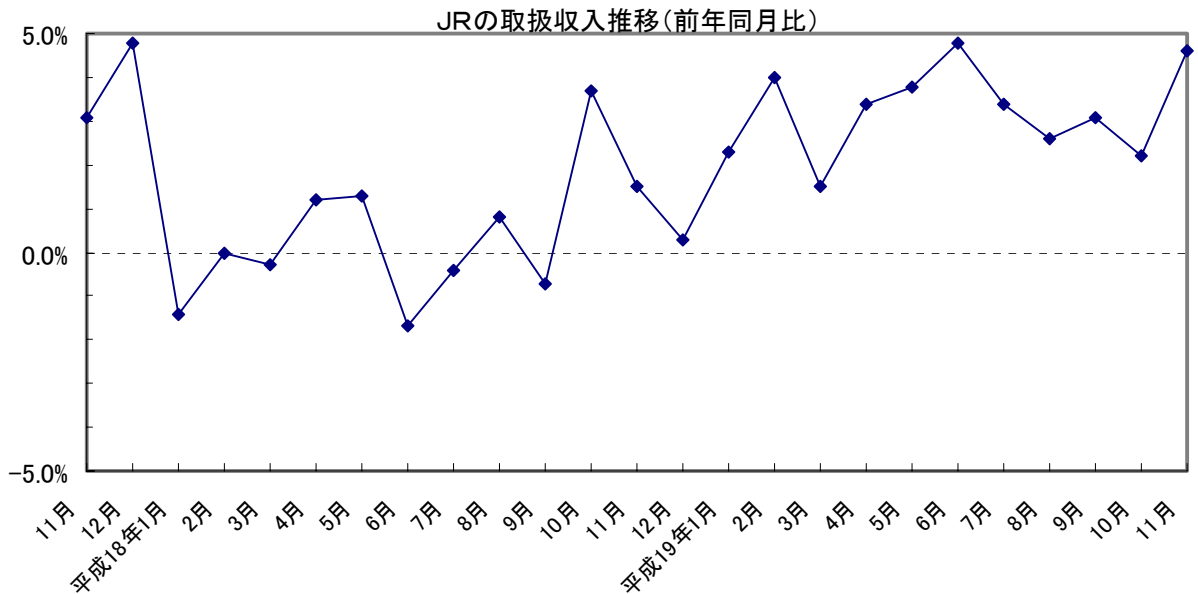
11月のJRの輸送人員は、前年同月比2.2%増加（22ヶ月連続）となった。内訳では、定期が同0.8%増加（20ヶ月連続）、定期外は同4.4%増加（19ヶ月連続）であった。

また、11月の新幹線旅客の輸送人員は、同5.3%増加（14ヶ月連続）であった。

		JR旅客会社(6社計)		JR旅客会社(定期)		JR旅客会社(定期外)		新幹線旅客	
		(千人)	前年同月比(%)	(千人)	前年同月比(%)	(千人)	前年同月比(%)	(千人)	前年同月比(%)
暦年	15年	8,597,957	△ 0.1	5,312,419	△ 0.4	3,285,538	0.4	277,134	0.8
	16年	8,644,858	0.5	5,346,029	0.6	3,298,830	0.4	289,164	3.2
	17年	8,674,321	0.3	5,347,509	0.0	3,326,812	0.8	300,948	4.1
	18年	8,739,812	0.8	5,388,110	0.8	3,351,702	0.7	303,354	0.8
年度	15年度	8,641,879	0.7	5,333,339	0.3	3,308,540	1.3	282,538	0.9
	16年度	8,618,243	△ 0.3	5,333,256	△ 0.0	3,284,987	△ 0.7	290,685	1.6
	17年度	8,683,062	0.8	5,352,477	0.4	3,330,585	1.4	301,405	3.7
	18年度	8,778,178	1.1	5,405,900	1.0	3,372,278	1.3	305,094	1.2
四半期	18年10月～12月	2,209,843	1.2	1,357,351	1.1	852,492	1.4	78,125	2.4
	19年1月～3月	2,112,105	1.9	1,275,171	1.4	836,934	2.5	73,988	2.4
	19年4月～6月	2,306,261	2.8	1,443,182	2.1	863,079	4.0	77,208	3.6
	19年7月～9月	2,257,389	2.0	1,382,953	1.7	874,436	2.5	81,167	3.4
月次	18年 10月	761,571	1.8	475,566	1.4	286,005	2.4	29,995	3.9
	11月	734,783	0.7	457,133	0.6	277,650	0.9	25,899	2.4
	12月	713,489	1.1	424,652	1.3	288,837	0.9	22,231	0.6
	19年 1月	740,608	2.2	464,538	1.4	276,070	3.6	26,572	2.3
	2月	641,815	1.5	384,652	0.6	257,163	2.9	22,906	3.7
	3月	729,682	1.8	425,981	2.1	303,701	1.2	24,510	1.4
	4月	765,446	3.3	467,352	2.9	298,094	3.9	29,650	2.2
	5月	787,530	2.4	497,326	1.7	290,204	3.6	25,294	3.9
	6月	753,285	2.8	478,504	1.7	274,781	4.6	22,264	5.3
	7月	766,426	2.2	471,393	2.0	295,033	2.6	30,549	3.5
	8月	749,531	1.9	447,547	1.1	301,984	3.1	27,377	3.6
	9月	741,432	2.0	464,013	2.1	277,419	1.8	23,241	3.1
10月	773,540	1.6	482,593	1.5	290,947	1.7	30,422	1.4	
11月	750,672	2.2	460,940	0.8	289,733	4.4	27,260	5.3	

資料出所 鉄道輸送統計調査
 (注)(1)JR旅客の原数値は、各旅客鉄道会社輸送実績の合計であるため、2社以上にまたがる旅客は重複計上されている。なお、重複計上の割合は、日本国有鉄道の60年度の実績によれば6社合計で2%程度(新幹線旅客は15%～20%程度)と推定される。(2)平成15年4月～16年3月までの新幹線旅客の前年同月比は、JR東海の輸送人員を除いた数値(四半期決算に変更したことによる計上方法の変更のため)、及び平成16年3月～17年3月までの前年同月比は、JR九州の輸送人員を除いた数値と比較し、算出している。

11月のJRの取扱収入（速報値ベース）は、前年同月比4.6%増加（14ヶ月連続）となった。



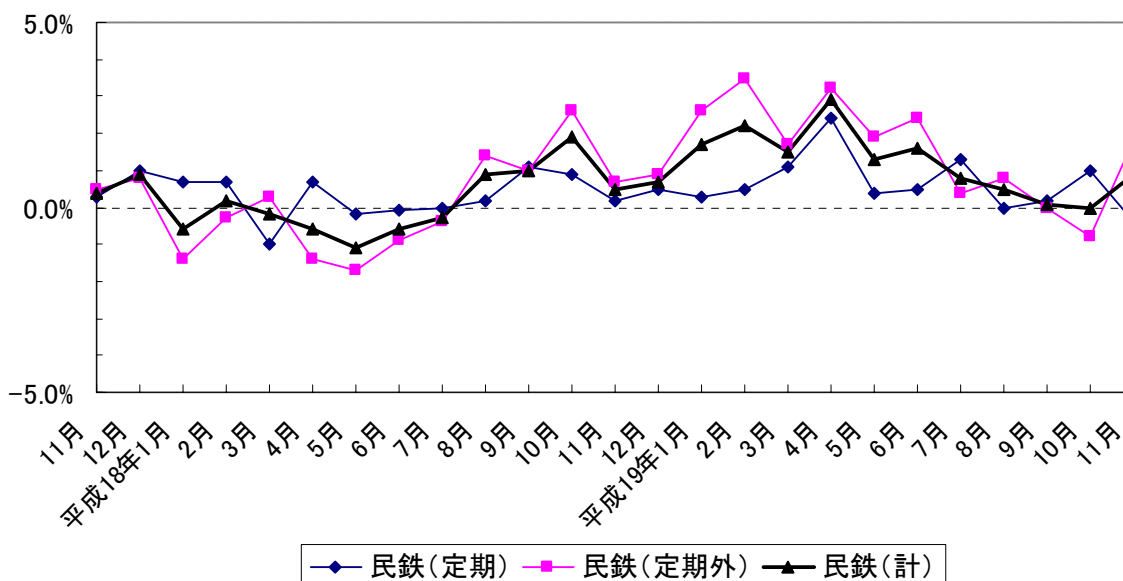
<民鉄>

11月の民鉄の輸送人員は、前年同月比2.6%増加（33ヶ月連続）となった。内訳では、定期が同1.1%増加（20ヶ月連続）、定期外が同4.6%増加（16ヶ月連続）であった。なお、12月（速報：15社）は、0.6%増加となっている。内訳では、定期が同1.2%減少、定期外が同3.0%増加となっている。

		民鉄(合計)		民鉄(定期)		民鉄(定期外)	
		(千人)	前年同月比(%)	(千人)	前年同月比(%)	(千人)	前年同月比(%)
暦年	15年	13,061,597	0.5	7,327,965	△ 0.6	5,733,631	1.9
	16年	13,078,237	0.1	7,326,859	△ 0.0	5,751,380	0.3
	17年	13,255,650	1.4	7,376,250	0.7	5,879,397	2.2
	18年	13,389,154	1.0	7,443,338	0.9	5,945,805	1.1
年度	15年度	13,115,685	1.1	7,331,789	△ 0.2	5,783,894	2.8
	16年度	13,068,211	△ 0.4	7,329,212	△ 0.0	5,738,999	△ 0.8
	17年度	13,279,962	1.6	7,386,181	0.8	5,893,777	2.7
	18年度	13,465,294	1.4	7,477,054	1.2	5,988,221	1.6
四半期	18年10月～12月	3,390,206	1.7	1,874,979	1.1	1,515,222	2.4
	19年1月～3月	3,271,788	2.4	1,785,343	1.9	1,486,434	2.9
	19年4月～6月	3,583,508	3.8	2,023,421	3.3	1,560,082	4.5
	19年7月～9月	3,437,569	2.6	1,904,849	2.5	1,532,718	2.6
月次	18年 10月	1,152,622	2.1	649,116	1.2	503,506	3.3
	11月	1,139,535	1.3	648,863	0.9	490,669	1.8
	12月	1,098,049	1.7	577,000	1.3	521,047	2.2
	19年 1月	1,100,755	1.8	614,545	0.9	486,208	2.9
	2月	1,046,975	1.9	586,300	1.2	460,671	2.9
	3月	1,124,058	3.4	584,498	3.8	539,555	3.0
	4月	1,193,909	5.4	659,215	5.8	534,694	4.9
	5月	1,206,203	3.1	684,293	2.1	521,904	4.4
	6月	1,183,396	2.9	679,913	2.1	503,484	4.1
	7月	1,162,436	3.0	646,775	3.0	515,659	3.0
	8月	1,133,279	2.3	610,005	1.5	523,274	3.2
	9月	1,141,854	2.5	648,069	3.1	493,785	1.7
10月	1,183,047	2.6	666,616	2.7	516,431	2.6	
11月	1,169,205	2.6	656,102	1.1	513,104	4.6	
資料出所		鉄道輸送統計調査					
(注) 民鉄とはJR以外の鉄軌道事業者をいう。							

11月の民鉄の旅客収入（速報：15社）は、前年同月比0.9%増加となった。

民鉄の旅客収入推移(前年同月比)



<バス・タクシー（東京）>

11月のバスの輸送人員（都営バス及び乗合11社）は、前年同月比1.8%増加（2ヶ月連続）となった。

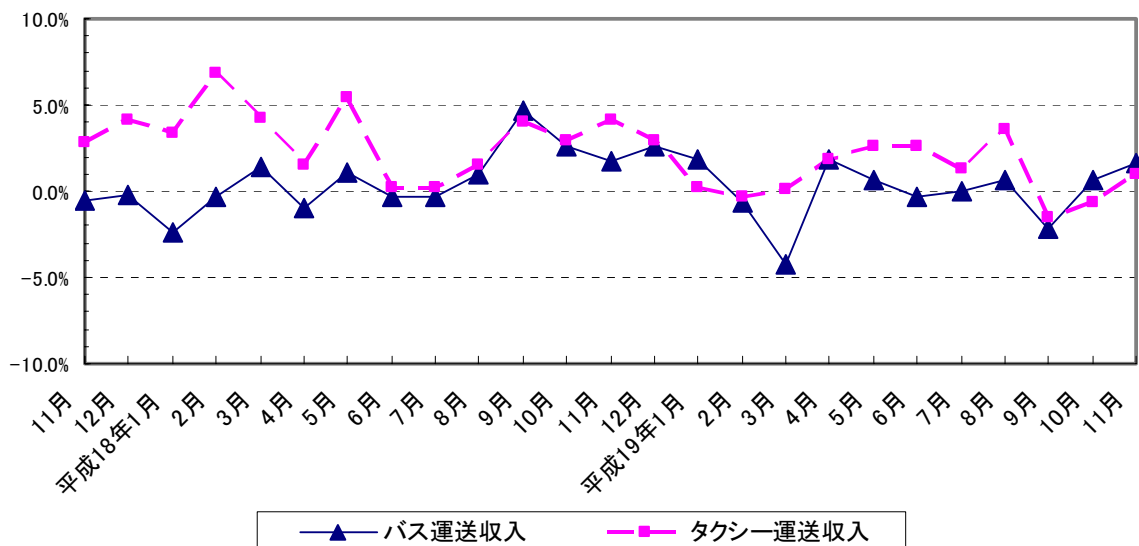
11月のタクシーの輸送人員（東京）は、同1.6%減少（3ヶ月連続）、実車率は同0.3ポイント減少の46.2となった。

		バス(東京)		タクシー(東京)		実車率	
		(千人)	前年同月比(%)	(千人)	前年同月比(%)		前年同月増減
暦年	15年	522,944	△ 1.6	410,645	0.6	44.0	△ 0.3
	16年	515,799	△ 1.4	414,547	1.0	44.1	0.1
	17年	517,859	0.4	424,187	2.3	44.8	0.7
	18年	519,824	0.4	438,605	3.4	45.9	1.1
年度	15年度	520,977	△ 1.3	411,082	0.2	43.9	△ 0.4
	16年度	515,814	△ 1.0	416,190	1.2	44.3	0.4
	17年度	517,931	0.4	428,518	3.0	45.2	0.9
	18年度	518,134	0.0	437,837	2.2	45.9	0.7
四半期	18年10月～12月	130,413	0.7	114,150	3.7	46.8	1.1
	19年1月～3月	123,479	△ 1.4	106,193	△ 0.7	45.7	0.0
	19年4月～6月	131,522	0.2	108,409	0.9	45.9	0.7
	19年7月～9月	132,579	△ 0.3	109,690	△ 0.3	46.7	0.9
月次	18年 10月	44,983	0.4	37,164	3.1	46.0	0.9
	11月	42,876	0.2	36,036	5.1	45.9	1.3
	12月	42,554	1.4	40,950	3.1	48.5	1.2
	19年 1月	41,563	1.9	34,795	△ 0.9	44.7	△ 0.1
	2月	39,571	△ 0.6	33,238	△ 0.6	45.7	0.1
	3月	42,345	△ 5.0	38,160	△ 0.7	46.7	0.1
	4月	43,302	1.3	36,201	0.9	46.2	0.5
	5月	44,202	0.0	35,861	1.6	45.1	0.5
	6月	44,018	△ 0.7	36,347	0.3	46.6	1.3
	7月	44,827	1.2	37,925	0.1	46.9	0.5
	8月	43,148	0.8	36,642	2.1	46.2	1.0
	9月	44,604	△ 2.8	35,124	△ 3.3	47.1	1.2
10月	45,348	0.8	36,186	△ 2.6	45.8	△ 0.2	
11月	43,631	1.8	35,477	△ 1.6	46.2	0.3	
資料出所	東京均一制内輸送人員(都営バス及び乗合11社) 東京特別区・武蔵野・三鷹地区及び多摩地区の全社の輸送人員及び実車率 14年4月より福祉限定事業者を除く						

11月のバスの運送収入（東京都内地区（都営バス及び乗合14社））は、前年同月比で1.6%増加（2ヶ月連続）となった。

11月のタクシーの運送収入（(社)東京都乗用旅客自動車協会加入社等の運送収入）は、同1.0%増加（3ヶ月ぶり）となった。

東京の乗合バス及びタクシーの運送収入推移(前年同月比)



<航空>

12月の航空の輸送人員は、国内線（速報、前年同月比は前年9社速報値との比較）が、前年同月比0.5%減少（3ヶ月連続）となった。内訳では、幹線が同0.6%増加（3ヶ月ぶり）、ローカル線が同1.3%減少（3ヶ月連続）であった。

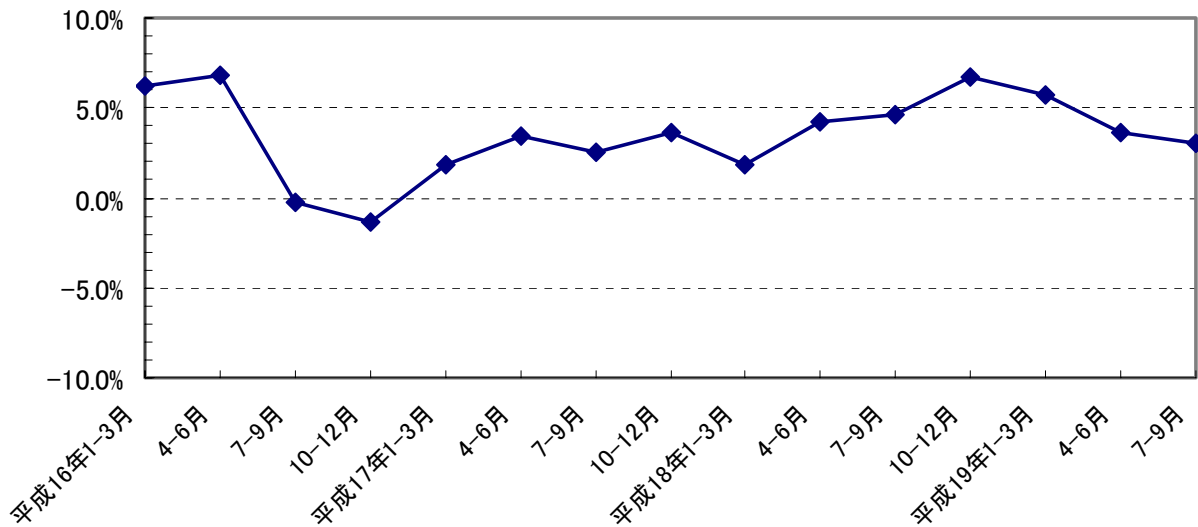
また、12月の航空邦社3社による国際線輸送は、同1.1%増加（7ヶ月連続）となった。

		航空(国内線合計)		航空(幹線)		航空(ローカル線)		航空(国際線)		
		(千人)	前年同月比(%)	(千人)	前年同月比(%)	(千人)	前年同月比(%)	(千人)	前年同月比(%)	
暦年	16年	93,767	△ 3.0	38,439	△ 2.2	55,328	△ 3.6	18,040	19.9	
	17年	94,420	0.7	39,262	2.1	55,157	△ 0.3	18,212	1.0	
	18年	96,336	2.0	38,577	△ 1.7	57,758	4.7	17,551	△ 3.6	
	19年	p 95,479	△ 0.9	p 38,292	△ 0.7	p 57,187	△ 1.0	17,692	0.8	
年度	15年度	95,487	△ 1.2	38,838	△ 1.0	56,649	△ 1.4	14,919	△ 18.4	
	16年度	93,739	△ 1.8	38,597	△ 0.6	55,142	△ 2.7	18,584	24.6	
	17年度	94,490	0.8	39,070	1.2	55,420	0.5	17,963	△ 3.3	
	18年度	96,971	2.6	38,630	△ 1.1	58,341	5.3	17,520	△ 2.5	
四半期	19年1月～3月	23,245	2.8	9,586	0.5	13,659	4.5	4,432	△ 0.7	
	19年4月～6月	22,509	△ 1.7	8,833	△ 1.7	13,676	△ 1.6	4,118	△ 1.3	
	19年7月～9月	25,689	△ 0.9	10,204	0.0	15,485	△ 1.6	4,728	3.0	
	19年10月～12月	p 24,037	△ 3.5	p 9,669	△ 1.9	p 14,367	△ 4.5	4,413	2.0	
月次	18年 11月	8,393	5.2	3,236	△ 0.2	5,157	8.8	1,436	△ 1.9	
	12月	7,340	1.2	3,014	△ 5.0	4,325	6.0	1,436	△ 2.2	
	19年 1月	7,149	1.8	2,955	△ 4.1	4,194	6.4	1,450	△ 2.8	
	2月	7,369	5.5	3,077	3.7	4,293	6.9	1,420	1.4	
	3月	8,727	1.4	3,554	1.7	5,172	1.2	1,562	△ 0.6	
	4月	7,129	△ 1.8	2,814	△ 0.9	4,315	△ 2.4	1,331	△ 1.1	
	5月	7,770	△ 2.9	3,014	△ 2.7	4,756	△ 3.0	1,340	△ 2.9	
	6月	7,610	△ 0.2	3,005	△ 1.3	4,605	0.6	1,447	0.1	
	7月	7,792	△ 3.8	3,119	△ 2.4	4,673	△ 4.7	1,552	1.7	
	8月	9,355	0.1	3,616	0.9	5,739	△ 0.4	1,638	2.0	
	9月	8,542	0.7	3,468	1.4	5,073	0.2	1,538	5.5	
	10月	8,569	△ 6.6	3,413	△ 5.5	5,156	△ 7.4	1,507	3.6	
11月	r 8,250	△ 1.7	r 3,229	△ 0.2	r 5,022	△ 2.6	1,455	1.3		
12月	p 7,217	△ 0.5	p 3,028	0.6	p 4,189	△ 1.3	1,451	1.1		
資料出所		航空輸送統計速報及び邦社主要9社の速報値による。							日本航空、全日本空輸及び日本アジア航空の輸送人員	

(注) 航空(国際線)の平成16年3月以前は、日本エアシステムの数値が含まれている。

7月から9月までの、航空の旅客収入（邦社8社の国内旅客輸送、国土交通省航空局とりまとめ）は、前年同期比3.0%増加となった。

航空(邦社8社、平成17年10-12月以前は7社)の旅客収入推移(前年同期比)



④ その他

＜自動車新車登録台数、軽自動車新車販売台数＞

12月の自動車新車登録台数は、前年同月比7.2%減少（3ヶ月ぶり）となった。内訳では、貨物車は同24.1%減少（16ヶ月連続）、旅客車は同4.3%減少（3ヶ月ぶり）であった。

12月の軽自動車新車販売台数（軽二輪車を除く）は、同14.3%減少（9ヶ月連続）となった。なお、20年1月（速報）は同2.4%減少となっている。

		自動車新車登録台数(合計)		(貨物車)		(旅客車)		軽自動車新車販売台数	
		(台)	前年同月比(%)	(台)	前年同月比(%)	(台)	前年同月比(%)	(台)	前年同月比(%)
暦年	16年	3,981,712	△ 1.5	502,931	△ 4.1	3,400,840	△ 0.9	1,891,150	4.8
	17年	3,949,604	△ 0.8	501,360	△ 0.3	3,367,600	△ 1.0	1,923,716	1.7
	18年	3,735,965	△ 5.4	512,373	2.2	3,140,233	△ 6.8	2,023,619	5.2
	19年	3,453,672	△ 7.6	418,051	△ 18.4	2,957,870	△ 5.8	1,919,819	△ 5.1
年度	15年度	4,045,766	△ 0.3	549,592	30.4	3,408,392	△ 4.2	1,861,231	2.0
	16年度	3,959,844	△ 2.1	484,584	△ 11.8	3,398,305	△ 0.3	1,880,989	1.1
	17年度	3,934,341	△ 0.6	508,766	5.0	3,344,810	△ 1.6	1,948,362	3.6
	18年度	3,607,794	△ 8.3	491,021	△ 3.5	3,033,313	△ 9.3	2,030,616	4.2
四半期	19年1月～3月	1,047,643	△ 10.9	120,709	△ 15.0	904,985	△ 10.6	600,612	1.2
	19年4月～6月	1,949,811	△ 9.9	101,057	△ 18.7	631,948	△ 8.4	453,467	△ 5.2
	19年7月～9月	848,046	△ 7.6	106,170	△ 22.6	722,668	△ 4.8	442,867	△ 8.4
	19年10月～12月	808,172	△ 0.3	90,115	△ 17.2	698,269	2.8	422,873	△ 9.7
月次	18年 11月	288,371	△ 6.4	37,610	△ 9.5	242,703	△ 6.1	166,837	5.7
	12月	256,359	△ 7.1	34,286	△ 6.9	214,664	△ 7.4	153,599	14.5
	19年 1月	234,260	△ 10.2	28,335	△ 12.9	200,665	△ 10.4	138,267	2.3
	2月	323,708	△ 8.7	35,031	△ 17.9	282,048	△ 7.7	182,670	0.6
	3月	489,675	△ 12.6	57,343	△ 14.3	422,272	△ 12.5	279,675	1.0
	4月	219,386	△ 10.1	29,996	△ 18.7	184,528	△ 8.6	139,783	△ 6.4
	5月	237,156	△ 8.1	32,163	△ 15.6	199,745	△ 7.0	143,159	△ 2.9
	6月	293,269	△ 11.1	38,898	△ 21.1	247,675	△ 9.4	170,525	△ 6.1
	7月	288,661	△ 9.6	36,728	△ 17.4	245,415	△ 8.5	151,864	△ 11.9
	8月	229,282	△ 1.9	32,071	△ 15.2	191,301	0.9	119,568	△ 5.7
	9月	330,103	△ 9.5	37,371	△ 31.8	285,952	△ 5.1	171,435	△ 6.9
	10月	270,847	2.0	30,849	△ 16.6	234,151	5.4	136,994	△ 7.3
11月	299,361	3.8	33,242	△ 11.6	258,680	6.6	154,232	△ 7.6	
12月	237,964	△ 7.2	26,024	△ 24.1	205,438	△ 4.3	131,647	△ 14.3	
資料出所		自動車登録統計情報		自動車登録統計情報 ＜種別(殊)車を除く＞		自動車登録統計情報 ＜乗用車とバスの合計値＞		軽自動車新車販売速報 ＜軽二輪を除く＞	

＜自動車保有車両数、高速道路通行台数＞

11月の自動車保有車両数は、前年同月比0.1%増加となった。

12月の高速道路通行台数は、同0.6%増加（34ヶ月ぶり）となった。

		自動車保有車両数		高速道路通行台数(合計)		東名高速道路通行台数	
		(台)	前年同月比(%)	(万台)	前年同月比(%)	(万台)	前年同月比(%)
暦年	16年	78,091,097	0.7	149,781	1.9	15,147	0.6
	17年	79,207,207	1.4	154,218	3.0	15,434	1.9
	18年	79,452,557	0.3	159,563	3.5	15,640	1.3
	19年			163,221	2.3	15,911	1.7
年度	15年度	77,390,245	0.6	147,920	0.9	15,083	△ 0.4
	16年度	78,278,880	1.1	149,653	1.2	15,088	0.0
	17年度	78,992,060	0.9	156,095	4.3	15,555	3.1
	18年度	79,236,095	0.3	160,823	3.0	15,754	1.3
四半期	19年1月～3月	79,236,095	0.3	38,752	3.4	3,912	3.0
	19年4月～6月	79,436,089	0.6	40,080	2.8	3,933	2.9
	19年7月～9月	79,682,171	0.4	43,001	2.1	4,122	1.0
	19年10月～12月			41,389	1.0	3,943	0.2
月次	18年 11月	79,421,723	0.3	13,517	2.6	1,323	2.4
	12月	79,452,557	0.3	13,601	6.7	1,357	7.4
	19年 1月	79,473,595	0.3	12,556	4.6	1,269	4.9
	2月	79,555,618	0.3	12,052	4.9	1,222	4.0
	3月	79,236,095	0.3	14,144	1.1	1,421	0.6
	4月	79,312,604	0.3	13,293	2.8	1,308	2.2
	5月	79,320,251	0.6	13,681	2.3	1,321	3.1
	6月	79,436,089	0.6	13,106	3.2	1,304	3.2
	7月	79,504,981	0.5	13,777	1.0	1,350	△ 0.3
	8月	79,523,090	0.5	15,502	2.3	1,450	1.7
	9月	79,682,171	0.4	13,721	3.1	1,323	1.4
	10月	79,635,616	0.4	14,072	1.6	1,265	0.9
11月	79,491,109	0.1	13,800	2.1	1,340	1.2	
12月			13,517	△ 0.6	1,339	△ 1.3	
資料出所		登録自動車・小型二輪自動車及び軽自動車の合計月末台数		高速道路通行台数(合計)は、東日本高速道路、中日本高速道路及び西日本高速道路3社の合計台数。東名高速道路通行台数は、中日本高速道路			

(注)(1)自動車保有台数の暦年、年度、四半期の保有台数は各期の期末月の数値である。(2)平成17年9月以前の高速道路通行台数は日本道路公団としての数値である。

<鉄道車両新造生産>

12月の鉄道車両新造生産両数は、前年同月比6.1%減少(2ヶ月ぶり)、鉄道車両新造生産金額は同28.7%減少(2ヶ月ぶり)となった。

		鉄道車両新造生産両数		鉄道車両新造生産金額	
		(両)	前年同月比(%)	(千円)	前年同月比(%)
暦年	16年	2,358	19.6	191,506,616	16.1
	17年	2,114	△ 10.3	208,605,250	8.9
	18年	2,188	3.5	177,718,218	△ 14.8
	19年	2,670	22.0	205,782,979	15.8
年度	15年度	1,896	1.9	159,289,687	△ 2.7
	16年度	2,553	34.7	221,328,922	38.9
	17年度	2,005	△ 21.5	190,687,474	△ 13.8
	18年度	2,313	15.4	178,471,140	△ 6.4
四半期	19年1月～3月	723	20.9	54,174,277	1.4
	19年4月～6月	465	0.9	35,058,578	11.8
	19年7月～9月	816	67.9	61,079,574	71.2
	19年10月～12月	666	3.6	55,470,550	△ 3.1
月次	18年 11月	219	54.2	16,299,902	70.4
	12月	213	76.0	27,083,790	145.5
	19年 1月	190	59.7	15,964,297	78.6
	2月	250	48.8	16,151,429	45.8
	3月	283	△ 9.0	22,058,551	△ 34.0
	4月	127	△ 5.2	9,447,063	14.2
	5月	127	△ 2.3	10,872,810	27.4
	6月	211	7.1	14,738,705	1.2
	7月	224	96.5	18,542,171	110.0
	8月	239	17.7	17,677,607	32.4
	9月	353	108.9	24,859,796	84.3
	10月	151	△ 28.4	8,253,037	△ 40.5
11月	315	43.8	27,902,837	71.2	
12月	200	△ 6.1	19,314,676	△ 28.7	
資料出所		鉄道車両等生産動態統計調査			

<フェリー・造船>

12月の自動車航送定期航路(長距離)の旅客数は、前年同月比6.1%増加(3ヶ月ぶり)、自動車航送台数は、同5.4%減少(13ヶ月連続)となった。

12月の新造船受注量は、同9.6%増加(2ヶ月ぶり)、新造船竣工量は、同13.3%増加(2ヶ月ぶり)となった。

		自動車航送定期航路旅客数		自動車航送定期航路 自動車航送台数		新造船受注量		新造船竣工量	
		(人)	前年同月比(%)	(台)	前年同月比(%)	(G/T)	前年同月比(%)	(G/T)	前年同月比(%)
暦年	16年	3,376,697	△ 3.1	1,902,625	2.8	19,062,832	19.3	-	-
	17年	3,309,384	△ 2.0	1,912,380	0.5	12,587,403	△ 34.0	15,489,271	17.8
	18年	3,104,758	△ 6.2	1,912,868	0.0	15,508,679	23.2	16,514,461	6.6
	19年	3,038,274	△ 2.1	1,791,884	△ 6.3	15,051,241	△ 2.9	15,933,980	△ 3.5
年度	15年度	3,481,338	△ 2.9	1,868,737	2.0	17,579,547	57.4	11,825,893	5.8
	16年度	3,347,252	△ 3.9	1,901,504	1.8	17,062,992	△ 2.9	14,082,320	19.1
	17年度	3,264,418	△ 2.5	1,918,050	0.9	13,376,243	△ 21.6	15,813,116	12.3
	18年度	3,082,517	△ 5.6	1,887,102	△ 1.6	15,913,962	19.0	16,358,144	3.4
四半期	19年1月～3月	638,437	△ 3.4	416,080	△ 5.8	3,633,672	12.6	4,768,551	△ 3.2
	19年4月～6月	726,338	△ 2.5	439,320	△ 6.5	3,550,128	△ 22.4	3,824,608	6.9
	19年7月～9月	1,001,718	△ 3.1	487,340	△ 6.5	4,071,811	14.3	3,540,728	△ 15.9
	19年10月～12月	671,781	1.0	449,144	△ 6.5	3,795,630	△ 8.4	3,800,093	△ 0.1
月次	18年 11月	229,672	1.6	156,224	1.0	1,710,250	41.3	1,412,390	0.7
	12月	199,344	△ 9.5	154,941	△ 3.9	1,159,974	△ 8.5	1,040,256	15.6
	19年 1月	195,281	△ 8.3	127,819	△ 5.1	870,589	△ 21.6	2,058,346	13.3
	2月	162,126	0.2	126,633	△ 7.0	933,230	△ 34.0	760,008	△ 43.0
	3月	281,030	△ 1.7	161,628	△ 5.5	1,829,853	159.8	1,950,197	9.9
	4月	257,056	△ 1.3	150,043	△ 8.6	1,082,010	△ 24.6	1,161,611	△ 15.2
	5月	264,574	△ 7.6	145,432	△ 5.5	1,211,018	△ 24.4	948,098	△ 16.7
	6月	204,708	3.4	143,845	△ 5.2	1,257,100	△ 18.3	1,714,899	60.3
	7月	275,738	△ 6.4	153,021	△ 6.9	1,026,039	△ 1.4	1,419,625	2.6
	8月	473,851	△ 5.0	173,352	△ 6.6	1,579,610	28.4	918,400	△ 31.2
	9月	252,129	4.7	160,967	△ 5.9	1,466,162	13.4	1,202,703	△ 19.2
	10月	233,906	△ 0.8	157,107	△ 7.1	1,404,425	10.4	1,359,284	0.6
11月	226,467	△ 1.4	145,478	△ 6.9	1,119,553	△ 34.5	1,261,967	△ 10.7	
12月	211,408	6.1	146,559	△ 5.4	1,271,652	9.6	1,178,842	13.3	
資料出所		長距離フェリー-21航路の全旅客数		長距離フェリー-21航路のトラック換算航送台数		臨時船舶建造調整法による2,500G/T以上の建造許可集計		造船統計速報(52工場)	

(注)新造船竣工量は平成14年10月より41工場、15年4月より53工場、16年2月より52工場となった。

(4) 観光産業

< 出国日本人数・訪日外客数・ホテル稼働率（東京） >

12月の出国日本人数は、前年同月比0.8%減少（8ヶ月連続）となった。

12月の訪日外客数は、同15.5%増加（22ヶ月連続）となった。

12月のホテル稼働率（東京）は、同2.0ポイント減少（2ヶ月ぶり）の71.9となった。

		出国日本人数		訪日外客数		ホテル稼働率(東京)	
		(人)	前年同月比(%)	(人)	前年同月比(%)	前年同月増減	
暦年	16年	16,831,112	26.6	6,137,905	17.8	75.6	1.2
	17年	17,403,565	3.4	6,727,926	9.6	77.5	1.9
	18年	17,534,565	0.8	7,334,077	9.0	77.1	△ 0.4
	19年	17,298,131	△ 1.3	8,349,194	13.8	75.6	△ 1.5
年度	15年度	13,217,089	△ 20.4	5,354,026	0.7	74.0	△ 3.2
	16年度	17,434,506	31.9	6,286,654	17.4	75.7	1.7
	17年度	17,361,322	△ 0.4	6,841,245	8.8	78.1	2.3
	18年度	17,575,856	1.2	7,561,195	10.5	76.7	△ 1.4
四半期	19年1月～3月	4,360,938	1.0	1,933,817	13.3	74.3	△ 1.8
	19年4月～6月	3,977,209	△ 2.8	2,010,377	10.7	75.0	△ 3.5
	19年7月～9月	4,650,882	△ 1.5	2,254,393	16.8	73.1	△ 1.1
	19年10月～12月	4,309,102	△ 2.1	2,150,607	14.4	82.0	2.4
月次	18年 11月	1,516,066	1.0	595,069	13.1	83.4	△ 0.9
	12月	1,383,257	△ 1.3	585,817	13.9	73.9	△ 2.2
	19年 1月	1,407,790	4.8	617,885	0.7	65.9	△ 1.4
	2月	1,377,670	△ 1.5	631,278	22.8	76.8	△ 2.6
	3月	1,575,478	△ 0.1	684,654	18.2	80.2	△ 1.4
	4月	1,289,713	0.7	714,014	6.2	78.3	△ 3.8
	5月	1,305,574	△ 5.8	664,489	13.3	75.1	△ 3.9
	6月	1,381,922	△ 3.1	631,874	13.3	71.6	△ 2.7
	7月	1,413,231	△ 2.4	807,737	15.1	72.5	△ 0.8
	8月	1,687,050	△ 1.0	757,473	15.6	70.7	△ 4.0
	9月	1,550,601	△ 1.3	689,183	20.1	76.2	1.4
	10月	1,484,102	△ 1.2	785,207	12.2	80.2	△ 1.3
11月	1,453,000	△ 4.2	688,600	15.7	83.8	0.4	
12月	1,372,000	△ 0.8	676,800	15.5	71.9	△ 2.0	
資料出所		国際観光振興機構(JNTO)				都内主要15ホテル客室稼働率	
(注) 出国日本人数及び訪日外客数は国際観光振興機構の推計による。							

(参考) 訪日外客数主要方面別

		アジア		韓国		台湾		中国		北アメリカ		ヨーロッパ	
		(人)	前年同月比(%)	(人)	前年同月比(%)	(人)	前年同月比(%)	(人)	前年同月比(%)	(人)	前年同月比(%)	(人)	前年同月比(%)
暦年	18年	5,247,125	13.4	2,117,325	21.2	1,309,121	2.7	811,675	24.3	1,001,501	0.4	797,962	△ 0.1
	19年	2,600,813	p	2,600,813	22.8	1,385,212	5.8	943,431	16.2				
年度	17年度	4,769,864	11.2	1,808,387	11.4	1,309,042	18.8	697,845	13.8	982,983	3.2	787,936	5.0
	18年度	5,443,691	14.1	2,232,866	23.5	1,335,566	2.0	839,150	20.2	1,006,816	2.4	815,798	3.5
四半期	19年1月～3月	1,432,938	15.9	631,436	22.4	323,442	8.9	222,662	14.1	227,296	2.4	196,939	10.0
	19年4月～6月	1,457,927	14.0	592,243	24.0	352,575	0.9	211,790	11.8	270,760	△ 1.1	207,989	6.6
	19年7月～9月	1,685,734	20.3	726,897	26.5	377,519	5.4	293,793	23.6	255,256	3.1	231,929	12.0
	19年10月～12月	p	p	650,237	18.3	331,676	8.9	215,186	13.7				
月次	18年 11月	420,545	16.0	177,298	26.2	95,999	2.3	62,997	19.6	82,931	7.2	71,781	6.9
	12月	427,019	17.4	184,679	30.0	85,787	1.4	49,883	9.5	74,966	3.3	55,197	6.5
	19年 1月	459,517	1.3	240,350	24.8	87,853	△ 19.8	63,093	△ 8.4	70,078	△ 4.6	57,565	△ 2.3
	2月	490,517	26.9	202,365	16.1	126,734	37.0	75,246	34.7	61,929	6.7	57,699	14.8
	3月	482,904	21.9	188,721	26.6	108,855	14.7	84,323	19.6	95,289	5.3	81,675	16.8
	4月	514,160	8.1	190,558	17.2	124,574	△ 3.4	79,778	7.9	92,386	△ 0.6	81,318	3.6
	5月	485,838	17.5	211,355	31.2	112,637	2.2	70,212	9.2	87,553	1.9	68,303	6.2
	6月	457,929	17.7	190,330	23.8	115,364	4.6	61,800	20.6	90,821	△ 4.2	58,368	11.4
	7月	606,845	18.8	254,234	28.6	140,911	△ 3.7	101,370	24.4	95,351	0.4	78,798	10.4
	8月	578,824	18.7	271,377	23.2	118,560	5.6	99,355	22.5	79,176	0.1	76,660	14.2
	9月	500,065	24.2	201,286	28.7	118,048	18.8	93,068	23.8	80,729	9.9	76,471	11.6
	10月	558,756	15.6	222,737	18.7	130,576	6.3	91,186	19.4	98,740	△ 1.6	96,949	8.1
11月	p	p	218,500	23.2	108,100	12.6	70,500	11.9					
12月	p	p	209,000	13.2	93,000	8.4	53,500	7.3					
資料出所		国際観光振興機構(JNTO)											

<旅行取扱額>

12月の旅行取扱額（主要63社）は、国内旅行取扱額が前年同月比5.5%増加（2ヶ月連続）、海外旅行取扱額は、同5.4%増加（5ヶ月連続）、外国人旅行取扱額は、同69.1%増加（4ヶ月連続）となった。

		主要旅行業者63社の取扱額					
		国内旅行取扱額 (千円)		海外旅行取扱額 (千円)		外国人旅行取扱額 (千円)	
		前年同月比(%)		前年同月比(%)		前年同月比(%)	
暦年	16年	3,210,191,148	△ 2.8	2,319,748,198	28.5	26,273,268	△ 14.5
	17年	3,211,192,968	0.0	2,459,251,695	6.0	29,720,261	13.1
	18年	3,764,380,902	17.2	2,624,497,669	6.7	45,201,365	52.1
	19年	3,852,072,653	2.3	2,696,954,864	2.8	58,602,708	29.6
年度	15年度	3,282,989,910	△ 0.9	1,819,105,169	△ 19.8	30,914,901	△ 16.9
	16年度	3,216,553,438	△ 2.0	2,385,461,196	31.1	25,828,660	△ 16.5
	17年度	3,185,029,381	△ 1.0	2,489,288,614	4.4	29,162,307	12.9
	18年度	3,779,126,840	18.7	2,661,735,119	6.9	46,067,255	58.0
四半期	19年1月～3月	697,084,132	2.2	597,549,861	6.6	5,368,615	19.2
	19年4月～6月	937,636,127	0.4	633,540,394	1.0	14,907,170	17.0
	19年7月～9月	1,155,218,841	4.4	785,999,974	1.1	14,886,105	19.7
	19年10月～12月	1,062,133,553	2.0	679,864,635	3.0	23,440,818	51.0
月次	18年 11月	358,872,346	27.7	220,978,866	9.9	5,441,099	88.8
	12月	296,676,399	20.6	209,981,476	4.7	3,950,270	69.8
	19年 1月	196,369,848	3.2	180,090,311	8.1	1,036,957	2.7
	2月	226,825,642	4.4	188,149,077	6.1	1,734,683	19.2
	3月	273,888,642	△ 0.3	229,310,473	6.0	2,596,975	27.5
	4月	291,247,960	0.8	200,667,689	6.4	5,808,893	22.3
	5月	323,388,811	△ 1.9	207,045,702	△ 2.1	4,866,343	23.7
	6月	322,999,356	2.6	225,827,003	△ 0.5	4,231,934	4.2
	7月	360,909,340	△ 0.8	232,050,301	△ 0.0	4,441,943	17.5
	8月	441,549,257	6.6	292,382,538	1.6	4,197,149	△ 3.3
	9月	352,760,244	7.2	261,567,135	1.8	6,247,013	44.8
	10月	379,428,907	△ 1.7	234,052,648	2.2	9,125,886	48.9
11月	369,641,583	3.0	224,541,105	1.6	7,636,931	40.4	
12月	313,063,063	5.5	221,270,882	5.4	6,678,001	69.1	
資料出所		主要旅行業者の旅行取扱状況速報(JTBグループ14社を含む)					

(参考) ブランド（企画商品）取扱人数・取扱額

		ブランド(企画商品)							
		国内旅行			海外旅行				
		取扱人数 (人)	取扱額 (千円)	取扱人数 (人)	取扱額 (千円)	前年同月比(%)			
		前年同月比(%)		前年同月比(%)		前年同月比(%)			
暦年	16年	37,894,010	8.2	947,653,079	5.9	4,580,335	36.0	732,671,626	33.4
	17年	40,348,837	6.5	983,409,040	3.8	4,748,015	3.7	749,410,052	2.3
	18年	40,640,810	0.7	1,006,901,399	2.4	4,858,154	2.3	783,583,056	4.6
	19年	42,591,657	4.8	1,049,600,846	4.2	4,853,033	△ 0.1	817,753,734	4.4
年度	15年度	36,112,707	13.4	911,093,458	10.9	3,465,738	△ 15.2	565,691,361	△ 16.3
	16年度	38,290,046	6.0	962,709,465	5.7	4,792,805	38.3	749,686,884	32.5
	17年度	40,555,180	5.9	985,896,022	2.4	4,763,422	△ 0.6	750,329,912	0.1
	18年度	41,023,529	1.2	1,016,781,919	3.1	4,890,554	2.7	801,018,089	6.8
四半期	19年1月～3月	10,005,754	4.0	234,060,149	4.4	1,247,678	2.7	179,630,398	10.7
	19年4月～6月	9,092,712	4.0	217,082,174	3.0	1,013,044	△ 5.4	179,970,317	△ 0.4
	19年7月～9月	12,954,177	6.7	343,982,135	4.4	1,389,431	2.8	255,457,786	4.1
	19年10月～12月	10,539,014	4.0	254,476,389	5.0	1,202,880	△ 1.4	202,695,233	3.7
月次	18年 11月	3,760,271	3.2	87,200,125	5.4	396,243	1.1	60,090,565	10.8
	12月	3,027,355	△ 3.7	69,210,982	△ 3.8	419,374	△ 0.6	66,528,616	5.9
	19年 1月	2,741,285	3.0	63,566,291	4.2	410,456	2.7	58,451,188	10.1
	2月	3,145,883	9.7	74,018,236	10.4	379,017	5.7	53,944,719	14.8
	3月	4,118,586	0.6	96,475,621	0.4	458,205	0.3	67,234,491	8.2
	4月	3,109,582	1.8	71,063,296	4.7	335,099	△ 4.1	59,726,984	4.5
	5月	3,133,315	1.3	75,483,393	△ 1.6	345,754	△ 8.5	60,841,823	△ 5.9
	6月	2,849,815	9.7	70,535,485	6.6	332,191	△ 3.2	59,401,510	1.0
	7月	3,654,647	2.8	98,047,752	△ 1.2	388,352	1.3	70,152,887	2.9
	8月	5,781,088	7.1	154,344,267	5.9	546,824	2.8	106,970,121	4.4
	9月	3,518,442	10.4	91,590,116	8.2	454,255	4.0	78,334,778	5.0
	10月	3,387,589	1.2	86,684,866	0.8	397,020	△ 1.8	70,176,445	1.9
11月	3,846,865	2.3	90,166,483	3.4	375,645	△ 5.2	59,714,770	△ 0.6	
12月	3,304,560	9.2	77,625,046	12.2	430,215	2.6	72,804,018	9.4	
資料出所		主要旅行業者の旅行取扱状況速報							

(注) ブランド(企画商品)とは、企画旅行(パッケージ・ツアー)商品のうち、各旅行業者の持つブランド名がつけられたものをいう。