

- 令和元年6月26日、「都市の多様性とイノベーションの創出に関する懇談会」の提言として、『「居心地が良く歩きたくなるまちなか」からはじまる都市の再生』がとりまとめられました。

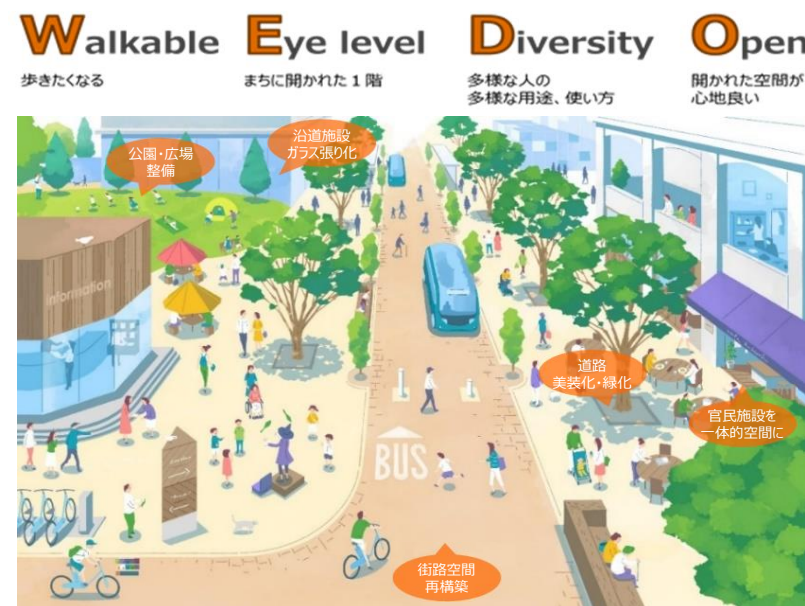
※報告書は以下サイト参照 [http://www.mlit.go.jp/report/press/toshi05\\_hh\\_000249.html](http://www.mlit.go.jp/report/press/toshi05_hh_000249.html)

- これを受け、国土交通省では、「まちなかウォーカブル推進プログラム（令和6年5月末時点版）」として、関連する令和6年度予算、税制支援措置、検討会、事例集等を取りまとめました。

- この提言に共鳴し、ともに取組を進める「ウォーカブル推進都市」に、**377団体の賛同**がありました。さらに、「居心地が良く歩きたくなる」まちなかづくりに取り組む区域をまちづくり計画に実際に位置づけた市区町村は、**102市区町村を数えています**（令和6年5月末現在）。

※「→」は懇談会の提言としてまとめられた～国による「10の施策」～における関連項目

## 「居心地が良く歩きたくなる」まちなかづくりのキーワード



## 令和6年度予算決定事項

### ～ ウォーカブルなまちなか形成に対する一括支援 ～

まちなかの官民のパブリック空間をエリア一体的に捉え、居心地が良く歩きたくなるまちなかへの修復・改変を一括で推進

#### ○ まちなかウォーカブル推進事業【拡充】

- ・居住地周辺におけるこども・子育て支援環境の充実を図るため、こども基本法に基づく「市町村こども計画」と「都市再生整備計画」が連携した取組を支援

→ (1)人中心のまちなかへの修復・改変（リノベーション）

- ・公共交通機関やシェアモビリティ等複数のモビリティの結節の拠点となるモビリティハブの整備を支援

→ (1)人中心のまちなかへの修復・改変（リノベーション）

#### ○ まちなか公共空間等活用支援事業【継続】

- ・「居心地が良く歩きたくなるまちなか」形成に向け、都市再生推進法人が官民の公共空間を活用して行う多様な活動（デジタルサイネージ広告の設置、デッキ広場の活用等）を支援

→ (6)多様な資金の循環の促進

#### ○ 市民緑地等整備事業【継続】

- ・緑地保全・緑化推進法人が設置・管理する認定市民緑地における、植栽やベンチ等の施設整備を支援

→ (9)芝生のチカラの活用

## 令和6年度予算決定事項

### ～ 都市の魅力を高めるオンリーワン都市再生への支援 ～

Society5.0の実現に向けたエリア全体の価値向上につながる取組や、民間の都市再生事業等、エリアの個性を高めるオンリーワン都市再生を推進

#### ○ エリア価値向上整備事業の創設【継続】

- ・官民連携により既存ストックを活用し、公共公益施設の利便性向上、及び都市再生整備計画内のエリア価値向上に資する取組を支援  
→ (4)オンリーワン都市再生の推進、(5)官民プラットフォーム等の育成・充実



### ～ 官民連携まちづくり活動への支援 ～

官民関係者（自治体、地権者に加え、就業者、住民等）が幅広く集結した「エリアプラットフォーム・エコシステム」の形成・充実に向けた取組を推進

#### ○ 官民連携まちなか再生推進事業【継続】

- ・官民の人材が集うコミュニティの活性化、持続可能なまちづくりのため、官民連携によるエリアプラットフォームの形成や未来ビジョンの策定等に向けた取組を支援  
→ (1)人中心のまちなかへの修復・改変（リノベーション）、  
(3)オープンイノベーション、イノベーション・エコシステムの形成、  
(5)官民プラットフォーム等の育成・充実、(8)老朽化・陳腐化した市街地再生の検討

#### ○ 都市安全確保促進事業【継続】

- ・都市再生緊急整備地域及び主要駅・中心駅周辺地域の滞在者等の安全確保と都市機能の継続を図るための官民連携による取組を支援  
→ (5)官民プラットフォーム等の育成・充実

地域の多様な主体からの大小様々な形の「志ある資金」の活用等、まちづくりにおける支援供給の仕組みの活用を推進

#### ○ 共同型都市再構築事業【継続】

- ・長期安定的な資金を提供することで、緑地・広場・デッキ等の公共施設の整備を伴う事業を支援  
→ (6)多様な資金の循環の促進

#### ○ まち再生出資事業【継続】

- ・民間事業者による、まちの賑わいや活力を生み出す施設等の整備を伴う事業を支援  
→ (6)多様な資金の循環の促進

#### ○ まちづくりファンド支援事業【継続】

- ・ふるさと納税・クラウドファンディングなどの「志ある資金」の活用を促進するなど、多様な資金の循環を支援  
→ (6)多様な資金の循環の促進

## 税制支援措置

公共空間の拡大・質の向上につながる民地の開放・施設の改修等を推進

#### ○ 居心地が良く歩きたくなるまちなか創出のための特例措置【変更有・延長】

- ・「居心地が良く歩きたくなる」まちなかの形成を目指す区域（滞在快適性等向上区域）において、土地所有者等が、市町村による道路、公園等の公共施設の整備等と併せて民地のオープンスペース化や建物低層部のオープン化を行った場合に、固定資産税・都市計画税の特例措置（課税標準を5年間、1/3～2/3の範囲内において市町村の条例で定める割合に軽減(参酌基準1/2)）を講じる。  
また、特例措置の期間を延長（～令和8年3月31日）  
→ (1)人中心のまちなかへの修復・改変（リノベーション）



適用事例：福島県須賀川市  
市が実施する地元活動の拠点施設の再建や、回遊性を向上するための道路の高質化等に併せて、都市再生推進法人が拠点施設の隣地を広場化し、高質な歩行空間や人々の交流・滞在空間として活用。

## 検討会・懇談会

### ○「ストリートデザイン懇談会」

・ウォーカブルなまちなかを支えるこれからの時代のストリートの在り方を検討するため、有識者からなる「ストリートデザイン懇談会」を令和元年8月に立ち上げ、令和2年3月に「ストリートデザインガイドライン」としてとりまとめ。

→ (1)人中心のまちなかへの修復・改変 (リノベーション)、(10)ウォーカブル・シティの形成

### ○「今後の市街地整備のあり方に関する検討会」

・人口減少社会における持続可能な市街地のあり方、今後の都市政策上の課題等に対応した市街地整備のあり方等の検討を行うため、有識者検討会を令和元年9月に立ち上げ、令和2年3月にとりまとめ

→ (8)老朽化・陳腐化した市街地再生の検討

### ○「まちなか公共空間等における「芝生の造成・管理」に関する懇談会」

・芝生の持つ可能性とその整備・管理のあり方を整理するため、有識者懇談会を令和元年7月に立ち上げ、令和2年3月に「芝生の持つ可能性や整備・管理のあり方についてガイドライン」としてとりまとめ → (9)芝生のチカラの活用



ポートランド (PEARL DISTRICT/パール地区)



ニューヨーク (プライアント・パーク)

## 事例集

### ○「居心地が良く歩きたくなるグランドレベルデザイン」を作成

・エリア単位でグランドレベルやオープンスペースの充実に関する取組を推進

→ (1)人中心のまちなかへの修復・改変 (リノベーション)

### ○「民間空地等の多様な利活用に関する事例集」を作成

・関連諸制度の目的・範囲内で、互いに連携し、民間空地等の面的で多様な活用を推進

→ (2)まちなか空間の多様な利活用の促進

### ○「公共空間利活用等のための行政によるワンストップ窓口事例集」を作成

・公共空間等の活用や民間によるまちづくり活動を推進

→ (2)まちなか空間の多様な利活用の促進

### ○「街路空間等の再構築・利活用のプロセス事例集～中小都市版～」を作成

・積極的に取組を進めている中小都市の8事例を、実現に至るまでのプロセス等に着眼してとりまとめ、居心地が良く歩きたくなる街路づくりを推進

→ (10)ウォーカブル・シティの形成

### ○「官民連携まちづくりによるウォーカブル空間の形成に関する事例集」を作成

・これまでに各種制度を活用した事例における実際の導入経緯や取り組み内容等を取りまとめ、「居心地が良く歩きたくなる」まちなかの実現を推進

→ (10)ウォーカブル・シティの形成

### ○都市再生推進法人における取組等に関するパンフレットを作成

・まちづくりの担い手となる都市再生推進法人の指定を推進

→ (5)官民プラットフォーム等の育成・充実

### ○「市街地整備2.0 新しいまちづくりの取り組み方」に資する事例集

・価値を高める新しいまちづくりの取り組み方を推進

→ (1)人中心のまちなかへの修復・改変 (リノベーション)

等

## ガイドライン

### ○一体型滞在快適性等向上事業に基づく税制特例の活用に関するガイドラインを作成

・税制特例制度の活用を促進し、公共空間の拡大・質の向上につながる民地の開放・施設の改修等を推進

→ (1)人中心のまちなかへの修復・改変 (リノベーション)

### ○「まちづくり分野への成果運動型民間委託契約方式 (PFS) の導入にかかる手引き」を作成

・EBPMの推進によるステークホルダーの連携強化や社会課題の解決

→ (6)多様な資金の循環の促進

### ○「居心地が良く歩きたくなる」まちなか創出に向けた道路空間利活用に関するガイドライン」を作成

・パブリック空間を代表する道路空間を利活用する各地域のプロジェクトを推進

→ (2)まちなか空間の多様な利活用促進

### ○「市民緑地認定制度活用の手引き」を作成

・市民緑地認定制度の活用を促進し、空き地等を活用した公園空間の創出を推進

→ (9)芝生のチカラの活用

### ○「まちなかの居心地の良さを測る指標 (改訂版ver.1.1)」を作成

・まちなかの歩きやすさ等を客観的に評価することで、ウォーカブルなまちなか形成を推進

→ (10)ウォーカブル・シティの形成

### ○「ストリートデザインガイドライン」を作成

・ストリートデザインのポイントとなる考え方を示し、居心地が良く歩きたくなる街路づくりを推進

→ (10)ウォーカブル・シティの形成

### ○「芝生のチカラを生かしたまちのCORE(コア)の作り方～芝生を活用したまちなか空間の創出ガイドライン」を作成

・緑や芝生の効果や整備・管理のあり方を周知し、まちなかへの緑・芝生の導入を推進

→ (9)芝生のチカラの活用

### ○「都市公園の質の向上に向けたParl-PFI活用ガイドライン」を作成

・魅力ある公園作りを進めるPark-PFIをより一層推進

→ (2)まちなか空間の多様な利活用の促進

等

# ウォーカブル推進都市一覧(令和6年5月31日時点)

○ **377都市**が“WEDO”\*の考え方に共鳴し、政策実施のパートナーとして、ともに具体的な取組を進めている。(令和6年5月31日時点)  
 ○ **102市区町村**がウォーカブル区域(滞在快適性等向上区域)を設定。  
 \* Walkable(歩きたくなる) Eyelevel(まちに開かれた1階) Diversity(多様な人の多様な用途、使い方) Open(開かれた空間が心地よい)

令和5年12月末までに、都市再生特別措置法に基づく滞在快適性等向上区域を設定した市区町村(既に都市再生整備計画の期間が終了した市区町村を含む)：

|       |        |       |       |       |      |       |      |       |       |      |      |       |       |
|-------|--------|-------|-------|-------|------|-------|------|-------|-------|------|------|-------|-------|
| 北海道   | 鹿角市    | 小山市   | 北本市   | 杉並区   | 新潟市  | 茅野市   | 半田市  | 愛荘町   | 姫路市   | 高梁市  | 内子町  | あさぎり町 | 鹿児島県  |
| 札幌市   | 由利本荘市  | 下野市   | 松伏町   | 豊島区   | 長岡市  | 佐久市   | 春日井市 | 長浜市   | 尼崎市   | 広島県  | 高知県  | 荒尾市   | 鹿児島市  |
| 函館市   | 山形県    | 上三川町  | ふじみ野市 | 北区    | 三条市  | 上田市   | 刈谷市  | 京都市   | 西宮市   | 広島市  | 高知市  | 大分県   | 薩摩川内市 |
| 旭川市   | 山形県    | 群馬県   | 飯能市   | 荒川区   | 加茂市  | 岐阜県   | 豊田市  | 京都市   | 芦屋市   | 呉市   | 南国市  | 大分県   | 霧島市   |
| 室蘭市   | 山形市    | 前橋市   | 上尾市   | 足立区   | 見附市  | 岐阜市   | 安城市  | 長岡京市  | 伊丹市   | 竹原市  | 四万十市 | 大分市   | 始良市   |
| 釧路市   | 福島県    | 館林市   | 坂戸市   | 中央区   | 上越市  | 大垣市   | 蒲郡市  | 八幡市   | 加古川市  | 三原市  | 福岡県  | 別府市   | 中種子町  |
| 千歳市   | 福島県    | 埼玉県   | 千葉市   | 八王子市  | 南魚沼市 | 高山市   | 犬山市  | 南丹市   | 西脇市   | 尾道市  | 北九州市 | 中津市   | 中種子町  |
| 北広島市  | 福島市    | さいたま市 | 木更津市  | 武蔵野市  | 富山県  | 関市    | 新城市  | 久御山町  | 加西市   | 福山市  | 福岡市  | 日田市   | 沖繩県   |
| 黒松内町  | 会津若松市  | 熊谷市   | 松戸市   | 三鷹市   | 富山市  | 美濃加茂市 | 東海市  | 大阪府   | 新温泉町  | 府中市  | 久留米市 | 佐伯市   | うるま市  |
| 栗山町   | 郡山市    | 川口市   | 野田市   | 府中市   | 高岡市  | 各務原市  | 大府市  | 大阪市   | 奈良県   | 東広島市 | 飯塚市  | 臼杵市   |       |
| 沼田町   | 白河市    | 秩父市   | 習志野市  | 調布市   | 石川県  | 静岡県   | 知多市  | 堺市    | 大和郡山市 | 山口県  | 田川市  | 津久見市  |       |
| 東神楽町  | 須賀川市   | 所沢市   | 柏市    | 町田市   | 金沢市  | 浜松市   | 尾張旭市 | 岸和田市  | 桜井市   | 下関市  | 柳川市  | 竹田市   |       |
| 上土幌町  | 棚倉町    | 本庄市   | 市原市   | 東村山市  | 小松市  | 沼津市   | 知立市  | 豊中市   | 生駒市   | 宇部市  | 春日市  | 豊後高田市 |       |
| 青森県   | 茨城県    | 春日部市  | 流山市   | 国分寺市  | 加賀市  | 熱海市   | 三重県  | 池田市   | 宇陀市   | 山口市  | 大野城市 | 杵築市   |       |
| 青森市   | 水戸市    | 戸田市   | 八千代市  | 福生市   | 能美市  | 三島市   | 津市   | 吹田市   | 田原本町  | 防府市  | 古賀市  | 宇佐市   |       |
| 弘前市   | 日立市    | 朝霞市   | 酒々井町  | 狛江市   | 野々市市 | 島田市   | 四日市市 | 泉大津市  | 上牧町   | 長門市  | うきは市 | 豊後大野市 |       |
| 八戸市   | 土浦市    | 志木市   | 白子町   | 武蔵村山市 | 福井県  | 富士市   | 伊勢市  | 高槻市   | 王寺町   | 周南市  | 川崎町  | 由布市   |       |
| 黒石市   | 石岡市    | 和光市   | 長柄町   | 多摩市   | 福井市  | 焼津市   | 松阪市  | 貝塚市   | 和歌山県  | 徳島県  | 糸島市  | 国東市   |       |
| 五所川原市 | 下妻市    | 久喜市   | 東京都   | 稲城市   | 敦賀市  | 掛川市   | 桑名市  | 枚方市   | 和歌山市  | 徳島市  | 佐賀県  | 日出町   |       |
| 十和田市  | 笠間市    | 三郷市   | 東京都   | 神奈川県  | 大野市  | 袋井市   | 鈴鹿市  | 茨木市   | 鳥取県   | 阿南市  | 佐賀市  | 玖珠町   |       |
| むつ市   | 取手市    | 蓮田市   | 千代田区  | 横浜市   | 鯖江市  | 袋井市   | 名張市  | 八尾市   | 鳥取市   | 美波町  | 佐賀市  | 宮崎県   |       |
| 岩手県   | つくば市   | 幸手市   | 港区    | 川崎市   | あわら市 | 下田市   | 亀山市  | 富田林市  | 米子市   | 香川県  | 基山町  | 宮崎市   |       |
| 盛岡市   | ひたちなか市 | 鶴ヶ島市  | 新宿区   | 相模原市  | 越前市  | 湖西市   | 熊野市  | 河内長野市 | 倉吉市   | 高松市  | 上峰町  | 宮崎市   |       |
| 花巻市   | 常陸大宮市  | 日高市   | 台東区   | 鎌倉市   | 山梨県  | 伊豆の国市 | 朝日町  | 羽曳野市  | 境港市   | 丸亀市  | 武雄市  | 日南市   |       |
| 宮城県   | 那珂市    | 白岡市   | 墨田区   | 逗子市   | 甲府市  | 長野県   | 明和町  | 門真市   | 島根県   | 坂出市  | 長崎県  | 小林市   |       |
| 仙台市   | 小美玉市   | 美里町   | 品川区   | 厚木市   | 長野県  | 長野県   | 滋賀県  | 高石市   | 松江市   | 善通寺市 | 長崎市  | 西都市   |       |
| 塩竈市   | 茨城町    | 上里町   | 目黒区   | 大和市   | 長野市  | 松本市   | 名古屋市 | 東大阪市  | 江津市   | 観音寺市 | 佐世保市 | 三股町   |       |
| 柴田町   | 大洗町    | 宮代町   | 大田区   | 三浦市   | 松本市  | 岡谷市   | 豊橋市  | 大阪狭山市 | 津和野町  | 多度津町 | 宇多津町 | 綾町    |       |
| 秋田県   | 境町     | 杉戸町   | 世田谷区  | 小田原市  | 岡谷市  | 諏訪市   | 岡崎市  | 阪南市   | 大田市   | 宇多津町 | 熊本市  | 高鍋町   |       |
| 秋田市   | 栃木県    | 入間市   | 渋谷区   | 藤沢市   | 諏訪市  | 小諸市   | 一宮市  | 熊取町   | 岡山市   | 愛媛県  | 菊池市  | 川南町   |       |
| 横手市   | 宇都宮市   | 草加市   | 中野区   | 新潟県   | 瀬戸市  |       | 瀬戸市  | 兵庫県   | 倉敷市   | 松山市  | 南関町  | 都農町   |       |
| 湯沢市   | 足利市    |       |       |       |      |       |      | 神戸市   | 倉敷市   | 大洲市  | 益城町  | 高千穂町  |       |

※石巻市(宮城県)については、ウォーカブル推進都市ではないが、滞在快適性等向上区域を設定している。